

Aan geadresseerde

Gem. Lidschendam/Voorburg	
Class.nr.: - 18441	
Reg.nr. P	
Ongenoet: Griffie	Ingekomen dd: 13 JAN. 2012
Raad dd:	Kopie:
Uitvoeringsnr.:	Soort:
ET:	Verz. nr.:
Doss.nr.:	Afdel.:

Grote Marktstraat 43  
Postbus 66  
2501 CB Den Haag  
Telefoon 070 750 1500  
Telefax 070 750 1501  
E-mail informatie@haaglanden.nl  
Internet www.haaglanden.nl

Bank BNG 28 50 28 499

contactpersoon U.M. Sobering

uw kenmerk -

datum 12 januari 2012

doorkiesnummer 070 750 1694

ons kenmerk SH12.4910

bijlage(n) 1

onderwerp Uitvoeringsprogramma  
Jeugdzorg 2012

projectnummer zg105

Geachte heer / mevrouw,

Bijgaand doen wij u toekomen een exemplaar van het Uitvoeringsprogramma Jeugdzorg 2011. Dit programma is vastgesteld in de vergadering van het dagelijks bestuur van het Stadsgewest van 23 november 2011.

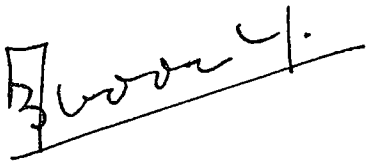
De belangrijkste activiteiten voor het jaar 2012 zijn o.a.:

- De inzet van bureau jeugdzorg in het CJG en in het ZAT wordt verstevigd en geïntensiveerd door ondersteuning van de preventieve zorg en door een meer proactieve houding;
- Extra middelen zijn ingezet op nazorg, waarbij door Bureau jeugdzorg wordt ingezet op het proces (regie/casemanagement) en de zorgaanbieder op de uitvoering van nazorg, met name ook gericht op de groep die het 18<sup>e</sup> levensjaar bereikt;
- Het in 2011 gestarte experiment, waarbij snel ambulante hulp zonder indicatie kan worden ingezet zal in 2012 worden voortgezet; de trajecten worden gemonitord;
- Ook voor zorgcoördinatie worden in 2012 extra middelen ingezet om het in 2011 gestarte experiment te verbreden en te intensiveren; ook deze inzet zal tussentijds worden geëvalueerd;
- Voorts zal de relatie tussen jeugdzorg en onderwijs (met name ook de resultaten van lopende projecten als PONS, ZAT online, ambulante hulp zonder indicatie en project op VMBO scholen) worden verstevigd. De nieuwe vormgeving van de samenwerkingsverbanden en de zorgstructuur in de scholen in het kader van Passend Onderwijs biedt kansen om de verbinding jeugdzorg – onderwijs beter te organiseren.
- In het kader van de te ontwikkelen jeugdzorgplus (gesloten jeugdzorg) wordt bepaald hoe BJZ en de reguliere jeugdzorg verbonden zullen zijn met de trajectzorg voor jongeren die gesloten geplaatst worden. Daarbij zal ook het voorkomen van gesloten jeugdzorg doelstelling zijn.
- BJZ/jeugdreclassering neemt actief deel aan de netwerk- en trajectberaden voor jeugdigen die op strafrechtelijke titel uitstromen uit een JJI; daarbij zal worden bezien op welke wijze de betrokkenheid van de gemeenten bij de nazorg aan jeugdigen die uit detentie komen kan worden verbeterd.
- De activiteiten in het kader van en sluitende aanpak van kindermishandeling (RAAK) zullen in 2012 worden voortgezet o.a. door facilitering servicecentrum JSO (voorlichting invoering meldcode), inzet AMK bij trainingen, onderzoek wenselijkheid regiobrede invoering Signs of Safety;

- Verder terugdringen van doorlooptijd in de Jeugdbeschermingsketen naar 70 dagen in 75 % van de gevallen.
- Verdere verbetering samenwerking met de Raad voor de Kinderbescherming (accentverschuiving naar parallelle processen in plaats van volgtijdelijk);
- In het kader van Kindspoor en zorgmeldingen zal de samenwerking met de Steunpunten Huiselijk Geweld worden geëvalueerd (mede in het licht van de coördinatie van zorg, die niet in alle gevallen van huiselijk geweld goed is belegd) en wordt de informatie-uitwisseling hierover tussen BJZ en de zorgnetwerken geëvalueerd;
- Invoering van een nieuwe methodiek Voogdij (en daarmee gepaard gaande caseloadverlaging) gericht op het zo snel mogelijk scheppen van een stabiele opvoedingssituatie.

Het Uitvoeringsprogramma Jeugdzorg 2012 kan worden gedownload via de website [www.Haaglanden.nl](http://www.Haaglanden.nl)

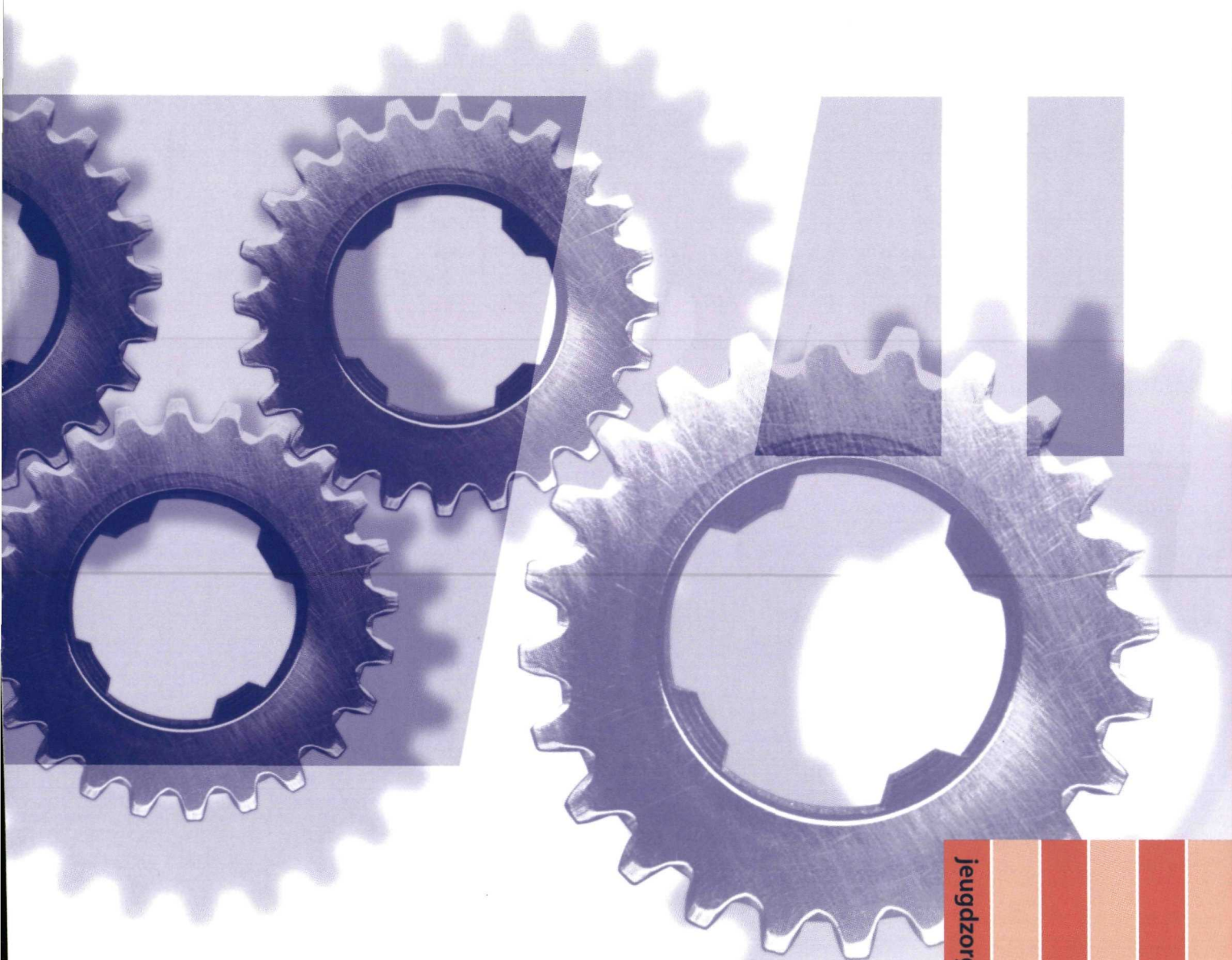
Namens het dagelijks bestuur van het Stadsgewest Haaglanden,

A handwritten signature in black ink, appearing to read 'F. H. Buddenberg', written over a horizontal line.

Drs. F.H. Buddenberg, regiobestuurder

# ***Uitvoeringsprogramma***

## ***Jeugdzorg 2012***



***Uitvoeringsprogramma Jeugdzorg  
2012***

**november 2011**



## Inhoudsopgave

1. Inleiding .....	5
2. Speerpunten jeugdzorg 2012.....	8
2.1. Zorg om de jeugdige en veiligheid voor iedere jeugdige .....	8
2.2. Zorg voor criminele jongeren .....	12
2.3. Zorg voor jongeren met ernstige gedragsstoornissen .....	15
2.4. Samenhang en continuïteit in de zorg .....	16
2.5. Naar een jeugdzorg zonder wachttijd.....	18
2.6. Versterking regie door samen optrekken .....	19
2.7. Verantwoord regelen met minder regels.....	19
2.8. Resultaten tellen .....	20
2.9. Regionale organisatie, lokale uitvoering.....	21
2.10. Aandachtspunten Landelijk Beleidskader 2012.....	25
3. Financiën .....	28
Bijlagen .....	32
Bijlage 1: Productie- en prognosecijfers en prestaties.....	33
Bijlage 2: Gemeentelijke bijdragen aan het UP 2012 .....	42
Bijlage 3: Bijdragen gesubsidieerde instellingen aan het UP 2012.....	61
Bijlage 4: Verantwoordingsdeel en inrichting budgetteringsdeel UP 2012 .....	65
Bijlage 5: Stand van zaken afsprakenkader IPO –Rijk.....	66
Bijlage 6: Lijst van afkortingen .....	71



# 1. Inleiding

*'Het gaat goed met de jeugdzorg in Haaglanden.'* Er is alle reden in Haaglanden om met dit statement te beginnen. Nagenoeg geen wachtlijsten, professionele, vooruitstrevende en krachtige instellingen, samenwerking over de grenzen van instellingen en sectoren heen en een overheidsorganisatie waarin de provinciale verantwoordelijkheid goed verbonden is met die van gemeenten en slagvaardig functioneert. Toch moet er nog veel beter en anders. Het versterken van preventie, ontschotten van de jeugdzorg, de jeugdzorg dichterbij het gezin brengen zijn belangrijke doelen die worden nagestreefd met de decentralisatie van de jeugdzorg naar de gemeenten. Daarbij zullen de gemeenten de samenhang tussen de zorg voor jeugd en de andere voorzieningen die van belang zijn voor de normalisatie en participatie van gezinnen en de versterking van de opvoeding verder versterken.

De individuele gemeenten in Haaglanden nemen komende jaren de verantwoordelijkheid over van het Stadsgewest. De gezamenlijke verantwoordelijkheid van de 9 gemeenten in WGR+ verband op grond van de Wet op de Jeugdzorg wordt opgedeeld in 9 individuele gemeentelijke verantwoordelijkheden op grond van een nieuwe Wet op de zorg voor jeugd. Daarbij gaat het niet alleen om de provinciale jeugdzorg, maar ook om de Jeugd-GGZ, Jeugd-LVB en gesloten jeugdzorg. De gemeenten bereiden zich momenteel voor op hun toekomstige verantwoordelijkheid.

Het Stadsgewest heeft in het kader van de afspraken Rijk-IPO ingezet op initiatieven die enerzijds bedoeld zijn om actief invulling te geven aan de afspraken, maar anderzijds ook bedoeld zijn om de overdracht naar de gemeenten voor te bereiden en binnen de geldende kaders van de Wjz te faciliteren. Een belangrijke overweging daarbij is om er met elkaar voor te zorgen dat het 'huidige kapitaal' op het terrein van de jeugdzorg -, de deskundigheid, de capaciteit en de praktijk van de jeugdzorg – overgedragen kan worden.

De actieve opstelling van het Stadsgewest m.b.t. de voorbereiding van de transitie heeft discussie veroorzaakt over wie wat nu doet en aan wie het initiatief is. Het is duidelijk dat de transitie 'twee' partijen kent, de overdragende en de overnemende partij. Gemeenten en Stadsgewest zijn nodig om gezamenlijk het transitieproces vorm te geven, hoewel er natuurlijk spanning is tussen hoe de jeugdzorg nu geregeld is en hoe de gemeenten de jeugdzorg nu al geregeld zouden willen hebben in het licht van decentralisatie en de daaraan gekoppelde verbeteringslag. Op dit moment is ter voorbereiding al veel mogelijk, maar er zijn ook duidelijke begrenzingsomstandigheden samenhangend met wetgeving en de huidige indeling van de jeugdzorg. Van belang is dan ook dat de Rijksoverheid duidelijk maakt wat de beleidsruimte is voor gemeenten en Stadsgewest om de overdracht daadwerkelijk in gang te zetten. Duidelijkheid is ook noodzakelijk voor de gemeenten om zich in te stellen op de overname. Uitgesproken is door de regiogemeenten en Stadsgewest dat het transitieproces in Haaglanden gezamenlijk wordt opgepakt:

*"De transitie van de jeugdzorg en de daarmee gepaard gaande inhoudelijke verandering is groot(s). Overdragen en overnemen kan nooit een eenzijdige verantwoordelijkheid zijn van de gevende of de ontvangende partij. Daarom zijn wij gezamenlijk aan zet en is een grotendeels gezamenlijke aanpak nodig. Het sleutelwoord hierin is samenwerken." (citaat uit brief gemeente Delft, Rijswijk, Midden-Delfland, Leidschendam-Voorburg)*

Het gezamenlijk streven is om dit jaar nog een transitieplan, inrichting van de sturing en de organisatie van het proces gereed te hebben. In oktober is een bestuurlijke conferentie georganiseerd om te komen tot uitgangspunten voor het transitieproces. De volgende uitgangspunten zijn geformuleerd:



- er is sprake van gelijkwaardigheid van de negen gemeenten ten opzichte van elkaar, er wordt rekening gehouden met elkaars mogelijkheden en beperkingen;
- onder regie van de gemeente en in samenhang met de verschillende beleidsterreinen wordt op lokaal niveau zorg en bescherming geboden aan kinderen, jeugdigen en gezinnen die problemen van uiteenlopende aard hebben;
- in de transitie wordt aangesloten bij de lokale aanpak van de betreffende gemeente;
- per gemeente is er inzicht in de aard en omvang van de in het kader van de transitie over te dragen 'doelgroepen' van de jeugdzorg;
- vanuit het lokale wordt op bovenlokaal, c.q. regionaal niveau specifieke zorg en bescherming georganiseerd;
- Ten aanzien van het transitieproces is er sprake van een 'collectieve' zelforganisatie door de gemeenten en het stadsgewest, de jeugdzorginstellingen in Haaglanden worden daarbij betrokken;
- er wordt niet gedacht in organisaties, maar in benodigde werksoorten, functies of zorgvormen;
- er is aandacht voor de diverse besluitvormingsmomenten in de gemeenten (en het Stadsgewest);
- er is aandacht voor een optimale communicatie binnen en tussen gemeenten en met de verschillende betrokken jeugdzorginstellingen en andere partijen;
- de gemeenten van Haaglanden streven in principe naar een voorloperstatus.
- tijdens de 'verbouwing gaat de zorg door' (geen kinderen tussen wal en schip);
- naast een soepele overdracht dient innovatie vanaf het begin de inzet te zijn.

Op korte termijn wordt er door de negen gemeenten en het Stadsgewest een gezamenlijk aanpakplan opgesteld. Daarbij wordt gezien de onduidelijkheden t.a.v. de transitie een fasering aangebracht. Als de haalbaarheid of de nog op te stellen wet daar aanleiding toe geven kunnen plannen bijgesteld worden. De gemeenten zien dit als een gemeenschappelijke verantwoordelijkheid onder het motto: *"Eén voor allen, allen voor één"*.

Inzet is om als regio Haaglanden (9 gemeenten en Stadsgewest) gebruik te maken van de (wettelijke) mogelijkheid vooruit te lopen op de nieuwe wetgeving.

In het kader van de overgang naar het nieuwe stelsel is het ten slotte van belang om stil te staan bij de mogelijke gevolgen van het kabinetsvoornemen om de specifieke bestuursstatus van de WGR+ regio's ingaande 2013 op te heffen. Daarmee vervalt de wettelijke basis voor de uitvoering van de taak jeugdzorg door het Stadsgewest. Zonder regeling of voorziening valt de taak jeugdzorg automatisch terug aan de provincie Zuid-Holland. De voorkeur gaat uit naar continuering van de huidige bestuurlijke constellatie na 1 januari 2013 tot het moment van uiteindelijke overdracht van de jeugdzorg. Dit vraagt om de onderbrenging van de provinciale taak jeugdzorg bij de gemeenschappelijke regeling (op Haaglanden niveau al of niet als onderdeel van de Metropoolregio), die de WGR+ regio opvolgt, voor de overgangperiode. Dit vraagt tevens een aanpassing van de Wet op de Jeugdzorg. Een mogelijke voorloperstatus van de regio Haaglanden in het kader van de transitie kan daarbij opgenomen worden in de bestuurlijke samenwerking en verantwoordelijkheidsverdeling tussen gemeenten en Stadsgewest ten aanzien van de taak jeugdzorg.

Het Uitvoeringsprogramma 2012 heeft dezelfde opbouw als het Uitvoeringsprogramma 2011. Het beleidskader 2009 – 2012 is daarbij – aangepast aan de huidige realiteit – kaderstellend; de ambities sluiten ook direct aan bij de (inhoudelijke) richting die landelijk met de jeugdzorg is ingeslagen.

Nieuw is dat de 9 gemeenten zijn uitgenodigd om hun visie en beleid in het Uitvoeringsprogramma naar voren te brengen. Alle gemeenten hebben daar gehoor aan gegeven. Daarmee wordt ook in dit kader een breed overzicht gegeven van wat de gemeenten beweegt. Ook de jeugdzorginstellingen is ruimte geboden om hun beleid in hoofdlijnen te verwoorden.

De inspraakronde heeft reacties opgeleverd van gemeenten, jeugdzorgorganisaties en cliënten. In verband hiermee is de inleiding aangepast en zijn reacties verwerkt. Het voorliggende programma heeft vooral betrekking op de uitvoering van de huidige wettelijke taken. Maar in de lijn van het beleid 2010/2011 ('Kwaliteit Versterkt') worden de initiatieven vervolgd om de jeugdzorg verder te vervlechten met de preventieve jeugdzorg en actief in te spelen op de verbeteringen die met de decentralisatie beoogd worden. De plannen die ontwikkeld worden met oog op de transitie van de jeugdzorg in Haaglanden zullen voor zover deze tot bijstelling van beleid nopen in de loop van 2012 worden verwerkt.

## 2. Speerpunten jeugdzorg 2012

Het beleidskader 2009-2012 is richtinggevend voor het beleid, ook in 2012. In 2012 wordt verder gewerkt aan het realiseren van de ambities zoals die zijn neergelegd in het beleidskader. Hiertoe worden actiepunten en doelstellingen voor 2012 geformuleerd. Tevens wordt de voortgang in 2011 op de diverse actiepunten beschreven.

### 2.1. Zorg om de jeugdige en veiligheid voor iedere jeugdige

*Ambitie beleidskader 2009 – 2012:*

*In de regio Haaglanden staat de jeugdige centraal in de jeugdzorg; de jeugdzorg doet er alles aan om de verstoorde situatie of ontwikkeling van de jeugdige te normaliseren. Jeugdigen die opgroeien in een situatie die gekenmerkt wordt door geweld, dreiging, vernedering, misbruik en verwaarlozing worden met voorrang na signalering direct in bescherming en zorg gebracht.*

Actiepunten 2011	Stand van zaken medio 2011	Actiepunten 2012
<p>- Het Stadsgewest stimuleert het overleg en de afstemming tussen de subregio's Den Haag en Delft in het kader van RAAK.</p> <p>- Het AMK is betrokken bij de sluitende aanpak kindermishandeling.</p> <p>- Het Stadsgewest faciliteert de inzet van het AMK bij training en opleiding van de contactpersonen van de organisaties die op basis van nieuwe wetgeving een meldcode invoeren.</p> <p>- Hierover vindt in het kader van de RAAK aanpak regionaal overleg plaats met andere aanbieders van trainingen, zoals JSO.</p>	<p>De activiteiten van de regiocoördinatoren RAAK in de beide subregio's Delft en Den Haag zijn in 2011 met name gericht op de voorbereiding van de nieuwe wetgeving, waarbij organisaties verplicht zijn tot invoering van een eigen meldcode. Het Stadsgewest Haaglanden organiseert het afstemmingsoverleg tussen beide subregio's en is medefinancier van het servicepunt van JSO, dat sinds eind 2010 fungeert als helpdesk voor de organisaties die een meldcode willen opstellen en met die meldcode willen gaan werken. Voorts wordt vanuit het Stadsgewest bijgedragen aan het houden van voorlichtingsbijeenkomsten en aan trainingen. De inzet van Bureau Jeugdzorg (Advies en Meldpunt Kindermishandeling) bij de trainingsactiviteiten voor lokale instellingen wordt door het Stadsgewest gefaciliteerd.</p> <p>Eind 2011 heeft het Stadsgewest een notitie opgesteld over de activiteiten in de regio gericht op het terugdringen van Kindermishandeling.</p>	<p>De activiteiten van het Stadsgewest in het kader van een sluitende aanpak van kindermishandeling zal in 2012 worden voortgezet door:</p> <ul style="list-style-type: none"> <li>- bevorderen samenwerking gemeenten in verdere ontwikkeling sluitende aanpak;</li> <li>- facilitering activiteiten servicepunt JSO, waaronder ondersteuning activiteiten gericht op voorlichting over meldcode;</li> <li>- inzet AMK bij voorlichting en trainingen in het kader van de wet meldcode;</li> <li>- bijdragen aan uitvoering nieuw landelijk actieplan aanpak kindermishandeling</li> <li>- onderzoeken van de wenselijkheid en voordelen om de aanpak/methodiek Signs of Safety breed in de regio in te voeren</li> </ul>

<p><i>- De inzet van Bureau Jeugdzorg en ook de zorgaanbieders wordt in 2011 in de vorm van pilots concreet vormgegeven in samenwerking met lokale actoren.</i></p>	<p>De jeugdzorg (breed) heeft zich ten doel gesteld samen met lokale actoren de veiligheid van kinderen in het gezin te vergroten. Het voornemen bestaat om in 2011 een pilot te starten in een wijk in Zoetermeer. De pilot is gericht op vergroten van betrokkenheid van bewoners bij deze problematiek, vroegtijdige signalering en integrale hulp aan gezinnen waar pedagogische onmacht, onveiligheid en verwaarlozing van de kinderen dreigen of aan de orde zijn.</p>	<p>Vorbereiding en start project "veiligheid van kinderen in het gezin"; doorloop tot 2015</p>
<p><i>- De samenwerking tussen BJZ en de Raad voor de Kinderbescherming wordt verder geïntensiveerd en uitgebreid, met als inzet een betere afstemming tussen de werkpraktijken van beide organisaties (geen dubbel werk, gelijktijdig i.p.v. volgtijdelijk, ook bespreekzaken in het casus overleg bescherming)</i></p>	<p>Evaluatie van het COB (casusoverleg beschermen) heeft geleid tot een aantal verbetervoorstellen, waaronder gebruik van 1 formulier voor 'verzoek tot onderzoek' (VTO) aan de raad, omvorming COB naar veiligheidsoverleg (accentverschuiving naar parallelle processen en veiligheid kind tijdens raadsonderzoek) en afspraken over afsluiting van onderzoek zonder verzoek tot beschermingsmaatregel. De voorstellen zullen in de loop van 2011 worden ingevoerd.</p> <p>Er zijn met de ketenpartners landelijk afspraken gemaakt over een aangepast einddoel ten aanzien van de doorlooptijden in de JB, omdat de eerder afgesproken norm om de doorlooptijden naar 2 maanden terug te brengen niet haalbaar is gebleken vanwege een langere doorlooptijd bij de rechtbanken. Wel zijn in de afgelopen jaren de doorlooptijden teruggebracht van gemiddeld 10 naar gemiddeld 3 maanden.</p> <p>Naar aanleiding van het begin 2011 verschenen rapport van de Onderzoeksraad voor de veiligheid worden de daarin genoemde aanbevelingen gericht op verdere verbetering van de samenwerking tussen BJZ en de Raad momenteel landelijk uitgewerkt. Deze aanpak zal leiden tot nieuwe werkafspraken en protocollen.</p>	<p>Het Stadsgewest bevordert het maken van afspraken, die verder kunnen leiden tot het verbeteren van de samenwerking tussen BJZ en de Raad.</p> <p>In 2012 moet de doorlooptijd in de JB keten substantieel verder teruggebracht worden naar 70 dagen (van datum spoorbesluit tot uitspraak rechtbank beschermingsmaatregel) in 75 % van het aantal casussen. Het gaat hier om een aangepast einddoel dat eind 2012 moet zijn gerealiseerd. Het aantal onderzoeken zonder verzoek tot maatregel wordt teruggebracht van een derde naar een kwart van het aantal aangevraagde onderzoeken. Tot eind 2012 zal een gemiddelde doorlooptijd van drie maanden als maximum gehanteerd worden. Het Stadsgewest ziet toe op realisatie van bovengenoemde afspraken voor zover dit het handelen van Bureau jeugdzorg Haaglanden betreft. Monitoring zal per kwartaal plaatsvinden</p> <p>Het Stadsgewest geeft uitvoering aan de resultaten van de uitwerking van de uitwerking van de aanbevelingen van de Onderzoeksraad voor de Veiligheid, voor zover het gaat om de inzet van Bureau Jeugdzorg.</p>

<p><i>Caseload gezinsvoogdij</i></p>	<p>Met betrekking tot de caseload gezinsvoogdij geldt onverkort een norm van 15 cliënten per fte. Op basis hiervan is de normprijs voor de uitvoering van de OTS gebaseerd</p>	<p>Het Stadsgewest ziet toe op de handhaving van de al in 2007 overeengekomen norm van gemiddeld 1 op 15 voor het gezinsvoogdijwerk.</p>
<p><i>- Met betrekking tot de Kindspoor- en zorgmeldingen zal in het voorjaar van 2011 de inzet van BJZ in 2010 worden geëvalueerd met specifiek aandacht voor de samenwerking met ketenpartners huiselijk geweld en voor het resultaat bij de vrouwenopvang.</i></p>	<p>In 2010 steeg het aantal kindspoorzorgmeldingen naar 2.132 (in 2009 was dat nog 1.557). Vooral toe te schrijven aan toenemende alertheid bij de politie. De samenwerking BJZ en politie is constructief. In 2011 wordt een verbeterslag gemaakt in het gezamenlijk optrekken van de ketenpartners bij hulpverlening (met name BJZ met partners volwassenenzorg). BJZ heeft afspraken gemaakt met de vrouwenopvang om de drempel naar BJZ zo laag mogelijk te maken, mede met het oog op het bieden van crisiszorg en geïndiceerde zorg door Jeugdformaat. Voorts zijn medewerkers vrouwenopvang en BJZ medewerkers enkele keren bijeen geweest om casuïstiek te bespreken.</p>	<p>Evaluatie van de samenwerking met de Steunpunten huiselijk geweld (schakel naar de volwassenenhulp) en de vrouwenopvang.</p>
<p><i>- Monitoren uitwisseling tussen BJZ en CJG/ZAT/netwerken over Kindspoorzorgmeldingen en de acties daarop volgen. Er zal een standaardformulier worden ontwikkeld voor de terugkoppeling zorgmeldingen naar de lokale netwerken.</i></p>	<p>In 2011 zijn regionale afspraken gemaakt over gestructureerde terugkoppeling van Kindspoorzorgmeldingen naar lokale netwerken (CJG).</p>	<p>Evaluatie van de informatie-uitwisseling tussen BJZ en de zorgnetwerken met betrekking tot de kindspoorzorgmeldingen.</p>
<p><i>- Activiteiten BJZ in het kader van de wet THV worden in 2011 voortgezet en geëvalueerd.</i></p>	<p>Het Stadsgewest subsidieert in verband met de uitvoering van de Wet tijdelijk huisverbod de extra inzet van het crisis interventie team.</p> <p>Evaluatie van deze inzet in 2010 leert, dat</p> <ul style="list-style-type: none"> <li>- er sprake is van een constante groei: in 2010 zijn 243 zaken met in totaal 389 kinderen bij het CIT gemeld met uiteindelijk een huisverbod voor de pleger van geweld bij 335 kinderen;</li> <li>- bijna alle plegers zijn man en de vader van de kinderen;</li> <li>- zeer veel plegers zijn onder invloed van alcohol en/of drugs;</li> <li>- relatief weinig autochtone gezinnen;</li> <li>- vaak gezinnen met heel jeugdige kinderen (42% 0 t/m 4 jaar), die nog niet bekend waren bij BJZ.</li> </ul>	<p>Monitoring activiteiten CIT in het kader van de uitvoering van de Wet THV en evaluatie van de coördinatie van zorg (volwassenen/jeugdigen).</p>

	De coördinatie van zorg in alle gevallen van huiselijk geweld is nog niet goed belegd. Dit knelpunt dient nog in 2011 te worden aangepakt (taak gemeenten/SHG).	
<i>- De in 2010 gestarte activiteiten naar de omvang van de loverboyproblematiek zullen in 2011 een vervolg krijgen door op basis van de verkregen informatie te bezien of het aanbod voldoet.</i>	In het voorjaar van 2010 is op verzoek van Den Haag een werkgroep gevormd, die met behulp van JSO tot een indicatief beeld van de omvang van de loverboyproblematiek in de Haagse regio wil komen. Rapportage met aanbevelingen vindt medio 2011 plaats.	Afhankelijk van de uitkomsten van het onderzoek zal worden bezien op welke wijze signalering en hulpverlening (bescherming) kan worden geïntensiveerd.
<i>- bijdragen aan ontwikkeling integrale aanpak zwerfjongeren</i>	Het Stadsgewest participeert onder de regie van de gemeente Den Haag in de regiegroep zwerfjongeren. In een samenwerking van de gemeente Den Haag en het Stadsgewest is een project gestart waarin een team van zwerfjongeren wordt begeleid door Stichting Mara in het uitvoeren van een audit bij diverse instellingen waaronder het Leger des Heils, Bureau Jeugdzorg en Jeugdformaat. Het doel van het project is door middel van een 'keuring' de kwaliteit van het aanbod van deze voorzieningen te verbeteren en de inspraak van cliënten te bevorderen. Het onderzoek wordt in de tweede helft van 2011 afgerond. De aanbevelingen van de jongeren zullen in 2012 zoveel als mogelijk worden overgenomen.	Het leveren van een bijdrage aan de ontwikkeling van een integrale aanpak zwerfjongeren onder regie van de gemeente Den Haag.  In het werkproces van de JB wordt verankerd, dat voor jongeren in de jeugdbescherming ruim ( 3 maanden) voor het 18 <sup>e</sup> jaar wordt nagegaan of voortzetting van de jeugdzorg in het vrijwillig kader gewenst is. Als voortzetting gewenst is dan volgt indicatie. Indien geen voortzetting gewenst is vindt warme overdracht plaats naar de begeleiding door de gemeente.
<i>- Verdere uitrol nieuwe methodiek voogdij in de 1<sup>e</sup> helft 2011. Eind 2011 wordt de uitrol geëvalueerd.</i>	De nieuwe methodiek Voogdij is begin 2010 gereed gekomen. De nieuwe methodiek is gericht op het zo snel mogelijk creëren van een stabiele opvoedingssituatie, met name gezagsoverdracht naar een natuurlijk persoon. Invoering van de nieuwe methodiek zal een hogere normprijs met zich meebrengen in verband met caseloadverlaging. De oorspronkelijk verwachte datum van (landelijke) invoering van 1 januari 2011 is vertraagd. De implementatiefase start op 1 oktober 2011 met de aanstelling van een implementatieprojectleider (rechtstreekse financiering door V&J). Er zal een start gemaakt worden met de scholing van voogdijwerkers. Het doel is dat in 2015 in 30 % van de gevallen gezagsoverdracht naar een natuurlijk persoon de reden is van	Uitrol van de nieuwe methodiek zal thans in 2012 plaatsvinden. Het Stadsgewest ziet erop toe, dat BJZ in 2012 het traject voor de implementatie van de methode voor de voogdij afrond met een caseload van in beginsel 23 voor de voogdijwerker. Voorts ziet het Stadsgewest erop toe dat de landelijk afgesproken tussenresultaten in 2012 door BJZ worden gehaald.

	beëindiging van de voogdij (nu is dat percentage 5 %). In deze periode zou de gemiddelde duur van de voogdij moeten dalen van 5,5 jaar naar 5,0 jaar.	
<i>- Het Stadsgewest volgt, dat met ingang van 01-01-2011 door BJZ Haaglanden wordt gewerkt volgens de landelijke afspraken risicomangement Deltaplan.</i>	Op basis van een onderzoek van de inspectie in 2009 naar het risicomangement in de jeugdbescherming zijn in 2010 de nodige aanpassingen gepleegd door BJZ en is een verbeterplan opgesteld. De inspectie is tevreden over deze aanpassingen in de werkwijze.	Medio 2011 heeft een hertoets plaatsgevonden door de inspectie. De uitkomst hiervan is dat BJZ risicomangement inmiddels voldoende systematisch toepast voor de kinderen die onder haar toezicht zijn gesteld. Verbeterpunt is nog wel het bewaken van het nakomen van gemaakte afspraken met ouders. Het Stadsgewest ziet erop toe dat BJZ de aanbeveling tot verbetering opvolgt. Behalve blijvende aandacht voor het risicomangement zal ook aandacht gericht zijn op de afspraken die het mogelijk maken dat de Raad voor de Kinderbescherming zijn toetsende taak uitvoert m.b.t. de voordrachten van BJZ tot verlenging van OTS-en.
<i>- Het Stadsgewest ziet erop toe dat de gesubsidieerde jeugdzorginstellingen de regionale verwijsindex ook benutten en zelf invullen.</i>	De regionale verwijsindex risicojongeren is in 2010 van start gegaan. Bureau jeugdzorg meldt standaard in de regionale verwijsindex.	
<i>- Invoering nieuwe Kinderbeschermingswetgeving</i>	In 2011 is een aanvang gemaakt met de parlementaire behandeling van het wetsvoorstel voor wijziging van de kinderschermingwetgeving. Bij de afronding van de behandeling in de TK is een aanzienlijk aantal amendementen aangenomen (o.a. invoering van een nieuwe (lichte) maatregel. De financiële gevolgen daarvan worden nog nader onderzocht. Invoering van het wetsvoorstel wordt voorzien op 1-1-2012.	Het Stadsgewest ziet toe op de toepassing van de nieuwe wetgeving door BJZ. BJZ dient in dat verband tijdig (voor de invoering van de Wet) een invoeringsplan op te stellen.

## **2.2. Zorg voor criminele jongeren**

*Ambitie BK 2009 - 2012:*

*Jongeren met een strafrechtelijke maatregel krijgen in Haaglanden de zorg en ondersteuning die nodig is om uit te groeien tot zelfstandig functionerende en maatschappelijk geïntegreerde volwassenen.*

**Actiepunten 2011****Stand van zaken medio 2011****Actiepunten 2012**

<p><i>- Medio 2011 worden de ervaringen met betrekking tot het project JPT 12 – geëvalueerd. Naast instroom zal de aandacht daarbij uitgaan naar de samenwerking met politie, HALT en leerplicht.</i></p>	<p>In april 2010 is door Bureau Jeugdzorg (BJZ) het Jeugd Preventie Team (JPT) 12- gestart met extra subsidie van het ministerie van Justitie. Na 1 jaar heeft het JPT 81 zorgmeldingen van de politie ontvangen, die door het team zijn opgepakt. 51 trajecten zijn afgesloten, waarvan 40 positief en 11 negatief (onvoldoende motivatie ouders mee te werken aan 3 maanden durend traject. In 5 gevallen hebben zorgen geleid tot aanmelding bij AMK. Er is een certificeringstraject gestart zodat de JPT methodiek erkend en opgenomen wordt bij de databank effectieve interventies van het Nederlands Jeugd Instituut. Financiering van het project door het ministerie loopt tot eind 2011. In deze periode zal het JPT 12- verder de aansluiting zoeken met de gemeente Den Haag en Centra voor Jeugd en Gezin</p> <p>Landelijk wordt een signalering- en doorverwijzinginstrument getest om 12 minners te screenen op recidiverisico getest (ProKid). Besluitvorming over landelijke toepassing wordt eind 2011 voorzien.</p>	<p>BJZ heeft subsidieaanvraag bij ministerie V&amp;J ingediend om doorontwikkeling methodiek mogelijk te maken naar een "evidencebased" methode. Ook wordt bezien hoe de opgedane kennis en kunde over deze doelgroep in de CJG's kan worden ondergebracht.</p> <p>De inschatting is dat bij een landelijke uitrol meer jongeren vroegtijdig door de politie zullen worden doorverwezen naar Bureau Jeugdzorg. Voor zover de doeluitkering dit mogelijk maakt wordt Bureau jeugdzorg en de zorgaanbieders in de gelegenheid gesteld om een eventuele toename van de vraag op te vangen.</p>
<p><i>- Nazorg voor iedere jeugdige na detentie</i></p> <p><i>- Elke gemeente heeft (in het kader van nazorg na verblijf in detentie) een vaste vertegenwoordiger in het trajectberaad, die op afroep beschikbaar is als een cliënt uit betreffende gemeente wordt besproken met oog op de hulpverlening en ondersteuning na afloop van detentie.</i></p>	<p>Vanaf oktober 2009 is landelijke invoering van het netwerk- en trajectberaad voor jeugdigen die op strafrechtelijke titel uitstromen uit een JJI een feit. Eind 2010 is de applicatie "ICT Nazorg jeugd" landelijk beschikbaar gekomen waardoor de beraden ook digitaal ondersteund worden. Landelijk is de afspraak gemaakt dat de kort gestraften (minder dan 3 weken detentie) met spoed Toezicht en begeleiding van de JR krijgen.</p> <p>De samenwerking met de gemeente Den Haag in het trajectberaad verloopt goed; de overige regiogemeenten zijn nog niet allemaal goed vertegenwoordigd. Het probleem is in hoge mate logistiek van aard. Met de Raad voor de Kinderbescherming en de JR wordt bezien op welke wijze de aansluiting van de regiogemeenten bij de nazorg aan jeugdigen na detentie verbeterd kan worden.</p>	<p>BJZ/jeugdreclassering nemen actief deel aan de netwerk- en trajectberaden. Het trajectberaad wordt indien mogelijk georganiseerd in de gemeente waar de jongere woonachtig is. De JR beziet actief of geïndiceerde jeugdzorg nodig is, ook wanneer de jongere de leeftijd van 18 jaar heeft bereikt. De JR zorgt voor 'warme' overdracht naar de volwassenenreclassering.</p> <p>In 2012 is sprake van nauwe betrokkenheid van alle gewestgemeenten bij de nazorg van jeugdige delinquenten tijdens en na afloop van de detentieperiode.</p>



<p><i>- In de eerste helft van 2011 zal Bureau Jeugdzorg moeten komen tot algehele invoering van zorgcoördinatie bij de werksoort Jeugdreclassering. Voordat financiering in 2011 plaatsvindt, zal onderzocht worden in hoeverre de ingezette zorgcoördinatie en de gerichtheid op het gehele gezin de ouderbegeleiding overlapt.</i></p>	<p>Eind 2010 is een pilot zorgcoördinatie Jeugdreclassering afgerond, waarin is nagegaan wat nodig is (deskundigheid, benadering, extra capaciteit) voor de uitvoering van zorgcoördinatie en de oriëntatie op het gezin waar de jeugdige uit afkomstig is. Voor de JR is dit een nieuwe taak. Er is geen overlap met het product ouderbegeleiding JR pupillen. Voor het jaar 2011 is ten behoeve van deze taak in totaal (JR + JB) subsidie beschikbaar gesteld ten bedrage van € 312.000,-- (zie ook hoofdstuk 2.9)</p>	<p>Zie hoofdstuk 2.9.</p>
<p><i>- De participatie van BJZ in het Veiligheidshuis, de betrokkenheid van de regiogemeenten en de preventieve jeugdzorg worden in 2011 door het Stadsgewest geëvalueerd.</i></p>	<p>Vanaf september 2009 is binnen het cluster Jeugd van het Veiligheidshuis veel aandacht besteed aan het helder krijgen van de doelgroepen en doelstellingen voor de verschillende casusoverleggen: Trajectberaad (nazorg JJI), JJO (Justitieel Jongeren Overleg), PIJ overleg (Plaatsing Inrichting Jeugdigen, nazorg), RJO (Risicojongeren overleg). Bureau Jeugdzorg neemt met de Jeugdreclassering deel aan het Veiligheidshuis. Er heeft thematisch informatie-uitwisseling plaatsgevonden met het Veiligheidshuis. Daarbij is gebleken dat het Veiligheidshuis gericht is op Den Haag, zowel voor wat betreft de inzet bij de trajectberaden (zie hierboven) alsook waar het gaat om de verbinding met de CJG's (via Risicojongeren overleg, waarin uitsluitend Haagse jongeren worden besproken). Delft onderzoekt de mogelijkheden om een eigen Veiligheidshuis op te richten (met mogelijk aansluiting van omliggende gemeenten)</p>	<p>De inzet in 2012 van de JR in en buiten het Veiligheidshuis zal op vergelijkbare wijze ten dienste moeten komen aan jongeren ongeacht uit welke gemeente in Haaglanden ze komen. Bezien zal worden welke activiteiten in dit verband centraal en decentraal moeten plaatsvinden. Met de gemeenten zal hiervoor een voorstel ontwikkeld worden.</p>
<p><i>- invoering nieuwe werkwijze dubbele maatregel</i></p>	<p>Het ministerie van V&amp;J heeft in samenspraak met IPO en Jeugdzorg Nederland een nieuw financieringskader ontwikkeld voor de methode dubbele maatregel (er is sprake van een dubbele maatregel als de JR pupil tevens een JB maatregel heeft). Ingaande 1 augustus 2011 gaat de nieuwe normprijs in. Deze moet het BJZ mogelijk maken om de nieuwe werkwijze voor 1 januari 2012 te implementeren.</p>	<p>Per 1 januari 2012 zal de dubbele maatregel moeten worden uitgevoerd conform de kwaliteitseisen van de Deltamethode, het handboek Jeugdreclassering en de handreiking 'Uitvoering Dubbele Maatregel'.</p>

### 2.3. Zorg voor jongeren met ernstige gedragsstoornissen

Ambitie BK 2009 - 2012:

*Jeugdigen uit Haaglanden, die met ernstige gedragsstoornissen kampen of aan ernstige bedreiging blootstaan kunnen in de eigen regio gesloten opgevangen en behandeld worden.*

Actiepunten 2011	Stand van zaken medio 2011	Actiepunten 2012
<p><i>- Ingaande 2010 is BJZ belast met toeleiding naar gesloten jeugdzorg (jeugdzorg-plus)</i></p>	<p>Met ingang van 1 januari 2010 zorgen de Bureaus Jeugdzorg voor plaatsing van jongeren in de gesloten jeugdzorg. Daarbij wordt zoveel mogelijk de jongere in de regio van herkomst geplaatst. In dit verband vormen de provincie Zuid-Holland, Stadsregio Rotterdam en Stadsgewest Haaglanden één jeugdzorg plusregio "Zuid-West". De plaatsing van jongeren in deze regio via het plaatsingscoördinatiepunt (PC) Zuid-West wordt verzorgd door Bureau Jeugdzorg Haaglanden/Zuid Holland. BJZ Haaglanden/Zuid Holland is eveneens belast met de toeleiding van alle jeugdigen naar de drie landelijke gespecialiseerde instellingen.</p>	
<p><i>- De in-, door- en uitstroom in de gesloten jeugdzorg (jeugdzorgplus) wordt gevolgd.</i></p>	<p>Het Stadsgewest heeft in 2010 het initiatief genomen om de betrokkenen (Stadsregio Rotterdam, Zuid-Holland, BJZ, JJC) regelmatig bij elkaar te roepen om de ontwikkelingen te volgen, af te stemmen en informatie te delen.</p> <p>In 2011 is overleg gevoerd met de jeugdzorg plusinstellingen in de regio en VWS over de inzet van de open bij de gesloten jeugdzorg in de vorm van 'trajectzorg', de vraag en capaciteitsontwikkeling en de taak- en rolverdeling.</p> <p>Trajectzorg wordt ingevoerd en VWS (nu verantwoordelijk voor jeugdzorgplus) zal met provincie en stadsregio's afstemmen over trajectzorg. In 2012 zal er naar alle waarschijnlijkheid te weinig capaciteit zijn in de regio Zuid-West om de instroom aan te kunnen. De vorm te geven trajectzorg wordt bemoeilijkt doordat een deel van de capaciteit die toegewezen is aan Zuid-West ver buiten de regio is gelokaliseerd.</p>	<p>Het Stadsgewest continueert in 2012 zijn betrokkenheid door de ontwikkelingen in de gesloten jeugdzorg te monitoren</p> <p>Het streven is om over voldoende capaciteit in de regio te beschikken. Het Stadsgewest ondersteunt (ook financieel) de nieuwbouw in Leidschendam-Voorburg (Jeugdformaat-De Bruggen-Combinatie).</p> <p>In overleg met VWS en gemeenten zullen mogelijk in de regio Zuid-West een of meer pilots worden gestart om werkende weg te verkennen welke verkorting van de gesloten verblijfsduur mogelijk is en wat de gemiddelde trajectprijs is.</p>
<p><i>- Het Stadsgewest intensificeert, indien dit nodig blijkt, de niet-gesloten jeugdzorg om opname te voorkomen.</i></p>	<p>Verbinding met de niet gesloten jeugdzorg, beschikbaarheid van specialistische deskundigheid en van aanvullende zorg tijdens opname, overname zorg na beëindiging van de gesloten jeugdzorg worden actief vorm</p>	<p>In het kader van de te ontwikkelen trajectzorg Jeugdzorgplus wordt bepaald op welke wijze Bureau jeugdzorg en de reguliere jeugdzorg verbonden zullen zijn (proces en zorgprogramma's) met</p>

	<p>gegeven. Het Stadsgewest financiert in dit verband specialistische ambulante zorg (MDFT). Besloten is om zelfstandigheidstraining (verblijf + coaching) voor jongeren verder te intensiveren in verband met de uitstroom JJC: intensivering van de begeleiding, versterking van toezicht en controle.</p>	<p>de trajectzorg voor jongeren die gesloten geplaatst worden. Ook het voorkomen van gesloten plaatsing zal hierbij een doelstelling zijn. In dit verband is 300.000 euro gereserveerd voor de inzet van Jeugdformaat.</p>
--	--	--

## 2.4. Samenhang en continuïteit in de zorg

*Ambitie BK 2009 -2012:*

*Vanuit het beginsel '1 kind, 1 gezin, 1 plan' kenmerkt de zorg voor en rond jeugdigen zich in Haaglanden door samenhang en continuïteit. In de jeugdzorg wordt gewerkt met qua effectiviteit veelbelovende en bewezen zorg(programma's).*

Actiepunten 2011	Stand van zaken medio 2011	Actiepunten 2012
<p>- Met BJJ en de gemeenten worden afspraken gemaakt over een meer preventieve en proactieve inzet van de Toegang van BJJ in het CJG en de ZAT's.</p>	<p>De inzet van de Toegang van BJJ wordt via de pilot PONS (Proeftuin voor Oplossingen bij de Nieuwe Samenwerking) herbezien. Het gaat dan met name om een meer gerichte ondersteuning van de preventieve zorg en proactieve houding in CJG en ZAT.</p> <p>Op initiatief van het Stadsgewest is BJJ gestart met PONS in 2 ZAT's en 3 CJG's in de gemeenten Midden-Delfland, Pijnacker-Nootdorp en Den Haag. In de tweede helft van 2011 zal gestart worden met de implementatie van resultaten van het eerste half jaar. De activiteiten en resultaten in het kader van het project Stroomlijning indicatiestelling (doel: eenduidig en gemeenschappelijk cliëntproces in CJG en ZAT) vormen een onderdeel van de pilot PONS. Algemene afspraken zijn gemaakt over het direct actief en outreachend handelen indien motivatie van ouders een probleem is. Bijvoorbeeld door samen op te trekken in huisbezoek (BJJ en lokale partij) om ouders te motiveren voor hulp.</p> <p>De eerste resultaten ondersteunen het belang van de nieuwe inzet. BJJ is nu actief aanwezig en wordt benut binnen CJG en ZAT voor ondersteuning, motiveren van gezinnen voor hulpverlening, advies etc..</p> <p>Voor de extra activiteiten aansluiting is BJJ in 2011 een aanvullende subsidie verleend van € 200.000,-. Met name zal in verbinding met de activiteiten van Jeugdformaat de werkwijze ingezet worden op een aantal VMBO-scholen</p>	<p>In 2012 wordt de ontwikkelde inzet verder uitgerold in Haaglanden (afspraken met BJJ).</p>

<p><i>-Bieden van zo vroeg mogelijk en zo licht mogelijke hulp</i></p>	<p>In het kader van de Regionale Agenda samenleving (RAS middelen van de provincie Zuid-Holland) wordt gezien in hoeverre gemeenten en Stadsgewest gezamenlijk kunnen voorzien in de zorg op het grensvlak van preventieve en geïndiceerde jeugdzorg.</p>	<p>In het kader van de RAS worden afspraken gemaakt over het leveren van zorg op het grensvlak. Zie voorts ook onder 2.9. de passages over de inzet van geïndiceerde ambulante jeugdhulp zonder indicatiebesluit.</p>
<p><i>-Het komen tot een eenduidig en gemeenschappelijk cliëntproces in het CJG en ZAT's</i></p>	<p>Het project Integraal Indiceren is in 2010 afgerond. Het project wordt in dit kader ook benut om de samenwerking tussen jeugdzorg en het onderwijsveld te intensiveren. Er wordt gewerkt aan verdere uitrol van de resultaten van dit project. Onder meer wordt het ZAT-online systeem geïntroduceerd in het Voortgezet Onderwijs in de regio.</p> <p>Overleg is gaande over een verbetering van het ZAT protocol met het samenwerkingsverband VO Zuid-Holland West.</p>	<p>Afspraken met onderwijs, maar ook met jgz, lvg, jggz.</p>
<p><i>-Verkenning en ontwikkeling integrale zorg (-programma's)</i></p>	<p>In het kader van 'Kwaliteit versterkt' is door Jeugdformaat een expertise team ontwikkeld waar ook de j-GGZ en de J-LVB een bijdrage aan leveren. Met het expertiseteam wordt op flexibele wijze brede deskundigheid ingezet daar waar het nodig is bij lopende jeugdzorgtrajecten.</p> <p>Horizon is als bovenregionale jeugdzorginstelling de afgelopen jaren steeds sterker verbonden met de regionaal werkende instellingen in Haaglanden. De (vooral residentiële + besloten jeugdzorg voor 12-) zorg die Horizon biedt is specialistisch en omvat ook REC 4 onderwijs. De schakeling tussen de regionale zorg (m.n. Jeugdformaat) en de zorg die Horizon biedt heeft de afgelopen jaren de nodige aandacht gehad. De afstemming tussen programma's van jeugdformaat en Horizon wordt in 2011 beschreven.</p> <p>De koppeling tussen programma's van Jeugdformaat en Horizon is in 2011 beschreven. Verdere afstemming vindt plaats in 2012</p> <p>Eind 2010 is het project 'Haagse samenwerking' gestart, waarin Jeugdformaat, Ipse de Bruggen, De Jutters, BJZ en de gemeente Den Haag samenwerken om integrale hulp te bieden aan een 15 tal gezinnen met complexe zware problemen. Er is in dit verband een integraal team opgericht. Het project wordt gevolgd door een</p>	<p>Het stadsgewest wil in 2012 komen tot structureel overleg met zorgkantoren en zorgverzekeraars over het voorzieningenpatroon in de regio. Daarbij wordt ook informatie uitgewisseld over wachtlijsten en capaciteitsproblemen.</p> <p>Met name zal de samenwerking gevolgd worden op de wijze waarop jeugdigen en ouders doorstromen en er coördinatie plaats vindt. Het uitgangspunt is dat er continuïteit van zorg is en er geen wachttijden optreden bij de benutting van programmaonderdelen.</p> <p>Afhankelijk van de resultaten wordt Jeugdformaat en BJZ in staat gesteld om in samenwerking met andere disciplines integrale hulp te bieden.</p>

	onderzoeksbureau. Het project wordt medio 2011 geëvalueerd.	
<i>-Invoering van effectieve programma's in de jeugdzorg</i>	In 2011 gaan de instellingen met het nieuwe format beleidsinformatie ook de gegevens op de prestatieindicatoren in beeld brengen.	Op basis van de score op de prestatieindicatoren zullen met de instellingen afspraken gemaakt worden over de toekomstige prestaties.
<i>- interculturalisatie</i>	In 2011 wordt een nieuwe impuls gegeven aan interculturalisatie. Een belangrijk deel van de cliënten in de jeugdzorg is zelf of heeft ouders die uit een niet Westers herkomstland afkomstig zijn. Hoewel de instellingen geen specifiek doelgroepen beleid voeren op dit punt en individueel maatwerk leveren, blijkt uit de literatuur dat de benadering binnen de zorgverlening niet altijd spoort met de culturele achtergrond van de cliënt.  JSO zal Deskresearch uitvoeren naar de hulpverlening aan jeugdigen met een etnisch andere achtergrond. Een specifiek aandachtspunt is of de eigenkracht methodieken specifieke aanpassing vereisen met oog op culturele achtergrond.	Oprichting van een jeugdzorgbrede kwaliteitskring interculturalisatie.

## **2.5. Naar een jeugdzorg zonder wachttijd**

*Ambitie BK 2009-2012:*

*Iedere jeugdige die aangewezen is op geïndiceerde jeugdzorg ontvangt binnen – gezien de problematiek en urgentie – een redelijke en zo kort mogelijke termijn passende hulp.*

<b>Actiepunten 2011</b>	<b>Stand van zaken medio 2011</b>	<b>Actiepunten 2012</b>
<i>-voor de indicatiestelling geldt een maximale doorlooptijd van 35 kalenderdagen.</i>	De bruto doorlooptijd tussen de aanmelding en het indicatiebesluit bedroeg in 2010 gemiddeld 48,9 kalenderdagen. Dit is bijna 10 dagen korter dan in 2009 met een gemiddelde doorlooptijd van ruim 58 kalenderdagen. In vergelijking met andere Bureaus Jeugdzorg is dat een goede score. Als gekeken wordt naar de netto score (bruto minus wachttijd veroorzaakt door externen) dan valt BJZ met een nettodoorlooptijd van 26,5 dagen ook ruim binnen de stadsgewestelijke norm van 35 kalenderdagen.	Geen wijziging in normering doorlooptijden Toegang
<i>-De wachttijd voor de start van geïndiceerde zorg (aangewezen</i>	Begin 2011 stonden er geen jeugdigen langer dan 9 weken te wachten op zorg zonder dat er al een vorm van	Actiepunt blijft gehandhaafd.

<p><i>zorgtraject) is maximaal 8 weken. Jeugdigen wachten niet langer dan gemiddeld 3 weken op de start van de zorg.</i></p>	<p>jeugdzorg geboden werd. Ook het aantal kinderen op de bruto wachtlijst is laag. De gemiddelde wachttijd in 2010 na aanmelding was bij Jeugdformaat 40 dagen. In crisisgevallen krijgen jeugdigen direct hulp.</p>	
--	--	--

## **2.6. Versterking regie door samen optrekken**

*Ambitie BK 2009 – 2012:*

*In Haaglanden is de beleidsafstemming tussen de verschillende sectoren en domeinen op het terrein van jeugdzorg zodanig dat jaarlijks in Haaglanden een samenhangend antwoord kan worden gegeven op de vraag naar jeugdzorg.*

<b>Actiepunten 2011</b>	<b>Stand van zaken medio 2011</b>	<b>Actiepunten 2012</b>
<p><i>De kennisinfrastructuur jeugdzorg is in gebruik. Twee rapportages worden opgeleverd in 2011</i></p>	<p>Een eerste update van de gegevens heeft plaatsgevonden. De rapportage is verspreid en besproken. Alle betrokken instellingen participeren inmiddels. Een werkgroep met deelnemers van een aantal instellingen is het materiaal aan het verkennen.</p>	<p>Er worden analyses voor zowel SGH als voor individuele gemeenten gedaan over jeugdigen in keten. Deze zullen tot op wijkniveau plaatsvinden. Analyses m.b.t. het gebruik van meerdere instellingen door cliënten kunnen gewenst zijn of kunnen leiden tot afspraken tussen de instellingen (wie doet wat?). Ook analyses m.b.t. etniciteit, leeftijd en geslacht vinden plaats en moeten leiden tot antwoorden op toegankelijkheid en toepasbaarheid van hulp aan specifieke doelgroepen. Minimaal twee rapportages worden opgeleverd in 2012.</p>
<p><i>In 2011 wordt in samenwerking met gemeenten een uniform format gehanteerd voor de informatieverzameling uit alle lokale zorgnetwerken, CJG's en ZAT's.</i></p>	<p>JSO heeft een format ontwikkeld dat nu door enkele gemeenten wordt gebruikt voor informatie uit lokale netwerken.</p> <p>BJZ heeft een format ontwikkeld waarmee gemeenten ieder kwartaal geïnformeerd worden over de aantallen cliënten uit de gemeenten, die in de jeugdzorg verblijven.</p>	<p>Evaluatie van de door BJZ in 2011 per kwartaal aangeleverde gegevens aan de gemeenten.</p>

## **2.7. Verantwoord regelen met minder regels**

*Ambitie BK 2009 – 2012:*

*In Haaglanden wordt binnen de wettelijke en beleidskaders met een zo gering mogelijke regeldruk uitvoering gegeven aan de jeugdzorg.*

Actiepunten 2011	Stand van zaken medio 2011	Actiepunten 2012
<p><i>In 2011 wordt een meting gedaan naar de effecten van de doorgevoerde maatregelen om tot vermindering van regeldruk te komen</i></p>	<p>De instellingen hebben veel in gang gezet om de regeldruk te verminderen (Werkdocument regeldruk). Dit jaar is Horizon gestart met een 'Nieuwe Voordeur' met een intercedententeam om de overgang voor jeugdigen te versoepelen en de professional meer ruimte te geven. De inzet van het SGH in 2011 zal zich richten op de overdracht van BJZ (CJG) naar geïndiceerde jeugdzorg. Middels casuonderzoek bij BJZ, Jeugdformaat, Horizon en het Leger des Heils zal duidelijk worden hoe het toeleidingsproces loopt en welke winst nog is te behalen door vereenvoudiging van het proces, logistieke aanpassingen e.d. met oog op het verminderen van de regeldruk. In de tweede helft van 2011 wordt gestart met het onderzoek.</p>	<p>Resultaten van het onderzoek uit 2011 zullen in 2012 mogelijk leiden tot nadere bijstelling van het doorleidingsproces en mogelijk voor de inrichting van de schakeling tussen CJG/BJZ en (gespecialiseerd) zorgaanbod.</p>
<p><i>- vernieuwing verantwoordingsystematiek</i></p>	<p>Landelijk wordt momenteel gewerkt aan de realisatie van een nieuwe verantwoordingsystematiek (Jaardocument)</p>	<p>Het stadsgewest maakt in 2012 met de instellingen afspraken over de verantwoording volgens de systematiek van het Jaardocument.</p>

## 2.8. Resultaten tellen

*Ambitie BK 2009 – 2012:*

*De jeugdzorg in Haaglanden is effectief, doelmatig georganiseerd en van verantwoorde kwaliteit. De zorg wordt snel en in de regio geboden, indien mogelijk zo dicht mogelijk bij de cliënt en zoveel mogelijk met instemming van de cliënt.*

Actiepunten 2011	Stand van zaken medio 2011	Actiepunten 2012
<p><i>-Evaluatie invoering nieuwe bekostigingssystematiek.</i></p>	<p>In 2010 is de nieuwe financieringssystematiek daadwerkelijk ingevoerd. Het aanbod is onderverdeeld in zorgprogramma. Er zijn afspraken gemaakt met de instellingen (zorgaanbod) hoeveel trajecten er per zorgprogramma aangeboden worden. Een traject is opgebouwd uit verschillende zorgeenheden (bijvoorbeeld pleegzorg en ambulante zorg). De feitelijke indeling van het zorgaanbod is in 2011 op grond van de ervaringen in 2010 herzien. Een aantal zorgprogramma's zijn samengevoegd omdat te weinig onderscheid bleek in de praktijk. Wat betreft de administratie moet het Leger Des Heils in 2011 nog een slag maken. N.a.v. de resultaten 2011 zal</p>	<p>De zorgprogramma's en de samenstelling daarvan dekt in hoge mate de werkelijkheid van de uitvoering (gemiddelde samenstelling, duur en prijs).</p>

	voor 2012 gezien worden of wijzigingen in de ordening en samenstelling nodig is.	
- cliënten in de jeugdzorg worden betrokken bij de beleidsvoorbereiding.	Het Stadsgewest oriënteert zich via werkbezoeken bij cliëntenraden op de mening van cliënten. Er is een inspiratiebijeenkomst georganiseerd met als onderwerp de transitie van de jeugdzorg en de cliënt. JSO heeft subsidie ontvangen voor de ondersteuning van cliëntenraden.	De activiteiten met betrekking tot de cliëntenparticipatie lopen door in 2012.
- klachtafhandeling	Landelijk is behoefte aan een eenduidige en uniforme klachtafhandeling bij de bureaus jeugdzorg, waarbij de uitgangspunten in de handreiking "Goede klachtbehandeling in de jeugdzorg" leidend zijn .	Vooruitlopend daarop wil het Stadsgewest met BIZ nadere afspraken maken over de wijze waarop momenteel diverse soorten van klachten inhoudelijk en procedureel worden afgehandeld.

## 2.9. Regionale organisatie, lokale uitvoering

Ambitie BK 2009 – 2012:

*De jeugdzorg sluit aan bij de lokale context waaraan de jeugdige of het gezin waar de jeugdige deel vanuit maakt zich verbonden weet.*

Actiepunten 2011	Stand van zaken medio 2011	Actiepunten 2012
-Er wordt bij de jaarlijkse aansluitingsgesprekken met de gemeenten afspraken gemaakt over het aanbod van BIZ in de CJG's en ZAT's en geïnventariseerd of er lacunes zijn wat betreft de inzet van BIZ en/of het lokale aanbod	<p>BIZ neemt in alle gemeenten actief deel aan de samenwerking in CJG-verband en participeert in 23 CJG netwerken, 123 ZAT's, 22 casuoverleggen Speciaal Onderwijs en een zestal casuoverleggen gericht op een specifieke doelgroep. Geconstateerd is dat systematische evaluaties van het verloop en resultaat van de netwerken ontbreken veelal. BIZ zelf geeft aan dat het verloop, de frequentie, de structuur, de casusinbreng en de organisatie nogal varieert per overleg.</p> <p>De nota 'kwaliteit versterkt' is voor wat betreft de regionale agenda op het punt van de aansluiting grotendeels uitgevoerd:</p> <ul style="list-style-type: none"> <li>- de pilot PONS is afgerond, de resultaten worden verspreid</li> <li>- Het project Haagse samenwerking is eind 2010 van start gegaan</li> <li>- Gestart is met het inzetten door het CJG van geïndiceerde ambulante jeugdzorg</li> <li>- Zorgcoördinatie en nazorg worden door de jeugdzorg uitgevoerd</li> </ul>	<p>Uitvoering van de afspraken tussen gemeenten en Stadsgewest over de aansluiting en afstemming tussen preventieve en geïndiceerde jeugdzorg:</p> <ul style="list-style-type: none"> <li>- evaluatie van functioneren en resultaten van de netwerken</li> <li>- verbinden van door Bureau Jeugdzorg uitgevoerde functie indicatiestelling met de (preventieve activiteiten in het CJG (screening, diagnostiek, casusregie, doorgeleiding, casusregie)</li> </ul> <p>De activiteiten van de jeugdzorginstellingen in dit verband worden voorzover passend binnen vigerende regelgeving en gemaakte afspraken vervolgd. In principe dienen de ontwikkelde zorg en de aangegane verbindingen voor alle jeugdigen en gezinnen in Haaglanden bereikbaar te zijn.</p>



	<p>Onderwerpen zoals zorgcoördinatie, nazorg, beleidsinformatie, de relatie met het onderwijs (ZAT's, Passend onderwijs), het Laatste Kans Beleid, Kindspoordmeldingen en preventieve hulpvormen zijn door gemeenten en het Stadsgewest op een regionale agenda geplaatst en in thema-bijeenkomsten besproken.</p>	<p>Mede afhankelijk van de uitkomsten van een in het najaar te houden werkconferentie over de transitie zal bezien worden of deze inzet in 2012 in deze vorm gecontinueerd zal worden.</p>
<p><i>-Er worden sluitende afspraken gemaakt over een goede terugkoppeling van BJZ en zorgaanbieders naar het preventieve domein en vindplaatsen</i></p>	<p>Dit actiepunt is opgenomen in de regionale agenda aansluiting. Met name voor Bureau Jeugdzorg ligt een belangrijk rol gegeven de regietaak op casusniveau weggelegd om de informatie-uitwisseling en samenwerking tussen de verschillende actoren rond het kind te stimuleren en te bewaken.</p> <p>De digitale ontsluiting van de cliëntinformatie over alle BJZ-clienten (uitwisseling van dossiers en informatie tussen de werksoorten JB, JR en Toegang) is gerealiseerd in 2011.</p> <p>Bureau Jeugdzorg geeft uitwerking aan z'n verantwoordelijkheid voor continuïteit en integraliteit van de hulpverlening in het project PONS.</p>	<p>Voor 2012 zijn regionale afspraken over informatie-uitwisseling en terugkoppeling gemaakt en in de handelswijze van de jeugdzorginstellingen opgenomen (zie ook nazorg).</p>
<p><i>-Tussen BJZ, zorgaanbieders en lokale hulpvoorzieningen worden in het kader van nazorg afspraken gemaakt over "overdracht van zorg".</i> <i>-Implementatie van nazorg uitgevoerd door de jeugdzorg in de regio Haaglanden.</i></p>	<p>Deze afspraken zijn opgenomen in de door het Stadsgewest vastgestelde uitgangspuntennotitie nazorg in de jeugdzorg. Op basis van de notitie dienen de instellingen hun specifieke beleid te ontwikkelen en uitvoering te geven aan Nazorg.</p> <p>Bureau Jeugdzorg en de zorgaanbieders hebben in 2011 subsidie ontvangen voor de uitvoering van nazorg</p> <p>De regie inzake nazorg, wanneer er sprake is van geïndiceerde jeugdzorg, ligt op casusniveau bij Bureau Jeugdzorg. Dit betekent: overzicht houden over het gehele hulpverleningstraject, samenhang en continuïteit 'organiseren' en onderhouden, mede zorgdragen voor overdracht, vervolgingindicatie en activering van andere 'ketenpartners'. Dit strekt zich uit tot over de grens van de jeugdzorg (zowel tijdens het jeugdzorgtraject als na het jeugdzorgtraject. In die zin is de bedoelde casusregie i.v.m. nazorg te zien als een 'uitbreiding/ verbreding' van casemanagement. Het is dus zaak</p>	<p>BJZ en de zorgaanbieders voeren nazorg uit.</p> <p>Evaluatie van nazorg, de resultaten en afstemming met het lokale beleid in verband met samenhang en overdracht m.b.t. nazorg zal in 2012 plaats vinden aan de hand van de ervaringen van de jeugdzorginstellingen.</p> <p>Zoals dat geldt voor de jeugdigen in de JB zal ook in het vrijwillige kader ruim voor het beëindigen van de jeugdzorg worden ingeschat of vervolghulp nodig is. Als dat het geval is dan vindt indicatie plaats voor verlengde jeugdzorg. Zo niet dan vindt warme overdracht plaats naar de gemeente. Gemeenten dienen voor de overdracht een vaste contactpersoon aan te geven.</p>

	<p>dat verder dan de 'gebruikelijke' hulpverleningsdoelen wordt gekeken. Daarbij zet Bureau Jeugdzorg in op het proces (regie/casemanagement), de zorgaanbieder op de uitvoering.</p> <p>In 2011 is aan BJZ € 323.700 verstrekt voor het onderdeel nazorg.</p> <p>In 2011 is aan Jeugdformaat € 468.600,-- verstrekt voor nazorg. Hiermee worden extra activiteiten gefinancierd zoals vervolcontact met de cliënt, variërend van eenmalig tot meerdere keren, steunende gesprekken of incidentele ambulante hulp. Jeugdformaat richt hierbij in het bijzonder de aandacht op de groep die het 18<sup>e</sup> levensjaar bereikt (maar overigens ook op jongeren van 16 en 17 jaar). De hulpverlening en nazorg dienen door te lopen na het 18<sup>e</sup> jaar, wanneer de vraag en de problematiek daar aanleiding voor geven.</p>	
<p><i>-Het Stadsgewest heeft middelen beschikbaar gesteld voor trajecten ambulante jeugdzorg zonder indicatiebesluit maar in nauwe samenspraak met BJZ in CJG of ZAT (op basis van brief juli 2010 van Jeugd &amp; Gezin in verband met de wettelijke grondslag).</i></p>	<p>In maart 2011 is een experiment gestart om te komen tot snelle "geïndiceerde" ambulante hulp aangeboden door Jeugdformaat, maar zonder indicatiebesluit. De ambulante zorg zonder indicatie kan door het CJG of ZAT ingezet worden wanneer BJZ geen bezwaar heeft.</p> <p>Met deze lichte vorm van geïndiceerde ambulante hulp wordt ingezet op invulling van het 'grijze gebied' tussen preventieve en geïndiceerde zorg. Daarmee wordt bijgedragen aan de totstandkoming van het brede zorgcontinuüm. De ambulante regionale jeugdzorg wordt meer in samenhang gebracht met vormen van pedagogische begeleiding vanuit de WMO.</p> <p>Voor de uitvoering is Jeugdformaat een subsidie 405.000 euro verleend. BJZ heeft 29.000 euro subsidie ontvangen voor de 'begeleiding' van de doorverwijzing. Eind 2011 zal een evaluatie opgesteld worden.</p>	<p>Deze trajecten worden gemonitord, en zo mogelijk vindt uitbreiding en verbreding plaats afhankelijk van de resultaten van evaluatie en monitoring eind 2011. De rol van BJZ bij deze trajecten moet vooral gezien worden in het licht van een betere verbinding met de activiteiten in het CJG ('samen optrekken').</p>
<p><i>Implementatie van zorgcoördinatie uitgevoerd door de jeugdzorg in de regio Haaglanden.</i></p>	<p>Het uitvoeren van zorgcoördinatie op casusniveau is in 2010 door BJZ in experimentele vorm getest in Delft en Haag.</p> <p>Er is vervolgens een kaderstellende beleidsnotitie door het Stadsgewest vastgesteld voor de invulling van zorgcoördinatie door BJZ (JB/JR) en zorgaanbieder Jeugdformaat. De kaderstellende notitie van het</p>	<p>Het gaat vooralsnog om een incidentele inzet van middelen, en een tussentijdse monitoring en evaluatie is daarom noodzakelijk.</p> <p>Er bestaat verband en overlap tussen zorgcoördinatie, casemanagement, familienetwerkberaad, nazorg en casusregie. De inzet op deze gebieden zal in relatie tot elkaar worden gevolgd en in 2012 nader</p>

	<p>Stadsgewest laat ruimte over voor een eigen invulling van de CJG's door gemeenten.</p> <p>In het kader van de nota 'Kwaliteit versterkt' zijn hiertoe in 2011 extra middelen verstrekt aan Bureau Jeugdzorg (€ 312.000). De inzet van Jeugdformaat krijgt gestalte via de door deze organisatie ontwikkelde netwerkgerichte gezinsaanpak (o.a. de inzet van familienetwerkberaad).</p> <p>In geval van jeugdigen die de 18 jaar gaan bereiken is het van belang het recht op jeugdzorg van 18+ers in stand te houden wanneer hier aanleiding toe is of de jeugdige tijdig te motiveren voor vrijwillige hulp voorafgaand of direct na het 18<sup>e</sup> jaar. Voor de zorgcoördinator zal dit een belangrijk onderdeel zijn van het werk voor deze jeugdigen.</p> <p>Een belangrijke randvoorwaarde voor het adequaat invulling geven aan zorgcoördinatie en nazorg is de verbinding met CJG en instellingen die tot het preventieve jeugdzorgdomein behoren. De inzet van deze gemeentelijke instanties is noodzakelijk voor het normaliseren van gezinssituaties (inkomen, schulden, werk, wonen, gezondheid). In dit verband zullen ook afspraken gemaakt moeten worden over de samenwerking met de GGZ (inclusief verslavingszorg) en de strafrechtketen (met name volwassenenreclassering).</p>	<p>worden gedefinieerd.</p> <p>In de evaluatie van zorgcoördinatie en nazorg zal met name ook bezien worden of de gemeentelijke infrastructuur op het terrein van zorg en voorzieningen de benodigde diensten snel en gericht beschikbaar stelt.</p>
<p><i>Het stadsgewest stimuleert de aansluiting van jeugdzorgactiviteiten bij de pedagogische context van de jeugdige, bij voorkeur in het gezin en het onderwijs</i></p>	<p>Met de nota 'kwaliteit versterkt' is aan Jeugdformaat de ruimte geboden om meer in te zetten op het gezin van de jeugdige die jeugdzorg geboden wordt. Daarnaast is de eigen kracht aanpak door Bureau Jeugdzorg en Jeugdformaat een extra impuls gegeven.</p> <p>In 2011 zijn afspraken gemaakt met VO-onderwijs, Bureau Jeugdzorg en Jeugdformaat over een samenhangende inzet. Jeugdformaat heeft zijn aanbod t.b.v. het Knooppunt (SWVZW) hergedefinieerd. Jongeren die geplaatst worden in het Knooppunt krijgen (inclusief het gezin) een ambulante jeugdzorgtraject aangeboden. Jeugdformaat is in nauwe samenwerking met BJJ en het onderwijs gestart met ambulante zorg op 6 VMBO scholen t.b.v. leerlingen waarbij sprake is van meerdere en complexe problemen. Een belangrijk</p>	<p>Onderwijs en jeugdzorg houden elkaar op de hoogte van resultaten van belangrijke pilots en experimenten (PONS, ZAT online, ZAT protocol, ambulante hulp zonder indicatie, project op VMBO scholen etc.) en bevorderen dat deze aan elkaar verbonden worden.</p> <p>De relatie tussen jeugdzorg en onderwijs (primair en voortgezet) staat op de regionale beleidsagenda en heeft de aandacht van het Stadsgewest. Het is van belang de invoering van Passend Onderwijs en de veranderingen in de jeugdzorg goed en intersectoraal op elkaar af te stemmen. Een integrale en doelmatige zorg en ondersteuning van jeugdigen is het doel. De nieuwe vormgeving van de samenwerkingsverbanden en de zorgstructuur in de scholen in het kader van Passend Onderwijs biedt</p>

	<p>gemeenschappelijk doel is om de jeugdigen in het onderwijs te houden (startkwalificatie). Jeugdformaat kan via zijn intersectoraal team GGZ en LVG deskundigheid inzetten bij de hulpverlening</p> <p>Jeugdformaat is gestart met 30 trajecten jeugdzorg (versterking maatschappelijk functioneren) in de rebound voorziening van ROC Mondriaan.</p> <p>De verbinding tussen het primair onderwijs en de jeugdzorg verloopt via de netwerkoverleggen in de CJG's. Hieraan nemen zowel Bureau jeugdzorg als het primair onderwijs (via het schoolmaatschappelijk werk) deel.</p> <p>Jeugdformaat heeft in samenwerking met DAK Kindercentra een visie ontwikkeld op een mogelijke toekomstige samenwerking, waarbij het gezamenlijk opvangen en begeleiden van kinderen uit zowel de jeugdzorg als kinderen uit de kinderopvang doel is.</p> <p>Het Stadsgewest heeft JSO opdracht gegeven praktijkgericht onderzoek te doen naar de succes en faalfactoren in de verschillende samenwerkingsvormen tussen kinderopvang en jeugdzorg. Het onderzoek is eind 2011 afgerond.</p>	<p>kansen om de verbinding tussen onderwijs en de toekomstige jeugdzorg beter te realiseren. De in 2011 gestarte en door het Stadsgewest gestimuleerde pilots in het VO moeten resulteren in een nauwere aansluiting van BJZ en de zorgaanbieder bij de wensen en mogelijkheden van de scholen. Overleg vanuit BJZ en de zorgaanbieders met het onderwijs wordt door het Stadsgewest gestimuleerd en als beleidsverplichting opgenomen.</p> <p>Het Stadsgewest ziet voordelen aan de samenwerking (inzetten deskundigheid jz bij de kinderopvang, efficiencyvoordeel en het creëren van een 'normale'context voor de kinderen. De ontwikkelingen wat betreft de samenwerking Jeugdformaat-DAK worden in 2012 nauw gevolgd. Samengaan mag niet ten koste gaan van hetgeen moet worden aangeboden aan kinderen met een jeugdzorg indicatie. Het is verder de vraag of samengaan voor alle kinderen wel mogelijk en gewenst is.</p>
--	--	--

## 2.10. Aandachtspunten Landelijk Beleidskader 2012

Ieder jaar wordt er een aanvulling op het Landelijk beleidskader 2009-2012 gepleegd. Hierin is beleid opgenomen dat door de provincies en stedelijke regio's opgenomen en geïmplementeerd moet worden in 2012. Deels zijn deze onderwerpen opgenomen in de vorige hoofdstukken. Een aantal onderwerpen is van een zodanige orde dat ze hieronder apart opgenomen zijn.

<p><i>Kwaliteitskader screening aspirant pleegouders</i></p>	<p>In 2011 zijn landelijk afspraken gemaakt tussen de 28 pleegzorgaanbieders, neergelegd in het kwaliteitskader 'voorbereiding en screening aspirant-pleegouders'. In september 2011 zal in Haaglanden Jeugdformaat als pleegzorgaanbieder een implementatieplan gereed hebben. Per 1 januari 2012 zal het voorbereiding- en screeningproces zijn ingericht conform het kwaliteitskader.</p>	<p>Het Stadsgewest zal in 2012 actief bij Jeugdformaat nagaan of de voorbereiding en screening van aspirant-pleegouders verlopen conform het kwaliteitskader.</p>
--	--	---

<p><i>Wetsvoorstel verbetering positie pleegouders</i></p>	<p>Naar verwachting zal per 1-1-2012 het wetsvoorstel verbetering positie pleegouders in werking treden, waarin o.a. geregeld is een hogere pleegvergoeding en het vervallen van de ouderbijdrage en het recht op kinderbijslag.</p>	<p>Het Stadsgewest zal met het oog daarop en in aansluiting op de landelijk hierover te maken afspraken tijdig maatregelen treffen die erin voorzien dat de wet kan worden uitgevoerd, waaronder de gegevensuitwisseling tussen BJZ en SVB en voorlichting aan zowel biologische als pleegouders over de wetswijziging.</p>
<p><i>Intersectorale zorg</i></p>	<p>Onder intersectorale zorg wordt de zorg aan jeugdigen begrepen die met inzet uit meerdere sectoren (provinciale jeugdzorg, jeugd-lvg, jeugd-ggz) gelijktijdig of volgtijdelijk wordt verleend.</p>	<p>Het Stadsgewest stimuleert de ontwikkeling van deze zorg en voert met het oog op de inkoop van deze zorg zo nodig overleg met zorgkantoren/zorgverzekeraars over het voorzieningenniveau in Haaglanden; daarbij wordt informatie gewisseld over de wachtlijsten c.q. capaciteitsproblemen.</p>
<p><i>Provinciegrensoverschrijdende zorg</i></p>	<p>Voor een deel van de jeugdigen met een indicatie jeugdzorg is het wenselijk of zelfs noodzakelijk dat zij buiten de provincie/stadsregio van herkomst worden opgevangen (bijvoorbeeld minderjarigen in de vrouwenopvang).</p>	<p>Het Stadsgewest ziet erop toe, dat buitenregionale plaatsingen door Bureau Jeugdzorg mogelijk zijn onder de door het Stadsgewest hiervoor opgestelde voorwaarden en faciliteert deze plaatsingen voor zover het gaat om reguliere en erkende zorgaanbieders.</p>
<p><i>Buitenlands en particulier aanbod</i></p>	<p>Ten aanzien van buitenlands zorgaanbod zijn in 2010 landelijk afspraken gemaakt om verantwoorde zorg in het buitenland mogelijk te maken.</p> <p>In 2011 wordt landelijk gewerkt aan een voorstel, dat erin voorziet om in uitzonderingssituaties onder strikte voorwaarden particuliere (niet-erkende) zorgaanbieders in de jeugdzorg in te kunnen schakelen als onderaannemer (derhalve zonder directe subsidierelatie met provincie/stadsregio). De betreffende zorgaanbieders worden dan gecontracteerd door provinciaal gefinancierde zorgaanbieders voor het leveren van zorg in het kader van de Wet op de jeugdzorg.</p>	<p>Het Stadsgewest ziet toe op naleving van de gemaakte afspraken bij BJZ en de zorgaanbieders in Haaglanden.</p> <p>Indien in Haaglanden de noodzaak aanwezig is om particuliere aanbieders voor de reguliere zorg in te schakelen dan zal dit niet dan na instemming van het Stadsgewest kunnen plaatsvinden. Daarbij zal getoetst worden of een aanvraag voldoet aan de criteria die landelijk zijn vastgelegd.</p>
<p><i>Verantwoordingsinformatie</i></p>	<p>Er wordt landelijk gewerkt aan een nieuwe verantwoordingsystematiek, die vanaf het jaar 2012 in werking treedt.</p>	<p>Het Stadsgewest maakt met de aanbieders van jeugd- en opvoedhulp in 2012 afspraken over de verantwoording volgens de nieuwe systematiek, zodat de instellingen begin 2013 volgens deze systematiek hun jaarverantwoording over 2012 kunnen afleggen.</p>

<i>Verklaring omtrent gedrag</i>	Er komt een wettelijke verplichting dat jeugdzorgmedewerkers beschikken over een recente Verklaring Omtrent Gedrag om de veiligheid van kinderen in de jeugdzorg te vergroten.	Vooruitlopend op een wettelijke regeling zal het Stadsgewest erop toezien, dat nieuwe medewerkers in de jeugdzorg over een recente verklaring beschikken door hiervoor in de reguliere jaarbeschikking aandacht te vragen.
----------------------------------	--	--

### 3. Financiën

Afgelopen jaren zijn in verband met de ambitie van het kabinet om de wachtlijsten tot 0 te reduceren, de groei van de vraag naar jeugdzorg, kwaliteitsverbeteringen (bijv. Deltaplan gezinsvoogdij) en de herspreiding van de doeluitkering extra middelen ter beschikking gekomen voor de jeugdzorg.

Met name de herspreiding van het landelijk budget (zorgaanbod) voor de jeugdzorg heeft het Stadsgewest extra middelen opgeleverd. In 2011 is gebleken dat het aandeel van Haaglanden in het landelijk budget op grond van het geactualiseerde gegevens naar beneden bijgesteld moet worden. In 2012 en 2013 vindt de financiële vertaling daarvan plaats in twee stappen. Gezien andere aanpassingen in de doeluitkering en het naar verwachting te realiseren aanbod (BJZ en Zorgaanbieders) is het niet nodig om bezuinigingen in 2012 door te voeren. De ruimte om te experimenteren is in dat verband ten opzichte van 2011 wel kleiner.

Bij de begroting 2012 wordt voorsnog uitgegaan van een inzet van 1,25 miljoen euro uit de reserve jeugdzorg. Daarmee worden vooral incidentele activiteiten gedekt. De (voorlopige) begroting is in belangrijke mate gebaseerd op de productie 2011.

De transitie van de jeugdzorg en decentralisatie naar de gemeenten zal een verlegging van geldstromen tot gevolg hebben. Er zijn momenteel nog geen mogelijkheden van Rijksweg om direct niet geïndiceerde preventieve jeugdzorgactiviteiten te financieren vanuit de doeluitkering jeugdzorg. Versterking van de preventie verloopt voorsnog via intensivering en verschuiving van de inzet van Bureau Jeugdzorg in CJG's en de ZAT's. Hiermee wordt een verschuiving van de toegang van de Jeugdzorg naar het preventieve domein bewerkstelligd zonder de bestaande wettelijke taak van Bureau Jeugdzorg aan te tasten.

De inzet van de reserve voor 2011 is gecompenseerd met de terugvorderingen in verband met de vaststelling subsidies 2010. Daarmee blijft de reserve ook met de inzet 2012 op peil.

In 2011 heeft een extra uitgave plaatsgevonden ten behoeve van het Leger des Heils, het betreft een eenmalige bijdrage aan de verbouwing van het kindershuis Vliet en Burgh en de inzet van ambulante hulpverlening en nazorg bij Vast en Verder (doelgroep thuisloze jongeren). Voor 2012 betekent dit een ophoging van het budget voor het Leger des Heils met 100.000 euro. In 2011 moet nog bezien worden hoe omgegaan zal worden met de kleine groep kinderen die niet direct te plaatsen zijn vanuit de crisisopvang. De financiële consequenties van een mogelijke overbruggingsvoorziening, zijn nog niet duidelijk.

In 2011 is de vraag naar jeugdzorg bij Jeugdformaat weer licht toegenomen. Deze extra instroom is opgevangen met interne verschuivingen in het aanbod. Afhankelijk van de ontwikkelingen zal bezien worden hoe de extra vraag opgevangen in 2012 kan worden zonder dat wachtlijsten ontstaan.

De ontwikkeling van trajectzorg rond jeugdzorg-plus (gesloten jeugdzorg) in de regio Zuid-West zal tot gevolg hebben dat de 'open' jeugdzorg in toenemende mate betrokken zal worden bij de jongeren die gesloten geplaatst (zullen) worden. De verwachting is dat dit tot extra inzet zal leiden van uit de 'open jeugdzorg' en Bureau Jeugdzorg. Hiertoe wordt een bedrag van 400.000 euro gereserveerd. Jeugdformaat heeft in 2010 ('Kwaliteit Verstrekt') al een start gemaakt met gerichte vervolghulp voor jongeren uit de gesloten jeugdzorg (JJC).

Met ingang van 2012 dient het Stadsgewest de voorheen landelijke voorzieningen Jeugdzorg (LWI's) direct te subsidiëren. Daartoe wordt de doeluitkering opgehoogd met het bedrag dat gemoeid is met de verwachte te leveren jeugdzorg aan jeugdigen uit Haaglanden<sup>1</sup>. De landelijke afspraak is dat de betreffende instellingen op basis van het te verwachten gebruik worden

---

<sup>1</sup> Op basis van het aantal gebruikers en wachtenden in 2011.

gesubsidieerd (gedwongen winkelnering). In de begroting zijn de daarmee gemoeide bedragen opgenomen. Met ingang van 2013 is sprake van volledige decentralisatie van de financiering van de LWI's zoals met de invoering van de Wet op de jeugdzorg beoogd.

In 2012 wordt een bezuiniging doorgevoerd van 5% op de normprijs JB (Bureau Jeugdzorg). Het betreft een efficiencykorting die door het kabinet Balkenende is doorgeschoven naar 2012. Er wordt overigens in het kader van de Jeugdbescherming nog een pittige tarievendiscussie gevoerd door het IPO met het rijk. Dit zou nog tot ophoging van de tarieven JB kunnen leiden. De levering van de landelijk afgesproken beleidsinformatie door Bureau Jeugdzorg is nog niet optimaal<sup>2</sup>. Een extra incidentele subsidie moet BJZ in staat stellen om de kwaliteit en volledigheid van de beleidsinformatie op peil te brengen. Aangesloten kan worden bij de activiteiten op het terrein van de kennisinfrastructuur Jeugdzorg Haaglanden (hiervoor wordt 20.000 euro gereserveerd). Er is ten behoeve van een gefaseerde overgang naar afbouw van de tolkkosten in 2012 een bedrag gereserveerd.

De kennisinfrastructuur Jeugdzorg is in 2011 (aansluiting alle jeugdzorginstellingen) volledig uitgelegd. Voor 2012 en 2013 wordt een raamovereenkomst met INITI8 gesloten voor het verzamelen, verwerken, ordenen en analyseren van de gegevens van de instellingen. Voor 2012 en 2013 wordt in dat verband op jaarbasis 35.000 euro gereserveerd. Het streven is om in 2012 één of meerdere gemeenten (CJG's/ZAT's) te verbinden aan de kennisinfrastructuur.

---

<sup>2</sup> Dit is mede te wijten aan de nog gebrekkige 'digitale infrastructuur' tussen Bureau Jeugdzorg en zorgaanbieders.



## De begroting 2012

### Uitgaven

#### Uitgaven

	Realisatie 2010,	Begroting uitgaven 2011	Begroting uitgaven 2012
<b>Bureau jeugdzorg</b>			
<b>Niet Justitieel</b>			
Toegang	€ 8.848.281	€ 9.588.236	€ 10.019.086
Familie netwerkberaden	€ 63.000	€ 228.150	€ 300.000
AMK	€ 4.198.577	€ 4.709.239	€ 4.919.300
Aansluiting preventieve jeugdzorg	€ 1.319.952	€ 1.538.431	€ 1.538.451
Overige posten	€ 1.056.512	€ 1.119.733	€ 1.506.029
<b>Subtotaal</b>	<b>€ 15.486.322</b>	<b>€ 17.183.789</b>	<b>€ 18.282.866</b>
<b>Justitieel</b>			
JB	€ 15.616.121	€ 15.755.606	€ 15.287.857
JR	€ 4.300.555	€ 4.467.135	€ 4.159.220
<b>Subtotaal</b>	<b>€ 19.918.265</b>	<b>€ 20.222.741</b>	<b>€ 19.447.077</b>
<b>Totaal</b>	<b>€ 35.405.287</b>	<b>€ 37.406.530</b>	<b>€ 37.729.943</b>
<b>Zorgaanbod</b>			
Zorgtrajecten	€ 55.077.922	€ 58.062.018	€ 58.283.020
LWI's (vanaf 2012)			€ 2.673.333
Reservering Buitenregionaal	€ -	€ 1.000.000	€ 600.000
<b>Subtotaal zorgaanbod</b>	<b>€ 55.077.922</b>	<b>€ 59.062.018</b>	<b>€ 61.556.353</b>
<b>Aandeel overige instellingen</b>			
Overige instellingen	€ 480.160	€ 486.979	€ 486.979
<b>Overige reserveringen</b>			
Ontwikkelingen Gesloten Jeugdzorg			€ 300.000
Beleidsondersteuning Jeugdzorg (experimenten)	€ 375.418	€ 220.000	€ 220.000
<b>Subtotaal reserveringen, etc</b>	<b>€ 375.418</b>	<b>€ 220.000</b>	<b>€ 520.000</b>
<b>Totaal generaal</b>	<b>€ 91.338.787</b>	<b>€ 97.175.527</b>	<b>€ 100.293.275</b>

#### Inkomsten

<i>Doeluitkering</i>	€ 98.943.826
<i>Inzet reserve</i>	€ 1.349.449
<b>Totaal</b>	<b>€ 100.293.275</b>

#### Overige Instellingen

JSO	€ 235.438
AKJ	€ 226.467
NVP	€ 22.359
Collegio	€ 2.715
	€ 486.979

Aan deze cijfers kunnen geen rechten worden ontleend.

## Versterking Lokale jeugdzorg in het Kader van de RAS 2009-2012

In het kader van de Regionale Agenda Samenleving stelt de provincie Zuid-Holland middelen beschikbaar voor de uitvoering van preventieve ambulante jeugdzorg in Haaglanden. Het Stadsgewest Haaglanden verzorgt de doorgeleiding, coördinatie en verantwoording van deze middelen. Beschikbaar voor 2012 is € 1,65 mln.

**RAS begroting Preventief Jeugd beleid**

	Instellingen	2011	2012
Inkomsten	Provincie Zuid-Holland	€ 1.650.000	€ 1.650.000
Uitgaven	JGZ Instellingen	€ 1.650.000	€ 1.650.000

## **Bijlagen**

---

## Bijlage 1: Productie- en prognosecijfers<sup>3</sup>

### Bureau Jeugdzorg

#### TOEGANG

<b>Indicatiestelling</b>	<i>Realisatie 2009</i>	<i>Realisatie 2010</i>	<i>Beschikking 2011</i>	<i>Prognose 2012</i>
Actueel dossier	1.148	694	550 <sup>4</sup>	550
VIB 1	545	298	400	190
VIB 2	1.651	2.432	2.240	2.860 <sup>5</sup>
VIB 3	720	1.264	850	900
vervolgindicaties	1.076	442	600	500
Diagnostiek licht	135	123	300	120
Diagnostiek zwaar	62	89	150	110
Diagn. gesloten jz	146	180	150	200

#### Toelichting

Ten opzichte van 2009 is sprake geweest van een toename van het aantal 1<sup>e</sup> indicaties tegenover een afname van het aantal vervolgindicaties. De verklaring hiervoor is dat in het aantal 1<sup>e</sup> indicaties mede zijn begrepen de raadmeldingen vanuit de Toegang (472) naar de Raad voor de Kinderbescherming.

De gemiddelde bruto doorlooptijd van aanmelding tot indicatiebesluit bedroeg in 2010 48,9 dagen tegenover ruim 58 dagen in 2009.

De al medio 2009 ingezette zichtbaar geworden trend van minder lichte indicaties en meer zware indicaties is in 2010 versterkt doorgezet en zal naar verwachting ook in 2011/2012 worden voortgezet. Een verklaring hiervoor is dat lichte problematiek bijna niet meer bij BJZ binnenkomt (mogelijk gevolg van inzet RAS middelen) en de groei van zware problematiek een gevolg is van de groei van het aantal AMK onderzoeken en het aantal crisisinterventies.

<b>Kindspoor- en zorgmeldingen</b>	<i>Realisatie 2009</i>	<i>Realisatie 2010</i>	<i>Beschikking 2011</i>	<i>Prognose 2012</i>
Intake	1.557	2.132	2.200	3.000
Kindspoor geen IB	569	815	750	1.000

#### Toelichting

In 2010 zijn in totaal 2.132 intakes door AMK en Toegang uitgevoerd (tegenover 1.557 Kindspoor- en zorgmeldingen in 2009). Iets minder dan de helft (46%) wordt verder onderzocht door het AMK (en geregistreerd als AMK onderzoek). De andere helft (54%) wordt door de Toegang opgepakt. Daarvan leidt bijna 1/3 (30%) tot een indicatiebesluit. De overige 815 Kindspoor en zorgmeldingen hebben niet tot een indicatiebesluit geleid. Financiering van de intake van de meldingen geschiedt door een opslag op het aantal AMK onderzoeken. Zorgmeldingen opgepakt door de Toegang die niet leiden tot een IB worden afzonderlijk gefinancierd.

<sup>3</sup> De prognosecijfers zijn afgeleid uit de productiecijfers 1<sup>e</sup> helft 2011, de trend ten opzichte van 2010 en de prognose van BJZ (waarin verwerkt de te verwachten ontwikkelingen in 2012)

<sup>4</sup> Inclusief 100 trajecten geïndiceerde ambulante hulp zonder indicatie

<sup>5</sup> Inclusief 360 raadmeldingen

<b>Casemanagement</b>	<i>Realisatie 2009</i>	<i>Realisatie 2010</i>	<i>Beschikking 2011</i>	<i>Prognose 2012</i>
Casemanagement	3.599	2.547	3.000	2.650
Begeleiding bij raadsonderzoek	257	328	250	300

#### Toelichting

De tabel laat het aantal afgesloten casemanagementtrajecten zien. De afname van het aantal trajecten in 2010 ten opzichte van 2009 kan worden verklaard omdat in 2009 nog afgesloten casemanagementtrajecten bij de GGZ zijn opgenomen. Ingaande 2009 wordt geen casemanagement meer uitgevoerd en gefinancierd bij cliënten van de jeugd GGZ aanbieders in de Haagse regio.

De begeleiding van cliënten, die in afwachting zijn van een raadsonderzoek, is een product dat met ingang van 2009 wordt gefinancierd. Er zijn vanuit de Toegang in 2010 in totaal 472 raadmeldingen gedaan (tegenover 413 raadmeldingen in 2009); bij 328 meldingen is de cliënt door BJz begeleid tijdens het raadsonderzoek.

<b>Crisisinterventie</b>	<i>Realisatie 2009</i>	<i>Realisatie 2010</i>	<i>Beschikking 2011</i>	<i>Prognose 2012</i>
CIT	587	587	650	680
WTHV	173	338	300	420

#### Toelichting

Het jaar 2010 kent een stijging van het aantal crisisinterventies in het kader van de Wet Tijdelijk Huisverbod. De stijging kan worden verklaard omdat pas in april 2009 gestart is met de activiteiten in het kader van de WTH.

<b>Advies- en meldpunt Kindermishandeling</b>	<i>Realisatie 2009</i>	<i>Realisatie 2010</i>	<i>Beschikking 2011</i>	<i>Prognose 2012</i>
Adviezen en consulten	2.633	2.484	2.500	2.600
Onderzoeken	1.766	2.099	2.200	2.300
Meldingen totaal	4.399	4.583	4.700	4.900

#### Toelichting

Er zit nog steeds een flink stijgende lijn in het aantal onderzoeken van het AMK. Deze stijging kan worden verklaard door toename van het aantal meldingen van derden en ketenpartners ten gevolge van invoering van meldcodes (bijvoorbeeld ziekenhuizen en ambulancepersoneel). De gemiddelde doorlooptijd bedroeg in 2010 60 kalenderdagen (tegenover 70,75 kalenderdagen in 2009).

De verwachting voor 2012 is dat ten gevolge van de verplichte invoering van meldcodes het aantal AMK onderzoeken verder zal toenemen.

<b>Kindertelefoon</b>	<i>Realisatie 2008</i>	<i>Realisatie 2009</i>	<i>Realisatie 2010</i>
telefoongesprekken	9.808	16.823	23.653
chatgesprekken	5.267	8.024	8.484
Doorverwijzing BJZ	114	33	42

#### Toelichting

De aan het eind van 2008 geopende mogelijkheid voor chatgesprekken heeft geleid tot een exponentiële groei van dit soort gesprekken in het jaar 2009. Deze groei heeft zich licht doorgezet in het jaar 2010. De Kindertelefoon biedt eveneens de mogelijkheid om, na instemming door het kind, via een driegesprek doorverbonden te worden met een medewerker van het Bureau Jeugdzorg. Sinds 2009 wordt een nieuw registratiesysteem gehanteerd, waarbij alleen nog de actieve verwijzingen naar BJZ worden geregistreerd, dus waarbij het kind daadwerkelijk met BJZ in contact wordt gebracht.

### **JEUGDBESCHERMING**

<b>Jeugdbescherming</b>	<i>Realisatie 2009</i>	<i>Realisatie 2010</i>	<i>Beschikking 2011</i>	<i>Prognose 2012</i>
OTS < 1 jaar	711	692	740	750
OTS overig	1.262	1.238	1.220	1.220
Voogdij	311	336	300	370
Voorlopige voogdij	14	11	12	12
Samenloop civiel/straf	164	155	150	150

#### Toelichting

De tabel bevat het gemiddeld aantal lopende maatregelen op de eerste dag van elke kalendermaand in de periode 1 januari tot 31 december.

Er is over de hele linie in 2010 sprake van een lichte teruggang in het gemiddelde aantal OTS-en. Het aantal jeugdigen onder voogdij bij BJZ zal in 2012 verminderen als gevolg van de invoering van de nieuwe methodiek, die er op is gericht om te komen tot een verhoging van de voogdijoverdracht naar pleegouder- c.q. burgervoogden van 5 % naar 30 %.

### **JEUGDRECLASSERING**

<b>Jeugdreclassering</b>	<i>Realisatie 2009</i>	<i>Realisatie 2010</i>	<i>Beschikking 2011</i>	<i>Prognose 2012</i>
JR regulier	692	670	700	640
ITB Harde Kern	108	134	130	120
ITB Criem	263	278	300	220
GBM advies	20	18	20	20
GBM uitvoering	6	3	10	10
netwerkberaad	254	145	150	320
trajectberaad	362	370	400	1.400
STP			5	-

#### Toelichting

De tabel bevat het gemiddeld aantal lopende reguliere maatregelen over het betreffende jaar (12 maandgemiddelden), het aantal afgeronde begeleidingsmaanden voor ITB, het aantal afgesloten GBM trajecten (gedragsbeïnvloedende maatregel) en het aantal jongeren dat in een netwerk- of trajectberaad is besproken in het kader van nazorg. Als "oud" product is voor 2011 wederom opgevoerd het scholing- en trainingsprogramma (STP) omdat daar vanuit de JJI in 2010 weer vraag naar is gekomen. De omvang is uitgedrukt in aantal trainingsmaanden.

## Zorgaanbod

De beleidsnotitie 'kwaliteit versterkt' is verder geïmplementeerd in 2011 en er zijn middelen beschikbaar gesteld voor de uitvoering van 'nazorg' bij Bureau Jeugdzorg, Jeugdformaat en het GLD. Voorts is subsidie verleend aan Jeugdformaat voor de uitvoering van jeugdzorg voor jeugdigen, die geplaatst zijn bij het Knooppunt van het SWVZW (Samenwerkingsverband Zuid West). Hiermee wordt jeugdzorg geboden aansluitend op het onderwijs met als doel de participatie en herintrede van jongeren in het onderwijs te bevorderen, c.q. uitval te voorkomen. Het gaat hierbij om 73 trajecten ambulante gezinshulp.

Naast de zorgtrajecten die gerealiseerd worden door 'Vast & Verder' van het GLD wordt vanaf 1 september 2011 ook ambulante begeleiding/nazorg aan deze jongeren aangeboden.

Horizon heeft zich de laatste jaren ontwikkeld als een volwaardige zorgaanbieder (residentiële en ambulante behandeling, speciaal onderwijs voor kinderen uit de regio Haaglanden).

### ***Crisis (Jeugdformaat, Leger des Heils)***

<b>Zorgaanbod</b>	2011	2012
Crisishulp	828	903

#### *Toelichting*

Het gaat hier om verschillende vormen van crisishulp: residentiële, pleegzorg en ambulante crisishulp. Aan de residentiële crisishulp en de crisispleegzorg zijn ook ambulante activiteiten – veelal gericht op de jeugdige – verbonden.

Het streven is er op gericht om bij elke crisis direct de opvang te kunnen bieden die nodig is. De crisiszorg (Jeugdformaat en Leger des Heils) blijkt van voldoende omvang. Er zijn vanwege gebrek aan capaciteit geen jeugdigen buiten de regio geplaatst. Vliet en Burg kampt al enige tijd met te grote onderbenutting. Het Leger des Heils is zich aan het bezinnen op het aanbod dat geleverd moet gaan worden de komende jaren. Begin 2012 zal een voorstel ingediend worden bij het Stadsgewest.

Nagenoeg alle jeugdigen/gezinnen konden direct geholpen worden in aansluiting op de crisisinterventie door Bureau Jeugdzorg. In 2011 is weer actief ingezet op een tijdige doorstroom naar geïndiceerde jeugdzorg. Ondanks het feit dat deze doorstroom vanuit Vliet & Burgh is verbeterd door het zogeheten 'doorstroomoverleg' tussen het GLD met Bureau Jeugdzorg en Jeugdformaat, worden de geldende verblijfstermijnen voor crisis en observatie nog steeds overschreden, resulterend in het zgn 'verlengd verblijf'. Overwogen wordt om een specifieke tussenvoorziening in te stellen, waar de kinderen toegespitste zorg ontvangen in een stabiele omgeving.

Bij de pleegzorg doen zich af en toe problemen voor i.v.m. de matching tussen jeugdige en pleeggezin. In 2012 zullen het Stadsgewest en de instellingen de aandacht voor dit onderwerp nadrukkelijk op de agenda houden.

### ***Geïndiceerd zorgaanbod (Jeugdformaat, Leger des Heils, Horizon, Landelijk Werkende Instellingen)***

<b>Zorgaanbod</b>	2011	2012
Ambulant (enkelvoudig)	1366	1499
Ambulant zonder IB	100	100
Daghulp	215	215
Pleegzorg	380	410
Residentiële	386	381
Observatie/verblijf	115	115

De groei van de vraag naar gespecialiseerde jeugdzorg is de afgelopen 3 jaar redelijk constant gebleven. Sinds een half jaar is er weer sprake van groei bij Jeugdformaat (5 – 10 %). Jeugdformaat vangt deze groei vooralsnog op binnen de huidige capaciteit (efficiencymaatregelen). Het zorgaanbod van de instellingen in het Stadsgewest zal daarom in 2012 grosso modo gecontinueerd worden op het niveau van 2011. De groei kan in beginsel leiden tot het weer ontstaan van langere wachttijden voor zorg. De ontwikkeling wordt nauwlettend gevolgd.

In 2011 zijn nieuwe afspraken gemaakt met het onderwijs (VO) over het verbinden van de jeugdzorg met het onderwijs. Op een 5 tal scholen (VMBO) is Jeugdformaat gestart met ambulante zorg aan jongeren (en hun ouders) die buiten de boot dreigen te vallen. Bureau Jeugdzorg sluit aan bij dit initiatief door een actievere rol binnen de zorgstructuur van de scholen.

Het ministerie van VWS heeft besloten de bevoegdheid tot subsidieverstrekking van het zorgaanbod van de zogeheten Landelijk Werkende Instellingen (LWI's) met uitzondering van JB en JR met ingang van 2012 te decentraliseren naar de provincies en grootstedelijke regio's. Dit betekent dat het Stadsgewest vanaf 1 januari 2012 in een directe subsidierelatie met deze instellingen komt te staan. De hoogte van de te verlenen subsidie is gebaseerd op recente vraaggegevens. Het Stadsgewest ontvangt van het ministerie voor de subsidiëring van deze LWI's in 2012 een bedrag van € 2.673.000,-- (afgerond). In het productieoverzicht zijn deze LWI's nog niet opgenomen, aangezien het zorgaanbod (programma's/trajecten) voor 2012 nog door deze instellingen moet worden aangeleverd.

### ***De prestaties***

Het presteren van de jeugdzorg kan op vele manieren en op vele (deel)aspecten in beeld gebracht worden. In het UP 2012 wordt beschreven wat de stand van zaken is op de vele onderdelen waar beleid op geformuleerd is, Daarbij wordt zowel teruggeblikt op 2010 als de stand van zaken medio 2011 beschreven. Het gaat daarbij vooral om het resultaat van het beleid of de specifieke activiteiten . Bijvoorbeeld het aantal zorgtrajecten dat door de instelling geleverd of een activiteit geïmplementeerd is of de wachttijden niet opgelopen zijn etc.. Het is de bedoeling (en de veronderstelling dat al deze activiteiten en de resultaten daarvan bijdragen aan verbetering van de effectiviteit van de jeugdzorg.

In 2006 zijn er landelijk 10 prestatie-indicatoren afgesproken, die een indicatie moeten geven van de effectiviteit van de jeugdzorg. Zes indicatoren hebben betrekking op het zorgaanbod en vier indicatoren op de justitiële jeugdzorg.

[Prestatie-indicator 1: doelrealisatie per einddoel](#)

[Prestatie-indicator 2: cliënttevredenheid resultaten](#)

[Prestatie-indicator 3: reden beëindiging hulp](#)

[Prestatie-indicator 4: vermindering problematiek](#)

[Prestatie-indicator 5: herhaald beroep op hulp](#)

[Prestatie-indicator 6: zwaarte vervolghulp](#)

[Prestatie-indicator 7: reden beëindiging beschermingsmaatregel](#)

[Prestatie-indicator 8: uitblijven nieuwe beschermingsmaatregel](#)

[Prestatie-indicator 9: reden beëindiging jeugdreclassering](#)

[Prestatie-indicator 10: uitblijven recidive](#)



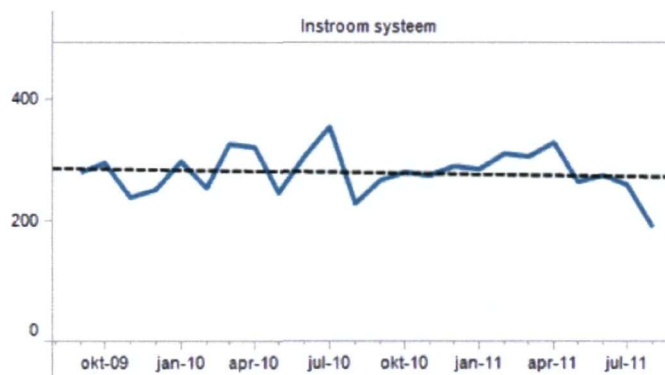
De prestatie-indicatoren zijn landelijk nog steeds niet ingevoerd. Het Stadsgewest onderzoekt of in 2012 al in Haaglanden afspraken zijn te maken over invoering van deze indicatoren en verzameling van gegevens. Overigens hanteert Jeugdformaat deze indicatoren al enkele jaren voor de 'effectmeting'.

In de doelenboom (zie blz. 41 en ook het UP 2011) is een aantal kerndoelen van het beleid opgenomen die aansluiten bij landelijke politieke issues : terugbrengen wachtlijsten en doorlooptijden, terugbrengen instroom geïndiceerde jeugdzorg, succesvolle hulpverlening en de inzet van nazorg. Een goede score op deze doelstellingen geeft een zekere aanwijzing voor het al of niet succesvol zijn van het beleid. Ook bij deze doelstellingen is de veronderstelling dat realisatie de effectiviteit (en kwaliteit) van de jeugdzorg ten goede zal komen. Dat zal ook tot uitdrukking moeten komen in de mate van tevredenheid van cliënten (jeugdigen/ouders). Deels is er een overlap met de landelijke prestatie-indicatoren.

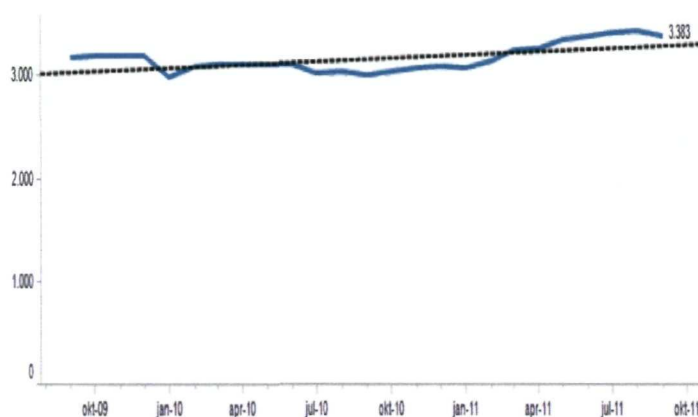
### Beleidsdoelen Stadsgewest

#### Instroom

De instroom bij het provinciaal jeugdzorgaanbod (unieke jeugdigen) blijkt gemiddeld iets te dalen.



Het aantal jeugdigen in het systeem (jeugdigen in zorg en wachtend op zorg) blijkt echter iets te stijgen. Dit komt ondermeer omdat de zorgduur iets toegenomen is. Ook lijkt in 2011 een verschuiving te hebben plaatsgevonden tussen het aantal verwijzingen naar de j-GGZ en de provinciale jeugdzorg (toename).

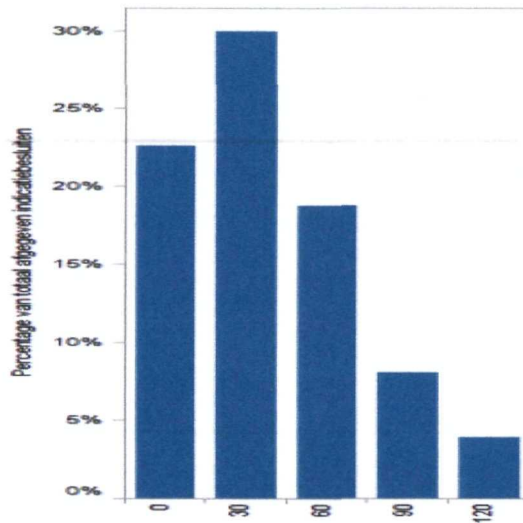


Voor 2012 komen hier twee aandachtspunten uit voort, nl. de langer wordende zorgduur en de mogelijke verschuiving j-GGZ naar provinciale jeugdzorg.

## Doorlooptijd indicatiestelling (BJZ)

Het is van belang dat de jeugdige zo snel mogelijk – maar wel zorgvuldig en gericht – doorgeleid wordt naar de zorg. In 2010 is er sprake geweest van een gemiddelde doorlooptijd (indicatiestelling) van 49 dagen. Ten opzichte van 2010 is dat een winst van 20%. Netto ligt de doorlooptijd lager wanneer oponthoud door 'externen' (vooral de jeugdige en ouders zelf) niet meegenomen wordt. OP basis van een steekproef komt men dan op een gemiddelde van ruim 26 dagen. Daarmee is de doelstelling van maximaal 5 weken overigens nog niet gehaald.

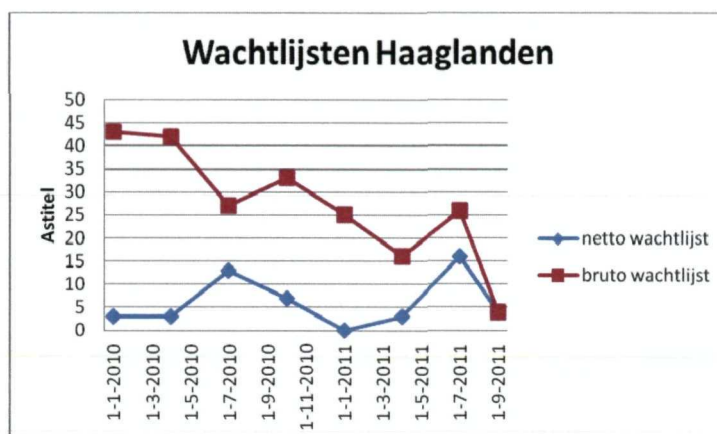
Bruto doorlooptijd indicatiestelling<sup>6</sup>



Een aandachtspunt voor 2012 is om de doorlooptijd verder terug te brengen. Deze doelstelling staat wat op gespannen voet met de 'zwaardere' problematiek die bij BJZ binnenkomt, ingewikkelder is en meer tijd en energie vraagt om tot een goede doorverwijzing te komen. In dat verband is ook financieel ingespeeld op verschuiving naar zware indicatiestellingstrajecten.

## Gemiddelde wachttijd start zorg

De wachttijd (definitie Rijk) is verder afgenomen en heeft het nagestreefde punt bereikt (bruto en netto 0 instellingen Haaglanden op 1-9 -2011)



Er zijn indicatiestellingen die langer open staan, maar naar alle waarschijnlijkheid gaat het hier om administratieve redenen.

Inzet is er op gericht dit resultaat te continueren, ondanks de toename van het aantal jeugdigen in de provinciale jeugdzorg.

### Resultaat zorg

Voor een indicatie van de resultaten van de zorg worden de cijfers van Jeugdformaat benut. Dit is indicatief voor Haaglanden, aangezien 95% van de jeugdigen bij Jeugdformaat instroomt. De gegevens van Jeugdformaat hebben betrekking op een deel van de populatie (variërend van 25-98%). De geldigheid van de uitkomsten is dus beperkt.

Reden einde hulp	65% volgens plan 20% voortijdig, start andere zorg 13% uitval (geen andere zorg)
------------------	--

Doelrealisatie einddoel	86%, geheel (51%) of deels (35%) bereikt
-------------------------	--

Cliënttevredenheid	De cliënttevredenheid ligt voor Jeugdformaat en LdH rond de 8
--------------------	---

In 2012 zal specifieke aandacht uitgaan naar de afname van de problematiek. Hierbij zullen ook de cijfers van Horizon en LdH betrokken worden.

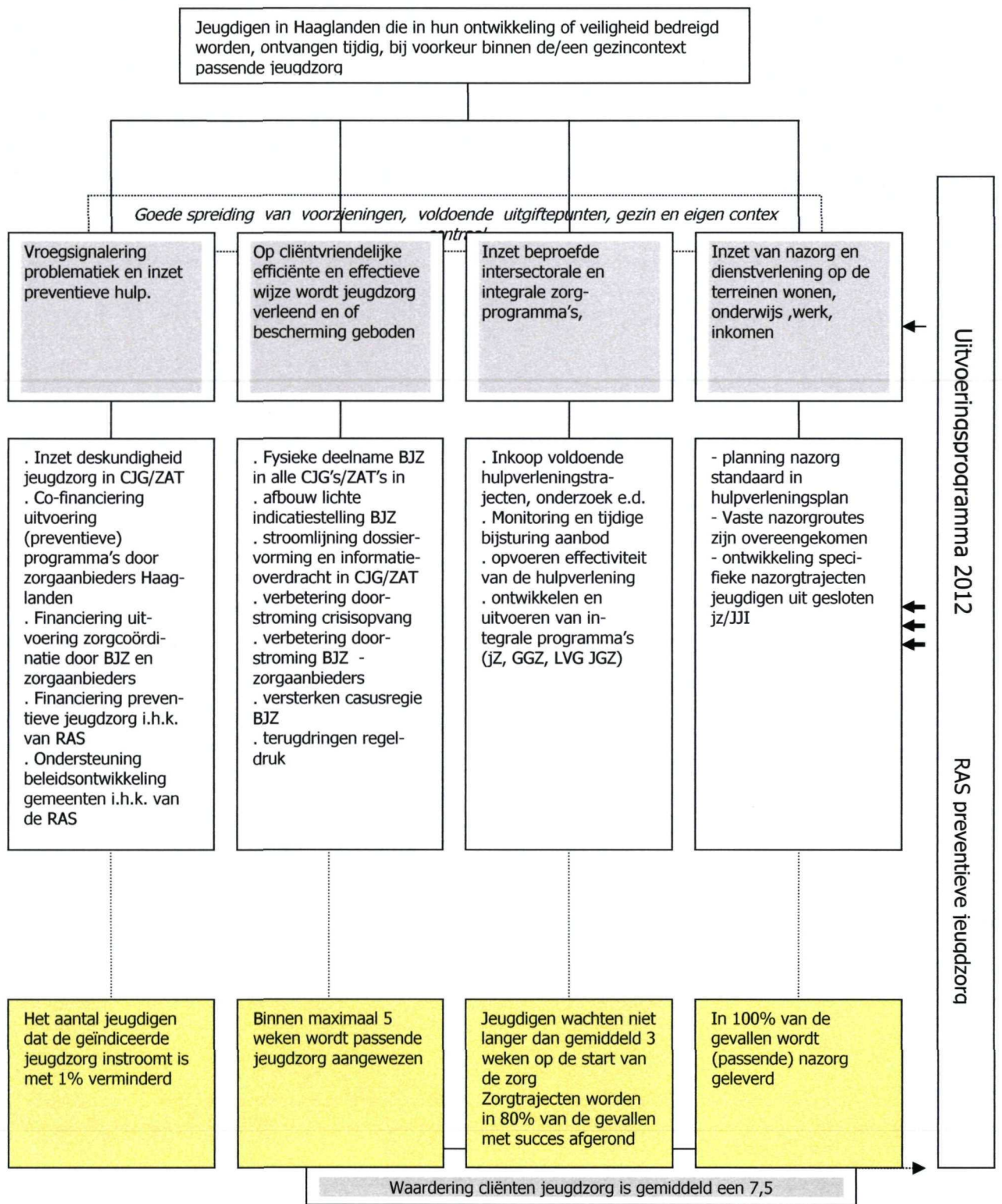
### Cliënttevredenheid BIZ

In 2010 heeft een cliënttevredenheid onderzoek bij BIZ plaatsgevonden.

De respondenten is gevraagd hun tevredenheid uit te drukken in een rapportcijfer. De JR krijgt gemiddeld het hoogste cijfer (jeugdigen 7,7 en ouders 7,5). Voor de Toegang is dit bij de jeugdigen 6,7 en ouders 6,5. De tevredenheid bij cliënten van JB is duidelijk lager, zij geven de rapportcijfers 5,6 (jeugdigen) en 5,0 (ouders). Uit de open vragen blijkt echter de relatie tussen de gezinsvoogd en de cliënt van grote invloed te zijn op de tevredenheid en resultaten van de hulp.

### Inzet nazorg

In de tweede helft van 2010 is gestart met de uitvoering van nazorg conform de vastgestelde kaders. In dat verband zijn extra middelen verstrekt aan de instellingen (i.h.k. van 'Kwaliteit Verstrekt'.



***Bijlage 2: Gemeentelijke bijdragen aan het UP 2012***

## Gemeente Delft

Periode: januari t/m december 2010

Tabel 1: aandeel gewogen jeugdigen

aantal jeugdigen	%	Aantal gewogen jeugdigen <sup>7</sup>	verhouding jgd en gewogen jgd
15.741	7,5	22.765	1,45

Toelichting: stand per 1-1-2010

Tabel 2: aantal aanmeldingen vrijwillig kader bij Bureau jeugdzorg en het vervolg op aanmelding

Aanmeldingen	Periode	%
Informatie en advies	39	10%
Vervolg Ketenpartner	1	0%
Vervolg binnen BJz	349	87%
Verwijzing voorliggende voorziening	11	3%
<b>Totaal</b>	<b>400</b>	<b>100%</b>

Toelichting: betreft het aantal aanmeldingen in het rapportagejaar 2010

Tabel 3: aantal indicatietrajecten in vrijwillig kader

	Periode	%
1e indicatiebesluiten	363	74%
Vervolg indicatiebesluiten	68	14%
Raadmeldingen	57	12%
<b>Totaal</b>	<b>488</b>	<b>100%</b>

Toelichting: betreft het aantal indicatiebesluiten en raadmeldingen (exclusief meldingen van AMK)

Tabel 4: aantallen crisisinterventies, interventies bij huisverboden en Kindspoor en zorgmeldingen

	Periode	%
Crisisinterventies	52	60%
Huisverboden	11	13%
kindspoor + zorgmelding	24	28%
<b>Totaal</b>	<b>87</b>	<b>100%</b>

Toelichting: betreft aantallen in 2010; bij huisverboden gaat het om die gevallen waarbij kinderen in beeld zijn

Tabel 5: AMK onderzoeken 2010

	Periode
Onderzoeken	136

Toelichting: het aantal afgeronde onderzoeken in 2010

Tabel 6: justitiële maatregelen 2010

	Gemiddeld aantal lopende maatregelen
OTS	154,6
Voogdij	21,4
Voorlopige Voogdij	1,1
ITB-Criem	2,5
Reguliere JR	55,8
ITB-Harde-kern	0,3

Toelichting: betreft het gemiddeld aantal lopende maatregelen gedurende het jaar 2010

<sup>7</sup> Het aantal gewogen jeugdigen is het totaal aantal jeugdigen in een gemeente inclusief een correctie voor het aantal risicojeugdigen (niet-westers allochtoon, eenoudergezin en uitkeringsgezinnen) in een gemeente.

## Jeugdzorgbeleid gemeente Delft

De decentralisatie van de jeugdzorg biedt gemeente Delft de mogelijkheid om zorg en ondersteuning aan jeugdigen en gezinnen op een verbeterde integrale manier vorm te geven. Door het samenvoegen van verschillende financieringsstromen en het laten vallen van het recht op zorg zijn wij in staat om een samenhangend aanbod van toegankelijke hulp en ondersteuning te organiseren en gespecialiseerde vormen van zorg efficiënter in te zetten.

*De visie op hoofdlijnen van de gemeente Delft hierbij is:*

1. Dat de zelfredzaamheid en de eigen kracht van jeugdigen en gezinnen wordt gestimuleerd door het versterken van de mogelijkheden om problemen eerst zelf aan te pakken en daarbij de juiste (opvoed) ondersteuning te krijgen;
2. Dat gestreefd wordt om jeugdigen en gezinnen, waar dat verantwoord kan, in hun eigen omgeving blijven functioneren. Eventueel door middel van langdurige zorg;
3. Dat de verantwoordelijkheid en het jeugdzorg budget belegd wordt bij de gemeente;
4. Dat de uitvoerende jeugdzorgorganisaties regionaal opereren maar dat de toegang en toeleiding tot de jeugdzorg lokaal belegd worden in het CJG;
5. Dat het recht op een goede opvoeding centraal staat waarbij ouders en opvoeders de plicht hebben om goed op te voeden, de plicht van professionals om die opvoeding te ondersteunen, de plicht van de gemeente om de benodigde zorg te leveren en de plicht van het rijk om kaders te stellen die ruimte bieden voor zorg op maat;
6. Dat de inzet van hulp in de gehele jeugdketen (welzijn, veiligheid, schuldhulpverlening, alle vormen van jeugdzorg, wonen en re-integratie) in samenhang en vanuit het principe 'de jeugdige en/of het gezin centraal' kan worden ingezet;
7. Dat er adequate en tijdige hulp beschikbaar is indien nodig;

Bovenstaande is niet los te zien van hoe de jeugdketen nu georganiseerd is in Delft. Doorontwikkeling van het CJG door middel van verfijning in afstemming en samenwerking maar ook door uitbreiding van taken is daarbij noodzakelijk.

### *Twee toegangswegen in de jeugdketen*

In de visie van Delft zijn er binnen de lokale sluitende jeugdketen, twee toegangswegen te onderscheiden:

1. Het preventieve, laagdrempelige en toegankelijke aanbod in de wijken. Dit zijn de vindplaatsen waar vroeg signalering plaatsvindt en outreachend opvoedondersteuning geboden wordt. Concreet zijn dit de CJG locaties in de 7 wijken en de scholen. Zij staan in onderlinge verbinding en vormen de spin in het web van andere vindplaatsen in de wijk zoals de peuterspeelzalen en de kinderopvang, buurthuizen, vrijwilligersorganisaties etc. De scholen en de CJG locaties hebben onderling een sterke samenwerkingsrelatie.
2. Het Stedelijk punt Jeugd (SPJ). Dit wordt een ontmoetingsplaats voor afstemming, samenwerken en netwerken tussen professionals werkzaam in de Delftse jeugdketen. Het wordt tevens de toegang tot het totale jeugdzorgaanbod waarbij geen onderscheid gemaakt wordt tussen zorg en onderwijs, en wordt op integrale en samenhangende wijze gewerkt waarbij het kind/ gezin centraal staat. Daarbij functioneert het als een loket voor ouders/kinderen en professionals bij specialistische (onderwijs)vragen en trajecten. Voor wat betreft de aansluiting passend onderwijs zijn de gemeente en de Delftse schoolbesturen vergaand op weg naar samenwerkingsafspraken tussen bovenschoolse ZAT's en zorgpartijen in het nog op te richten Stedelijk Punt Jeugd.

## Gemeente Den Haag

Periode: januari t/m december 2010

Tabel 1: aandeel gewogen jeugdigen

aantal jeugdigen	%	Aantal gewogen jeugdigen	verhouding jgd en gewogen jgd
100.716	47,8	157.643	1,57

Toelichting: stand per 1-1-2010

Tabel 2: aantal aanmeldingen vrijwillig kader bij Bureau jeugdzorg en het vervolg op aanmelding

Aanmeldingen	Periode	%
Informatie en advies	358	14%
Vervolg Ketenpartner	4	0%
Vervolg binnen BJz	2.089	82%
Verwijzing voorliggende voorziening	104	4%
<b>Totaal</b>	<b>2.555</b>	<b>100%</b>

Toelichting: betreft het aantal aanmeldingen in het rapportagejaar 2010

Tabel 3: aantal indicatietrajecten in vrijwillig kader

	Periode	%
1e indicatiebesluiten	1.603	80%
Vervolg indicatiebesluiten	217	11%
Raadsmeldingen	196	10%
<b>Totaal</b>	<b>2.016</b>	<b>100%</b>

Toelichting: betreft het aantal indicatiebesluiten en raadsmeldingen (exclusief meldingen van AMK)

Tabel 4: aantallen crisisinterventies, interventies bij huisverboden en Kindspoor en zorgmeldingen

	Periode	%
Crisisinterventies	326	36%
Huisverboden	79	9%
kindspoor + zorgmelding	494	55%
<b>Totaal</b>	<b>899</b>	<b>100%</b>

Toelichting: betreft aantallen in 2010; bij huisverboden gaat het om die gevallen waarbij kinderen in beeld zijn

Tabel 5: AMK onderzoeken 2010

	Periode
Onderzoeken	1.200

Toelichting: het aantal afgeronde onderzoeken in 2010

Tabel 6: justitiële maatregelen 2010

	Gemiddeld aantal lopende maatregelen
OTS	802,1
Voogdij	135,3
Voorlopige Voogdij	4,8
ITB-Criem	16,7
ITB-Harde-kern	6,3
Reguliere JR	483,1

Toelichting: betreft het gemiddeld aantal lopende maatregelen gedurende het jaar 2010



## Jeugdzorgbeleid gemeente Den Haag

De inzet van de Gemeente Den Haag bij het jeugdbeleid voor de komende tijd heeft vorm gekregen in een nieuw actieprogramma, het Programma Jeugd en Gezin 2011-2014. Het programma bevat activiteiten die gericht zijn op het realiseren van een kind- en gezinsvriendelijke stad met kind- en gezinsvriendelijke wijken. Het omvat activiteiten die gericht zijn op zowel ondersteuning als op participatie.

Tegelijkertijd wordt aandacht besteed aan de manier waarop de gemeente het best kan inspelen op de verwachte stelselherziening van de jeugdzorg, waarbij een aanzienlijk grotere rol voor de gemeenten is weggelegd.

Het klimaat in onze stad moet zo zijn dat gezinnen en hun kinderen op een goede wijze kunnen opvoeden en opgroeien. Den Haag wil een stad zijn:

- waar kinderen en jongeren gezond en veilig kunnen opgroeien tot zelfstandige volwassenen,
- waar ouders actief en verantwoordelijk zijn,
- waar de jeugd zich optimaal kan ontplooiën en talenten maximaal worden benut,
- waar jeugdigen en gezinnen participeren in de samenleving,
- waar de samenleving betrokken is bij haar jeugd en andersom,
- waar de gemeente voor een vangnet zorgt als dat nodig is.

Daarbij zijn er twee domeinen van belang.

Het eerste domein betreft de basisinfrastructuur die benodigd is om kinderen, jongeren en gezinnen maximale kansen aan te reiken om te kunnen participeren in de Haagse maatschappij. Het gaat dan zowel over een gezinsvriendelijke fysieke inrichting van de stad, als over een verscheidenheid aan voorzieningen en de sociale structuur in de wijken.

Het tweede domein betreft jongeren en gezinnen die (tijdelijk) een steuntje in de rug nodig hebben.

De stad moet een inspirerende plek zijn voor kinderen om op te groeien. Jongeren moeten in de stad hun vrije tijd op een aangename wijze kunnen doorbrengen. Tegelijkertijd kan hun de gelegenheid worden geboden om invloed uit te oefenen op hun leefomgeving, te participeren en zo een positief leefklimaat te bevorderen.

In de visie van de Gemeente Den Haag op het jeugdbeleid én op het transitieproces waarbij de jeugdzorg onder de hoede van de gemeenten wordt gebracht, spelen de Centra Jeugd en Gezin (CJG's) een cruciale rol.

De CJG's zijn laagdrempelige voorzieningen waar ouders terecht kunnen met al hun vragen over ontwikkeling, opvoeden en opgroeien. In 2012 is er met 10 CJG's een dekkend netwerk voor heel Den Haag gerealiseerd.

Onze uitgangspunten voor een effectief opgroei- en opvoedingsklimaat:

- een flexibele jeugdgezondheidszorg als basis voor alle kinderen
- 1 kind/gezin, 1 plan, 1 dossier, 1 zorgcoördinator
- benutten eigen kracht en verantwoordelijkheid van ouders en de sociale omgeving
- ondersteunen van mede-opvoeders (sportleiders, vrijwilligers, kindercentra, scholen)
- een samenhangend (integraal) hulpaanbod *op niveau van het gezin* en maximaal in de eigen leefomgeving (community-based) met een centrale rol voor het CJG en de scholen
- zo veel mogelijk jeugdzorg in het CJG
- in de sturing zitten prikkels (organisatorisch, inhoudelijk, financieel) die leiden tot gewenste ontwikkelingen zoals preventie, vroegsignalering en zorg op maat (zo zwaar als nodig en zo licht als mogelijk)
- het CJG is georganiseerd op het niveau van het stadsdeel, gericht op de specifieke stadsdeelkenmerken en kent intern geen schotten.

De Gemeente Den Haag wil in het transitieproces intensief samenwerken met de thans betrokken partners. Zij worden uitgenodigd hun kennis op innovatieve wijze in te zetten en samen met de gemeente het transitieproces in zorgvuldige banen te leiden. Inzet van de gemeente is om de hoofdlijnen van een nieuwe structuur en cultuur met inachtneming van afzonderlijke verantwoordelijkheden met elkaar vast te stellen. Voor een beperkt aantal - gespecialiseerde - functies binnen de zorg voor de jeugd is mogelijk een gemeentelijke samenwerking noodzakelijk. Uitgangspunt is dat iedere gemeente in principe in staat is zelf haar verantwoordelijkheid in te vullen. Indien samenwerking noodzakelijk is vanwege bijvoorbeeld gezamenlijke inkoop van hoog gespecialiseerde zorg en grensoverschrijdende zorg is de gemeente Den Haag tot deze samenwerking bereid.

**Gemeente Leidschendam-Voorburg**  
**Periode van januari t/m december 2010**

*Tabel 1: aandeel gewogen jeugdigen*

aantal jeugdigen	%	Aantal gewogen jeugdigen	verhouding jgd en gewogen jgd
13.701	6,5	18.820	1,37

Toelichting: stand per 1-1-2010

*Tabel 2: aantal aanmeldingen vrijwillig kader bij Bureau jeugdzorg en het vervolg op aanmelding*

Aanmeldingen	Periode	%
Informatie en advies	80	22%
Vervolg Ketenpartner	1	0%
Vervolg binnen BJz	276	76%
Verwijzing voorliggende voorziening	4	1%
<b>Totaal</b>	<b>361</b>	<b>100%</b>

Toelichting: betreft het aantal aanmeldingen in het rapportagejaar 2010

*Tabel 3: aantal indicatietrajecten in vrijwillig kader*

	Periode	%
1e indicatiebesluiten	201	79%
Vervolg indicatiebesluiten	23	9%
Raadmeldingen	32	13%
<b>Totaal</b>	<b>256</b>	<b>100%</b>

Toelichting: betreft het aantal indicatiebesluiten en raadmeldingen (exclusief meldingen van AMK)

*Tabel 4: aantallen crisisinterventies, interventies bij huisverboden en Kindspoor en zorgmeldingen*

	Periode	%
Crisisinterventies	28	44%
Huisverboden	4	6%
kindspoor + zorgmelding	32	50%
<b>Totaal</b>	<b>64</b>	<b>100%</b>

Toelichting: betreft aantallen in 2010; bij huisverboden gaat het om die gevallen waarbij kinderen in beeld zijn

*Tabel 5: AMK onderzoeken 2010*

	Periode
Onderzoeken	99

Toelichting: het aantal afgeronde onderzoeken in 2010

*Tabel 6: justitiële maatregelen 2010*

	Gemiddeld aantal lopende maatregelen
OTS	99,2
Voogdij	5,3
Voorlopige Voogdij	0,7
ITB-Criem	0,6
Reguliere JR	26,8

Toelichting: betreft het gemiddeld aantal lopende maatregelen gedurende het jaar 2010

## Jeugdzorgbeleid gemeente Leidschendam – Voorburg

*Visie / beleid CJG en jeugdzorg in het licht van de komende transitie jeugdzorg en voorgenomen activiteiten:*

De gemeente Leidschendam-Voorburg heeft haar visie op het CJG en de rollen, taken en verantwoordelijkheden van de betrokken partijen in het preventieve en eerstelijns veld verwoord in de nota's "Een sluitende zorgketen" en "CJG: spin in het web". Op de decentralisatie van de provinciale jeugdzorg, jeugd-ggz en de zorg voor licht verstandelijk gehandicapte jeugd naar gemeenten moet nog een visie ontwikkeld worden. De gemeente wil zich in dit kader eerst een goede informatiepositie verwerven. Tot de noodzakelijke informatiepositie rekenen wij o.a. het verwerven van inzicht in:

- de bestaande jeugdproblematiek (jeugd- en CJG monitor)
- het huidig aanbod, de effectiviteit daarvan en ontwikkelingen daarin
- de huidige en toekomstige budgetten (Gemeentefonds, Wmo, Wij, jeugdzorg, LVG, GGZ)
- de mogelijkheden tot het combineren van taken op het gebied van onderwijs, welzijn, zorg, werk en inkomen.

Op basis van de betreffende inzichten, kunnen de eerste globale ambities en doelstellingen worden geformuleerd en is een eerste prioriteitsstelling mogelijk. Hierbij zal ook de vraag centraal staan hoe de gemeente haar nieuwe verantwoordelijkheid wil organiseren.

Natuurlijk worden er ondertussen activiteiten ondernomen om te komen tot een beter sluitende keten van zorg. Voorbeelden hiervan zijn de implementatie van JeugdlinQ en het sluiten van een CJG-convenant en privacy-reglement met de zorgpartijen die actief zijn in de gemeente Leidschendam-Voorburg. Om de relatie van het CJG met het onderwijs te versterken (in samenhang met de ontwikkelingen passend onderwijs) wordt nadrukkelijk de samenwerking met het onderwijs en de zorgpartners gezocht.

Met het CJG wordt ingezet op het versterken van opvoed- en opgroeivaardigheden van kinderen, jeugdigen, ouders, professionals en vrijwilligers door informatie en advies over en licht pedagogische ondersteuning bij opvoeden en opgroeien, zowel passief (via inlooppunt, website en telefoon) als actief (outreaching), op laagdrempelige wijze aan te bieden. Eind september 2010 is het CJG officieel geopend. In de eerste 4 maanden na opening zijn, via website, telefoon en balie, 65 vragen binnengekomen. Het spel- en opvoedpunt en het opvoedbureau hebben aan 84 mensen/gezinnen opvoed- en opgroeiondersteuning gegeven. Meer informatie is te vinden op: [www.cjg-lv.nl](http://www.cjg-lv.nl)

O.m. onderstaande producten en diensten worden ingezet om de doelgroepen te ondersteunen:

- jeugdgezondheidszorg 0-19, bemoeizorg, stevig ouderschap, prenataal huisbezoek (JGZ)
- opvoeden in de buurt en ambulante gezinsbegeleiding zonder indicatie (Jutters/Jeugdformaat)
- thuisbegeleiding (Florence), opvoedbureau, gezinscoaching (Kwadraad)
- schoolmaatschappelijk werk PO (Kwadraad) en VO (Jeugdformaat)
- Spel- en Opvoedpunt, spel aan huis (Vlietkinderen)
- coördinatie zorgnetwerk/zorgregisseur 0-12 jarigen (JGZ) en 12-23 jarigen (Jeugdformaat)
- Hulp- en Informatiepunt (Disk).

**Gemeente Midden-Delfland**  
**Periode: januari t/m december 2010**

*Tabel 1: aandeel gewogen  
 jeugdigen*

aantal jeugdigen	%	Aantal gewogen jeugdigen	verhouding jgd en gewogen jgd
4.396	2,1	5.038	1,15

Toelichting: stand per 1-1-2010

*Tabel 2: aantal aanmeldingen vrijwillig kader bij Bureau jeugdzorg en het vervolg op aanmelding*

<b>Aanmeldingen</b>	Periode	%
Informatie en advies	13	22%
Vervolg binnen BJz	42	71%
Verwijzing voorliggende voorziening	4	7%
<b>Totaal</b>	<b>59</b>	<b>100%</b>

Toelichting: betreft het aantal aanmeldingen in het rapportagejaar 2010

*Tabel 3: aantal indicatietrajecten in vrijwillig kader*

	Periode	%
1e indicatiebesluiten	48	83%
Vervolg indicatiebesluiten	6	10%
Raadmeldingen	4	7%
<b>Totaal</b>	<b>58</b>	<b>100%</b>

Toelichting: betreft het aantal indicatiebesluiten en raadmeldingen (exclusief meldingen van AMK)

*Tabel 4: aantallen crisisinterventies, interventies bij huisverboden en Kindspoor en zorgmeldingen*

	Periode	%
Crisisinterventies	2	50%
kindspoor + zorgmelding	2	50%
<b>Totaal</b>	<b>4</b>	<b>100%</b>

Toelichting: betreft aantallen in 2010; bij huisverboden gaat het om die gevallen waarbij kinderen in beeld zijn

*Tabel 5: AMK onderzoeken 2010*

	Periode
Onderzoeken	16

Toelichting: het aantal afgeronde onderzoeken in 2010

*Tabel 6: justitiële maatregelen 2010*

	Gemiddeld aantal lopende maatregelen
OTS	5,2
Reguliere JR	2,0

Toelichting: betreft het gemiddeld aantal lopende maatregelen gedurende het jaar 2010

## **Jeugdzorgbeleid gemeente Midden-Delfland**

*Visie / beleid jeugdzorg in het licht van de komende transitie en voorgenomen activiteiten in dit verband in 2012:*

Midden-Delfland is één van de laatste nog open gebleven agrarische cultuurlandschappen van de Randstad. Als Citta Slow gemeente wordt ingezet op kleinschalige en duurzame ontwikkeling, op vitale dorpen en een sterke eigen identiteit.

De gemeente ziet een duidelijke plek voor de jeugdzorg binnen het CJG. Eind vorig jaar is in het gezondheidscentrum in Den Hoorn het Centrum voor Jeugd en Gezin geopend. Het is een laagdrempelige instelling geworden met een inlooppunt waar zorg op maat kan worden geboden. De verwachting is dat door een bundeling van de activiteiten van bureau Jeugdzorg, in combinatie met het vrijwillig aanbod van hulptrajecten, cursussen en persoonlijk advies een integraal hulpaanbod zal ontstaan. De verwachting is dat er door samenwerking en uitwisseling van expertise een efficiënte organisatie ontstaat. Een samenwerkingsverband dat vroegtijdig problemen signaleert en oplossingen op maat kan bieden. Ook nu al is in het kader van het project PONS (Proeftuin voor Oplossingen bij de Nieuwe Samenwerking) geëxperimenteerd met het betrekken van Bureau Jeugdzorg bij de het indiceren van problemen en het coördineren van zorg. De eerste ervaring is dat er zo een meer compleet hulpaanbod van het CJG ontstaat. Regionaal wordt samen gewerkt om de jeugdzorg te versterken waarbij het uitgangspunt blijft dat wat lokaal kan ook lokaal gedaan zal worden.

*Relatie CJG met onderwijs (in samenhang met ontwikkelingen passend onderwijs):*

Het Centrum voor jeugd en Gezin in de Gemeente Midden-Delfland eind vorig jaar geopend. Dat betekent dat er momenteel nog gewerkt wordt een goede samenwerking met alle vindplaatsen. Het onderwijs speelt daar een grote rol in. De huidige samenwerking dient verder ontwikkeld te worden. Met de inwerkingtreding van de nieuwe wetgeving Passend Onderwijs in 2012 is een goede communicatie tussen het onderwijs en het CJG essentieel. Daarom werken het CJG en de basisscholen momenteel samen in een project om problemen bij jonge mantelzorgers, vaak nog leerling in het basisonderwijs, eerder te signaleren. Door op deze wijze concreet aan de slag te gaan met een probleem worden leerkrachten en intern begeleiders in contact gebracht met de medewerkers van het CJG. Samenwerking wordt zo vanaf de basis opgebouwd.

**Gemeente Pijnacker-Nootdorp**  
**Periode: januari t/m december 2010**

Tabel 1: *aandeel gewogen jeugdigen*

aantal jeugdigen	%	Aantal gewogen jeugdigen	verhouding jgd en gewogen jgd
13.387	6,4	16.275	1,22

Toelichting: stand per 1-1-2010

Tabel 2: *aantal aanmeldingen vrijwillig kader bij Bureau jeugdzorg en het vervolg op aanmelding*

Aanmeldingen	Periode	%
Informatie en advies	26	12%
Vervolg Ketenpartner	1	0%
Vervolg binnen BJz	185	86%
Verwijzing voorliggende voorziening	4	2%
<b>Totaal</b>	<b>216</b>	<b>100%</b>

Toelichting: betreft het aantal aanmeldingen in het rapportagejaar 2010

Tabel 3: *aantal indicatietrajecten in vrijwillig kader*

	Periode	%
1e indicatiebesluiten	175	83%
Vervolg indicatiebesluiten	19	9%
Raadsmeldingen	18	8%
<b>Totaal</b>	<b>212</b>	<b>100%</b>

Toelichting: betreft het aantal indicatiebesluiten en raadsmeldingen (exclusief meldingen van AMK)

Tabel 4: *aantallen crisisinterventies, interventies bij huisverboden en Kindspoor en zorgmeldingen*

	Periode	%
Crisisinterventies	14	35%
kindspoor + zorgmelding	26	65%
<b>Totaal</b>	<b>40</b>	<b>100%</b>

Toelichting: betreft aantallen in 2010; bij huisverboden gaat het om die gevallen waarbij kinderen in beeld zijn

Tabel 5: *AMK onderzoeken 2010*

	Periode
Onderzoeken	59

Toelichting: het aantal afgeronde onderzoeken in 2010

Tabel 6: *justitiële maatregelen 2010*

	Gemiddeld aantal lopende maatregelen
OTS	49,2
Voogdij	15,3
Voorlopige Voogdij	0,3
Reguliere JR	29,4
ITB-Harde-kern	0,2

Toelichting: betreft het gemiddeld aantal lopende maatregelen gedurende het jaar 2010

## Jeugdzorgbeleid gemeente Pijnacker-Nootdorp

### **Lokale visie op de transitie jeugdzorg naar gemeente**

De gemeente werkt via het Stadsgewest Haaglanden samen met een aantal jeugdzorgpartners. Zo maakt de gemeente ieder jaar aansluitingsafspraken met het Stadsgewest over de inzet van BJZ in de lokale zorgnetwerken, het Centrum voor Jeugd en Gezin en de Zorg Advies Teams binnen het onderwijs (ZAT). Op deze manier krijgen gezinnen snel en deskundig advies en wordt eventuele hulp tijdig geboden.

Ten aanzien van de transitie richt de gemeente Pijnacker-Nootdorp zich in 2011 op het vergaren van adequate informatie over de brede jeugdzorg, inclusief de domeinen Geestelijke Gezondheidszorg (GGZ) en licht verstandelijk gehandicapten (LVG). U kunt dan denken aan aantallen kinderen per jeugdzorgvorm en aantallen lokaal geboden jeugdzorg. Na het zomerreces komen wij bij de raad terug met een plan hoe de taken in het kader van de brede decentralisatie, waaronder de jeugdzorg, worden opgepakt en georganiseerd. Vanzelfsprekend wordt de raad hier actief bij betrokken, mogelijk door het afleggen van werkbezoeken, presentaties en eventueel een hoorzitting.

### **Nieuwsflits Centrum voor Jeugd en Gezin**



### **Huisvesting**

26 mei 2011 is de nieuwe CJG vestiging in Pijnacker op feestelijke wijze geopend. Hiermee komt het aantal CJG-locaties op 3. Iedere kern heeft nu 1 CJG-locatie.

### **Scholen waarderen uitleg CJG**

Het CJG heeft aan de meeste basisscholen in de gemeente een bezoek gebracht om hen te informeren over het CJG en wat zij er zelf aan hebben. De belangstelling voor het CJG bleek groot te zijn en de waardering ook. De scholen zien het belang in van een laagdrempelig 'loket' waar opvoeders en professionals terecht kunnen voor vragen of ondersteuning. Ook besteedt men aandacht aan het CJG via hun eigen nieuwsbrieven, schoolkranten en websites. De CJG-posters hangen op verschillende scholen. Ook de kinderdagverblijven en peuterspeelzalen zijn benaderd voor een toelichting.

### **Samenwerking op thema's**

'Sterker Samen' vindt in de praktijk steeds verder zijn uitwerking. Zo wordt er steeds meer thematisch samengewerkt. Het CJG publiceert ongeveer eens per maand een themapagina, waarbij Meldpunt Bezorgd en Steunpunt Huiselijk Geweld regelmatig aansluiten met hetzelfde thema. Zo kwam onder andere het onderwerp Cyberliefde aan de orde. Tegelijkertijd met het verschijnen van deze publicaties heeft Jeugd- en Jongerenwerk op het Stanislascollege aandacht besteed aan dit onderwerp middels klassikale voorlichtingssessies.

### **CJG op tournee**

Veel aandacht is er binnen het CJG voor promotie. Zo is er eind april 2011 een speciale CJG-opvoedkrant verschenen. Hij is huis-aan-huis in de hele gemeente verspreid. Het doel van deze krant was het CJG verder binnen de gemeente bekend te krijgen en duidelijk te maken waarvoor je bij het CJG terecht kunt. Ook de website [www.cjgpijnacker-nootdorp.nl](http://www.cjgpijnacker-nootdorp.nl) voor ouders en opvoeders is live gegaan in 2010. De website voor jongeren bestond al.



### **CJG digitaal**

De gemeente heeft geïnvesteerd in hulpmiddelen die nodig zijn om informatie tussen de kernpartners van het CJG te kunnen delen. Men is getraind in het gebruiken van de Regionale Verwijsindex Haaglanden (RVH). Elk kwartaal neemt het aantal afgegeven signalen en matches significant toe. Inmiddels is een MdT (Multidisciplinaire Team)-module operationeel. Dit wordt voor het zorgnetwerkoverleg gebruikt en de privacy en efficiency worden hiermee geborgd. Verder is voor het CJG JeugdlinQ aangeschaft. Dit biedt een oplossing om de kwaliteit van de informatievoorziening binnen het CJG te verbeteren. JeugdlinQ wordt momenteel al als registratietool gebruikt bij de telefonische ingang van het CJG.

### **Monitoring CJG**

Ten aanzien van beleidsinformatie is de gemeente bezig met het opzetten van een CJG-monitor om beeld te krijgen hoe de klanten (ouders, kinderen, professionals) het CJG beleven en in hoeverre ze ervan gebruik maken. Daarbij wil de gemeente vooral aandacht besteden aan klantgerichtheid, gezinsgericht werken en het stimuleren van onderlinge samenwerking binnen het CJG.

## Gemeente Rijswijk

Periode: januari t/m december 2010

Tabel 1: aandeel gewogen  
jeugdigen

aantal jeugdigen	%	Aantal gewogen jeugdigen	verhouding jgd en gewogen jgd
7.540	3,6	11.076	1,47

Toelichting: stand per 1-1-2010

Tabel 2: aantal aanmeldingen vrijwillig kader bij Bureau jeugdzorg en het vervolg op aanmelding

Aanmeldingen	Periode	%
Informatie en advies	33	17%
Vervolg Ketenpartner	2	1%
Vervolg binnen BJz	157	79%
Verwijzing voorliggende voorziening	7	4%
<b>Totaal</b>	<b>199</b>	<b>100%</b>

Toelichting: betreft het aantal aanmeldingen in het rapportagejaar 2010

Tabel 3: aantal indicatietrajecten in vrijwillig kader

	Periode	%
1e indicatiebesluiten	128	82%
Vervolg indicatiebesluiten	14	9%
Raadmeldingen	15	10%
<b>Totaal</b>	<b>157</b>	<b>100%</b>

Toelichting: betreft het aantal indicatiebesluiten en raadmeldingen (exclusief meldingen van AMK)

Tabel 4: aantallen crisisinterventies, interventies bij huisverboden en Kindspoor en zorgmeldingen

	Periode	%
Crisisinterventies	18	35%
Huisverboden	2	4%
kindspoor + zorgmelding	31	61%
<b>Totaal</b>	<b>51</b>	<b>100%</b>

Toelichting: betreft aantallen in 2010; bij huisverboden gaat het om die gevallen waarbij kinderen in beeld zijn

Tabel 5: AMK onderzoeken 2010

	Periode
Onderzoeken	70

Toelichting: meldingen zijn de optelsom van het aantal adviezen/consulten + het aantal afgeronde onderzoeken in 2010

Tabel 6: justitiële maatregelen 2010

	Gemiddeld aantal lopende maatregelen
OTS	51,8
Voogdij	3,3
ITB-Harde-kern	0,4
Reguliere JR	22,3
ITB-Criem	0,3

Toelichting: betreft het gemiddeld aantal lopende maatregelen gedurende het jaar 2010



## Jeugdzorgbeleid gemeente Rijswijk

### *CJG als basis voor beter*

De lokale zorgstructuur in Rijswijk is geënt op korte lijnen tussen zij die ondersteuning nodig hebben en zij die ondersteuning kunnen bieden. Dit willen we tevens als uitgangspunt hanteren voor jeugdzorg 2.0. Het CJG is in Rijswijk gepositioneerd als duiventil wat betekent dat het toegankelijk moet zijn voor de doelgroep. Tegelijkertijd vinden we dat het CJG daar moet zijn waar het nodig is, werken vanuit de vindplaatsen. Het moet een natuurlijk plek vormen waar expertise vanuit verschillende disciplines samenkomt en van waaruit oplossingen geregisseerd worden. Rijswijk heeft twee zorgnetwerken, 12- en 12+. Deze zorgnetwerken functioneren naar behoren maar worden in 2011 verder gestructureerd qua rollen, taken en verantwoordelijkheden. JeugdlinQ wordt daarbij het middel, gestructureerde coördinatie van zorg en een tevreden doelgroep vormen daarbij het doel. Afspraken rondom coördinatie van zorg worden vanaf september 2011 vastgelegd in JeugdlinQ. Alle deelnemers van de zorgnetwerken worden hier gefaseerd op aangesloten. Deze manier van werken wordt straks als subsidievoorwaarde opgenomen.

### *Pijlers onder goede zorgstructuur*

Voor Rijswijk zijn de belangrijkste pijlers terug te voeren op samenwerking. Samenwerking waarbij wordt uitgegaan van vertrouwen in elkaars professionaliteit, samenwerking met het gezin i.p.v. praten over het gezin. De samenwerking wordt gefaciliteerd maar is niet vrijwillig. We zijn voornemens hulpverleners samen verantwoordelijk te maken voor succes. Rijswijk opteert voor een nauwe samenwerking met het veld en met collega-gemeenten. Het uitgangspunt daarbij is de behoefte van het gezin waarbij de verantwoordelijkheid voor het inzetten wat nodig is, zo laag als mogelijk en verantwoord is, wordt belegd. 1 gezin, 1 plan, 1 coordinator en hybride vormen van hulp.

De huidige vormen van zowel preventief en geïndiceerd aanbod vormen de ingrediënten, het zorgnetwerk met de zorgregisseur als voorzitter bepaalt het recept. Een nieuwe vorm van financiering is denkbaar waarbij partijen in gezamenlijkheid de verantwoordelijkheid en financiering krijgen om gezamenlijk voor oplossingen te zorgen. Soms zijn deze kort en zwaar, soms licht en laagfrequent, gebruik makend van de specifieke expertise die binnen de verschillende organisaties aanwezig is. Hierbij worden zowel wortel en stok gehanteerd qua afrekening op resultaat. Rijswijk heeft op dit moment een productenboek opgesteld voor het lokale aanbod en de opdracht aan JSO gegeven om dit te doen voor het geïndiceerde veld. Doel hiervan is om te kijken wat er is, wat dubbel en wat niet. Dit totaalaanbod laten we plotten op de door ons gehanteerde opschalingsladder welke is gebaseerd op een combinatie van 2 modellen (kousemaker & timmers / 'twente model'). Het eerste model beschrijft wat er aan de hand is, het tweede wat te doen. Deze exercitie moet ons helpen om straks keuzes te maken en stapeling van zorg tegen te gaan.

Er moet een structurele samenwerking komen tussen met name afdeling sociale zaken en het CJG-werkveld. Dit omdat er zeer regelmatig overlap zit qua doelgroep. Dan is het belangrijk om met een brede bril naar gezinssituaties te kijken. Enerzijds om vroegtijdig problemen te kunnen tackelen, escalatie te voorkomen en anderzijds om ouders zolang mogelijk grip te laten houden op hun gezin. Vrijwillig en geduldig zolang verantwoord, onvrijwillig en duidelijk waar het moet. Maar altijd met respect voor ouder en kind. De gezonde ontwikkeling van een jeugdige is dan ook sterk verbonden met het hebben van een stabiele thuisbasis. Het oplossen van concentratieproblemen of afwijkend gedrag op school begint soms met het oplossen van financiële problemen. Verder is goede afstemming vereist tussen CJG en beleidscollega's van jeugd, sport, leerplicht, jgz, jeugdzorg en onderwijs. De samenwerking tussen CJG en het onderwijs wordt op dit moment opnieuw bekeken en waar nodig herijkt. Gesprekken met het huidige BJZ, collega-gemeenten en partijen uit het veld zullen samen met het wettelijke kader de input vormen voor het maken van keuzes.

**Gemeente Wassenaar**  
**Periode: januari t/m december 2010**

Tabel 1: *aandeel gewogen jeugdigen*

aantal jeugdigen	%	Aantal gewogen jeugdigen	verhouding jgd en gewogen jgd
5.724	2,7	7.139	1,25

Toelichting: stand per 1-1-2010

Tabel 2: *aantal aanmeldingen vrijwillig kader bij Bureau jeugdzorg en het vervolg op aanmelding*

Aanmeldingen	Periode	%
Informatie en advies	21	17%
Vervolg binnen BJz	96	79%
Verwijzing voorliggende voorziening	4	3%
<b>Totaal</b>	<b>121</b>	<b>100%</b>

Toelichting: betreft het aantal aanmeldingen in het rapportagejaar 2010

Tabel 3: *aantal indicatietrajecten in vrijwillig kader*

	Periode	%
1e indicatiebesluiten	63	82%
Vervolg indicatiebesluiten	8	10%
Raadsmeldingen	6	8%
<b>Totaal</b>	<b>77</b>	<b>100%</b>

Toelichting: betreft het aantal indicatiebesluiten en raadsmeldingen (exclusief meldingen van AMK)

Tabel 4: *aantallen crisisinterventies, interventies bij huisverboden en Kindspoor en zorgmeldingen*

	Periode	%
Crisisinterventies	2	6%
Huisverboden	2	6%
kindspoor + zorgmelding	27	87%
<b>Totaal</b>	<b>31</b>	<b>100%</b>

Toelichting: betreft aantallen in 2010; bij huisverboden gaat het om die gevallen waarbij kinderen in beeld zijn

Tabel 5: *AMK onderzoeken 2010*

	Periode
Onderzoeken	37

Toelichting: het aantal afgeronde onderzoeken in 2010

Tabel 6: *justitiële maatregelen 2010*

	Gemiddeld aantal lopende maatregelen
OTS	19,4
Voogdij	3,3
ITB-Harde-kern	0,3
Reguliere JR	4,3

Toelichting: betreft het gemiddeld aantal lopende maatregelen gedurende het jaar 2010

## **Jeugdzorgbeleid gemeente Wassenaar**

### *Algemeen*

Wassenaar zet zich in om ook de komende jaren een groene, veilige en sociale gemeente te zijn. Een lokale samenleving waar iedereen volwaardig moet kunnen participeren, waar mensen betrokken worden en zich betrokken voelen.

Een herbezinning op de rol van de gemeente is nodig om de (financiële) huishouding op orde te houden. Meer overlaten aan de eigen verantwoordelijkheid van inwoners, bedrijven en instellingen waar dat kan en ondersteuning en richting bieden waar dat moet.

### *Zelfredzaamheid*

Jongeren moeten volop ruimte krijgen voor hun ontwikkeling. De ondersteunings-behoefte en de mate van zelfredzaamheid is leidend voor de inzet van hulp. Die moet beschikbaar zijn in de directe omgeving van jeugdigen en gezinnen en gericht zijn op het versterken van de mogelijkheden om problemen eerst zelf aan te pakken. Streven is dat zij – waar dat verantwoord kan – in hun eigen omgeving blijven functioneren.

### *Onderwijs*

De gemeente voert daarnaast een actief en samenhangend onderwijsbeleid, gericht op samenwerking met en tussen de scholen, voorkoming van schoolverzuim en voortijdig schoolverlaters. De schooladviesdienst is kernpartner in het Centrum Jeugd en Gezin.

### *Regionale samenwerking*

Wassenaar stelt zich actief en open op in de regio. Intensieve samenwerking met de gemeente Voorschoten staat daarbij centraal. Wij streven naar een duurzame en volwaardige samenwerking met respect voor de identiteit en lokaal beleid van beide zelfstandige gemeenten. Met Voorschoten en Leidschendam-Voorburg zet Wassenaar gezamenlijk in op het groen en leefbaar houden van de regio. Haaglanden en andere gemeenschappelijke regelingen zijn van essentieel belang voor het realiseren van de Wassenaarse belangen. De gemeente zal zich maximaal inspannen om de belangen van Wassenaar te behartigen en de netwerken te versterken, maar grote verscheidenheid in regionale samenwerkingsverbanden is niet wenselijk.

### *Transitie van de jeugdzorg*

Als relatief kleine gemeente zal Wassenaar altijd inzetten op het zoveel mogelijk samen optrekken met andere partners voor beleidsbeïnvloeding. Ernstige jeugdproblematiek doet zich in Wassenaar getalsmatig minder vaak voor dan in grotere gemeenten. Kiest Wassenaar voor lokaal maatwerk (met ingehuurde expertise) of passend regionaal aanbod (een evidence based standaardaanpak)? De vraag is dan in welk regionaal verband dat aanbod gezocht dient te worden.

Zo noopt de transitie van de jeugdzorg tot nadenken over een passende schaal voor regionale samenwerking en de "knip" tussen wat we lokaal en wat regionaal oppakken. De gemeente en het onderwijs zijn partners in Passend Onderwijs en Jeugdzorg en het is zaak de komende jaren naar afstemming te zoeken.

## Gemeente Westland

Periode: januari t/m december 2010

Tabel 1: aandeel gewogen  
jeugdigen

aantal jeugdigen	%	Aantal gewogen jeugdigen	verhouding jgd en gewogen jgd
22.955	10,9	27.161	1,18

Toelichting: stand per 1-1-2010

Tabel 2: aantal aanmeldingen vrijwillig kader bij Bureau jeugdzorg en het vervolg op aanmelding

Aanmeldingen	Periode	%
Informatie en advies	85	19%
Vervolg Ketenpartner	1	0%
Vervolg binnen BJz	349	79%
Verwijzing voorliggende voorziening	6	1%
<b>Totaal</b>	<b>441</b>	<b>100%</b>

Toelichting: betreft het aantal aanmeldingen in het rapportagejaar 2010

Tabel 3: aantal indicatietrajecten in vrijwillig kader

	Periode	%
1e indicatiebesluiten	443	82%
Vervolg indicatiebesluiten	63	12%
Raadsmeldingen	32	6%
<b>Totaal</b>	<b>538</b>	<b>100%</b>

Toelichting: betreft het aantal indicatiebesluiten en raadsmeldingen (exclusief meldingen van AMK)

Tabel 4: aantallen crisisinterventies, interventies bij huisverboden en Kindspoor en zorgmeldingen

	Periode	%
Crisisinterventies	19	40%
Huisverboden	6	13%
kindspoor + zorgmelding	23	48%
<b>Totaal</b>	<b>48</b>	<b>100%</b>

Toelichting: betreft aantallen in 2010; bij huisverboden gaat het om die gevallen waarbij kinderen in beeld zijn

Tabel 5: AMK onderzoeken 2010

	Periode
Onderzoeken	51

Toelichting: het aantal afgeronde onderzoeken in 2010

Tabel 6: justitiële maatregelen 2010

	Gemiddeld aantal lopende maatregelen
OTS	86,7
Voogdij	6,8
Voorlopige Voogdij	0,5
Reguliere JR	30,9
ITB-Criem	0,4

Toelichting: betreft het gemiddeld aantal lopende maatregelen gedurende het jaar 2010

## Jeugdzorgbeleid gemeente Westland

Bevindt zich in het grootste aaneengesloten glastuinbouwgebied ter wereld. Het is er goed wonen en werken. Westland kent een sterke economie met veel bedrijvigheid, een rijk verenigingsleven, elf dorpskernen en prachtige plekjes tussen het glas en aan de kust. Gemeente Westland is een jonge gemeente waar 30% van de inwoners jonger is dan 24 jaar. Westland vindt haar jeugd belangrijk en wil kinderen en jongeren in hun ontwikkeling vooruit helpen. Zodat zij gezond en kansrijk opgroeien. Eén van de pijlers om kinderen en jongeren een beschermde omgeving te bieden en ouders bij het opgroeien van kinderen te ondersteunen is een sterk Centrum voor Jeugd en Gezin Westland.

### Gezond en kansrijk opgroeien

De visie van gemeente Westland op het Centrum voor Jeugd en Gezin is gebaseerd op het landelijk basismodel CJG en op de basisuitgangspunten voor het Westlandse CJG. Westland werkt nauw samen met betrokken kernpartners, te weten: Jeugdgezondheidszorg 0 – 19 jaar, Kwadraad, FSPOW en Bureau Jeugdzorg. Tezamen vormen deze partijen het CJG Westland waarbij we bijzonder trots zijn op de samenwerking.

In de visie van Westland is het CJG een plek waar iedere opvoeder terecht kan die vragen heeft over opgroeien en het opvoeden van kinderen. Als het nodig is dan helpt het CJG Westland ouders, kinderen, jongeren en gezinnen bij het vinden van mensen en organisaties, zodat zij verder geholpen worden.

De visie is uitgewerkt in een schets van het Centrum voor Jeugd en Gezin in Westland. Samengevat in tien punten: (toekomstige) ouders zijn in een zo vroeg mogelijk stadium bekend met het CJG; het CJG is makkelijk te vinden omdat het in bestaande voorzieningen in de wijk/kern is gevestigd; er is zowel een algemeen als specifiek aanbod; het CJG is er niet alleen voor ouders maar voor iedereen die zorgt voor of werkt met kinderen en jongeren; het CJG heeft een breed netwerk en werkt vanzelfsprekend samen; school is voor het CJG dé vindplaats bij uitstek; geen dubbelwerk dus meer snelheid; naast informatie en advies, ook toeleiding naar hulp en coördinatie van zorg; het CJG biedt nazorg; voor jongeren is het CJG een netwerkorganisatie.

#### *Samenwerking*

- Met de ketenpartners is in 2011 een samenwerkingsovereenkomst tot stand gekomen. Westland ziet deze stap als basis voor verdere groei van het CJG. Er zal nauwer samengewerkt worden bij bijvoorbeeld prenatale zorg, onderwijs, gespecialiseerde jeugdzorg en veiligheid (veiligheidshuis).
- Inhoudelijke samenwerking maakt onderdeel uit van de samenwerkingsovereenkomst. Met elkaar is een gedeelde visie over opvoedingsondersteuning, coördinatie van zorg, het verwijfsbeleid en er is een privacyprotocol. Om het verwijfsbeleid praktische uitvoering te geven worden signalen van zorgen om kinderen vastgelegd in de verwijfsindex. Niet alleen de kernpartners van het CJG doen dit, maar met lokale partijen als kinderopvang en jongerenwerk zijn hierover afspraken gemaakt. Eén van pijlers van de inhoudelijke samenwerking zijn de zorgnetwerken 0-12 jaar en 12+ niet schoolgaande jeugd. In de zorgnetwerken wordt door de zorgregisseur de regie op zorgcoördinatie gevoerd.
- Westland heeft in een aantal van de kernen een fysiek CJG te weten: De Lier en Wateringen. In 's Gravenzande, Monster en Naaldwijk zijn de consultatiebureaus voor de 0-4 jarigen actief voor het CJG. Het CJG werkt in twee kernen outreachend binnen de onderwijshuisvesting. Eind 2012 zal de hoofdlocatie aan het Woerdblokeiland in Naaldwijk in gebruik genomen worden.

#### *Aansluitingsafspraken 2011*

- Bureau Jeugdzorg zal vooral outreachend en vraaggericht werken
- Voortzetten van de inzet en bewaken van de kwaliteit van BJJ
- De BJJ medewerkers nemen actief deel aan de Zorgnetwerken en de Zorg Advies Team's
- De deelname van BJJ aan het casusoverleg huiselijk geweld na de pilot voortzetten
- BJJ zal voorlichting verzorgen en actief invulling gegeven aan bekendmaking van het hulpaanbod
- Om professionals te informeren zal BJJ de website van het CJG benutten
- Daadwerkelijk vormgeven aan versterking van de aansluiting van BJJ met de ZAT's en CJG Westland
- Fysieke bereikbaarheid binnen Westlandse grenzen behouden. Risicogesprekken vinden plaats op het politiebureau
- Actieve betrokkenheid bij de ontwikkeling van de transitie jeugdzorg.

**Gemeente Zoetermeer**  
**Periode: januari t/m december 2010**

*Tabel 1: aandeel gewogen jeugdigen*

aantal jeugdigen	%	Aantal gewogen jeugdigen	verhouding jgd en gewogen jgd
26.361	12,5	38.119	1,45

Toelichting: stand per 1-1-2010

*Tabel 2: aantal aanmeldingen vrijwillig kader bij Bureau jeugdzorg en het vervolg op aanmelding*

Aanmeldingen	Periode	%
Informatie en advies	126	13%
Vervolg binnen BJz	818	85%
Verwijzing voorliggende voorziening	16	2%
<b>Totaal</b>	<b>960</b>	<b>100%</b>

Toelichting: betreft het aantal aanmeldingen in het rapportagejaar 2010

*Tabel 3: aantal indicatietrajecten in vrijwillig kader*

	Periode	%
1e indicatiebesluiten	735	84%
Vervolg indicatiebesluiten	73	8%
Raadmeldingen	68	8%
<b>Totaal</b>	<b>876</b>	<b>100%</b>

Toelichting: betreft het aantal indicatiebesluiten en raadmeldingen (exclusief meldingen van AMK)

*Tabel 4: aantallen crisisinterventies, interventies bij huisverboden en Kindspoor en zorgmeldingen*

	Periode	%
Crisisinterventies	68	39%
Huisverboden	4	2%
kindspoor + zorgmelding	102	59%
<b>Totaal</b>	<b>174</b>	<b>100%</b>

Toelichting: betreft aantallen in 2010; bij huisverboden gaat het om die gevallen waarbij kinderen in beeld zijn

*Tabel 5: AMK onderzoeken 2010*

	Periode
Onderzoeken	285

Toelichting: het aantal afgeronde onderzoeken in 2010

*Tabel 6: justitiële maatregelen 2010*

	Gemiddeld aantal lopende maatregelen
OTS	226,8
Voogdij	39,5
Voorlopige Voogdij	0,1
ITB-Criem	2,0
ITB-Harde-kern	2,0
Reguliere JR	133,7

Toelichting: betreft het gemiddeld aantal lopende maatregelen gedurende het jaar 2010

## Jeugdzorgbeleid gemeente Zoetermeer

Sinds 2008 is in Zoetermeer invulling gegeven aan prestatieveld 2 van de Wmo, 'op preventie gerichte ondersteuning van jeugdigen met problemen met opgroeien en ouders met problemen met opvoeden'.

In het meerjarenbeleidskader Wmo 2008-2011 is aangegeven dat de functies informatie en advies, signalering, toegang tot hulpaanbod, pedagogische hulp en coördinatie van zorg onder regie van de gemeente verder vorm gegeven worden in het kader van de ontwikkeling van het Centrum voor Jeugd en Gezin (CJG). Daartoe is in samenwerking met kernpartners<sup>8</sup> een visie geformuleerd, waarbij het CJG wordt gezien als een manier waarop deze functies en de samenhang daartussen worden georganiseerd. Het CJG in Zoetermeer, Meerpunt genaamd, is dus geen nieuwe voorziening maar een samenwerkingsverband tussen genoemde partners.

In 2011 wordt een hernieuwd Wmo meerjarenplan opgesteld, dat wat betreft het prestatieveld 2 tevens onderdeel zal uitmaken van de bredere nota integraal jeugdbeleid 2011-2016.

Het hernieuwde jeugdbeleid gaat uit van kansen. De focus is gericht op de normale ontwikkeling van kinderen en op versterking van de kracht van ouders.

Mede op basis van de ervaringen van Meerpunt is een aantal uitgangspunten geformuleerd:

- Ouders zijn eerstverantwoordelijk voor de opvoeding  
De gemeente ondersteunt ouders door een basisaanbod en creëert een vangnet voor risicogroepen.
- Ondersteuning aan jeugd en gezinnen is gericht op versterking van de eigen kracht en het probleemoplossend vermogen.
- Aanpakken op maat  
Focus van het jeugdbeleid ligt op preventie en een algemeen aanbod van basisvoorzieningen vanuit een positieve insteek zo nabij mogelijk in het gezin, in de wijk en in de stad. Dat betekent ruimte voor specifiek beleid daar waar doelgroepen niet bereikt worden door het algemene aanbod en daar waar risico's ontstaan in de (dreigende) ontwikkeling van jeugdigen. In deze aanpak past niet altijd de one-size-fits-all-benadering; meer differentiatie, ook in de wijken, en niet blind staren op indicering maar snel overgaan tot handelen en gaandeweg trajecten indiceren indien nog nodig.
- 'Als goed niet voldoende is': integrale keten- of netwerkaanpak  
Als lokale voorzieningen voor sommige jeugdigen of hun ouders onvoldoende zijn, zal er extra zorg moeten zijn. We noemen dit 'waar goed niet voldoende is' en willen dit beperken tot zorg en hulp die zo mogelijk in de eigen omgeving, effectief, systemisch, integraal en snel is, met zo min mogelijk langdurige indicatietrajecten, zo kort mogelijk maar als het nodig is ook langdurig (vinger aan de pols).

Decentralisatie van de jeugdzorg biedt de gemeente kansen om integrale ondersteuning van en zorg voor jeugdigen en opvoeders dicht bij huis te organiseren.

Om ervaring op te doen met de inzet van jeugdzorg in het lokale veld participeert Zoetermeer in het project PONS (Proeftuin voor Oplossingen bij de Nieuwe Samenwerking), dat gericht is op de relatie tussen Bureau Jeugdzorg en ZAT. Een wijkgerichte pilot met lokale instellingen en jeugdzorg staat op stapel.

In het najaar 2011 houdt Zoetermeer een conferentie met partners van Meerpunt om gezamenlijk een visie te ontwikkelen op de decentralisatie van de jeugdzorg en het daarbij horende transitieproces.

<sup>8</sup> Stichting Kwadraad (hulp- en dienstverlening), schoolbesturen primair en voortgezet (speciaal) onderwijs, Middelbaar beroepsonderwijs, Jeugdgezondheidszorg, Bureau Jeugdzorg, Jongereninformatiepunt, Stichting MEE (dienstverlening voor mensen met beperking & schoolmaatschappelijk werk), Stichting MOOI (welzijnsorganisatie), Piëzo (Participatie, Integratie en Emancipatie Zoetermeer), Stichting Georganiseerde Eerstelijnszorg Zoetermeer (huisartsen, verloskundigen), ICOZ (Informatie Centrum Onderwijs Zoetermeer), Opvoedbureau en gemeente

***Bijlage 3: Bijdragen gesubsidieerde instellingen aan het UP 2012***



### **Bureau Jeugdzorg Haaglanden werkt in het CJG en ZAT**

Bureau Jeugdzorg ziet de Centra voor Jeugd en Gezin (CJG's) en de Zorg Advies Teams (ZAT's) als belangrijk startpunt (en eindpunt) van zorgtrajecten. In deze centra en netwerken worden jeugdigen en hun gezin die in de problemen kunnen komen als zij niet tijdig de juiste hulp krijgen, vaak voor het eerst *gehoord* en *gezien*. Bureau Jeugdzorg wil in de CJG's en ZAT's samen met de ketenpartners het triageproces versterken. Bureau Jeugdzorg verstaat hieronder de analyse van de problematiek waarop de benodigde hulp wordt ingeschat en de wijze waarop dit bespreekbaar wordt gemaakt met de jeugdige en zijn gezin. Door in een vroeg stadium te signaleren welke kinderen en gezinnen gespecialiseerde hulp nodig hebben, kan escalatie van problemen worden voorkomen.

Bureau Jeugdzorg heeft samen met de ketenpartners onderzocht op welke wijze het proces van triage kan worden versterkt.

### **Project Proeftuin voor Oplossingen bij de Nieuwe Samenwerking (PONS): naar een effectieve triage**

De triage wordt vooral versterkt door frequent contact tussen de medewerkers van de ketenpartners en de medewerkers van Bureau Jeugdzorg, zo blijkt uit de conclusies die zijn getrokken uit de vijf pilots die in het kader van het project PONS hebben plaatsgevonden. De medewerkers van Bureau Jeugdzorg kregen in deze pilots de opdracht om pro-actief de samenwerking op te zoeken met de collega-ketenpartners en expertise met elkaar te delen.

Medewerkers van de deelnemende ZAT's en CJG's hebben bijvoorbeeld:

- Samen screeningsgesprekken gevoerd (het moment waarop de hulpverlener de informatie verzamelt op basis waarvan het opvoedingsprobleem wordt ingeschat);
- elkaar geconsulteerd bij twijfel over welke zorg het beste kan worden ingezet en/of veiligheid van het kind nog wel gegarandeerd was;
- samen opgetrokken bij ouders waarbij vast staat dat er voor het kind hulp nodig is, maar ouders dit niet willen.

De medewerkers van Bureau Jeugdzorg en van de ketenpartners hebben door deze werkwijze veel van elkaar geleerd. De samenwerking is ten goede gekomen aan de jeugdigen en hun ouders, want het contact met gezinnen kwam sneller dan voorheen tot stand en heeft tot een effectievere doorverwijzing geleid. Hiermee is de basis gelegd voor de versterking van het cruciale moment aan het begin van een mogelijk hulpverleningstraject: de triage.

Op grond van deze belangwekkende uitkomst, die naadloos aansluit bij onze missie om kinderen en hun ouders tijdig de juiste hulp te bieden of naar de juiste hulp te verwijzen, heeft Bureau Jeugdzorg besloten om in Haaglanden de medewerkers van Bureau Jeugdzorg meer op de CJG's aanwezig te laten zijn. Daarnaast zetten Bureau Jeugdzorg medewerkers in 2012 allemaal in op een pro-actieve samenwerking in de CJG's, ZAT's en andere netwerken.

### **Versterking van de ketensamenwerking**

Bureau Jeugdzorg wil toewerken naar excellente jeugdzorg in Haaglanden. Om excellente jeugdzorg te bereiken is samenwerking, zowel op bestuurlijk als op uitvoeringsniveau, de sleutel tot succes. Dat een effectieve en efficiënte wijze van samenwerken op uitvoeringsniveau mogelijk is, heeft onder andere het project PONS bewezen. Op bestuurlijk niveau gaat Bureau Jeugdzorg ook graag deze uitdaging aan.

## **Stichting Jeugdformaat stelt zich present.**

Jeugdformaat is dé organisatie voor jeugd- en opvoedhulp in de regio Haaglanden. Per jaar wordt hulp geboden aan zo'n 5.000 jeugdigen (0 tot 18/23 jaar) en hun ouders. Daartoe houdt Jeugdformaat een uitgebreid en veelzijdig zorgaanbod in stand. Afhankelijk van de hulpvraag gaat het daarbij om het bieden van hulp in de eigen thuissituatie, tot en met de opvang van kinderen en jongeren die tijdelijk niet thuis kunnen wonen in zo'n 50 kleinschalige voorzieningen, goed gespreid over de regio. Bovenal wordt met de inzet van zo'n 1.000 pleegouders een thuis geboden aan een even groot aantal pleegkinderen. Jeugdformaat heeft voorts, samen met stichting De Jutters, een voorziening opgezet voor de gesloten en besloten opvang en behandeling van jongeren met ernstige problematiek op het grensvlak van orthopedagogie en psychiatrie. Een vergelijkbare voorziening op het grensvlak van orthopedagogie en hulp aan jeugdigen met een verstandelijke beperking is in opzet samen met stichting Ipse de Bruggen.

Jeugdformaat heeft ambities geformuleerd en deze vastgelegd in de strategische visienota 2010-2015. Centraal daarin staat *'Alsof het je eigen kind is'*; we willen voor iedere cliënt 'datgene wat je voor je eigen kind zou willen'. Het goede dat we in de afgelopen jaren hebben opgebouwd, willen we behouden en combineren met onze ambities voor verdere verbetering van onze hulpverlening en de noodzakelijke vernieuwing die de maatschappij de komende jaren van ons vraagt. We willen ongedeelde hulp bieden en aansluiten bij de leefomgeving van de cliënt.

De pijlers voor de inrichting van de hulp van Jeugdformaat zijn Effectieve Hulp, Preventie, Participatie en Ongedeelde hulp. De afgelopen jaren hebben we veel geïnvesteerd in effectmeting en effectiviteit van de hulp; we kunnen laten zien dat onze hulp helpt. We hebben actief ingezet in het wegwerken van de wachtlijsten en het terugdringen van wachttijden. Met het snel bieden van hulp willen we de inzet van zwaardere hulp voorkomen. Met onze hulp richten we ons op de zelfstandige deelname van de jeugdige in de samenleving. Om op een goede manier integrale zorg, ongedeelde hulp, aan jeugdigen en hun ouders vorm te geven, willen we ons aanbod flexibel, op maat en als een passend geheel kunnen inzetten. Zonder onnodige onderbrekingen en wisselingen. En daar waar nodig in directe samenhang met andere organisaties.

We willen maatwerk bieden en onze hulp inbedden in de vertrouwde omgeving van de jeugdige en zijn opvoeders. Onze werkplek is de leefomgeving van de cliënt: bij hen thuis, in diens gezin, in zijn wijk, op zijn school. Samenwerking met lokale partners is hierbij van groot belang om ongedeelde hulp aan jeugdigen en hun ouders te kunnen bieden. Door gebruik te maken van de mogelijkheden van de cliënt zelf, de steun die vrienden, familie, mensen uit de buurt kunnen bieden, maar ook gebruik te maken van de krachten en hulpmogelijkheden van de buurt en de wijk, zorgen we voor hulp die past bij de leefwereld van de cliënt. Op deze manier maken we de cliënt minder afhankelijk van ons en onze hulp en versterken we diens mogelijkheden om op eigen kracht door te kunnen. We werken niet alleen in de samenleving, maar ook voor de samenleving. We willen verantwoording nemen en dragen voor wat er in de samenleving speelt en we leggen hier verantwoording over af. We nemen onze maatschappelijke doelstelling serieus. We stellen ons beschikbaar in en sluiten aan bij de bestaande lokale structuren, zoals de Centra Jeugd en Gezin, lokale zorg netwerken, maar nadrukkelijk ook het onderwijs.

## Stichting Horizon

Horizon, instituut voor jeugdzorg en speciaal onderwijs, is een instelling voor de specialistische behandeling van kinderen en jongeren van 0 tot ca. 18 jaar die specifieke opvoedings- en onderwijsbehoeften hebben. Voor zowel de jeugdzorg als het cluster-4 onderwijs ontwikkelt en realiseert Horizon behandel-, pleegzorg- en onderwijsprogramma's in Zuid Holland. Dit doet zij in nauwe samenwerking met de regionale collega's.

Er is veel aandacht voor kennisoverdracht en het leren van vaardigheden, zodat kinderen en hun gezin kunnen integreren en functioneren in de maatschappij. Horizon stelt kinderen en hun ouders in staat de regie terug te krijgen over hun leven door samen met hen hun doelen op het gebied van opvoeding en onderwijs te realiseren. Horizon doet dit vanuit de overtuiging dat *"ieder mens als persoon met bepaalde kwaliteiten gewaardeerd wil worden en de ambitie heeft om te presteren en zich te ontplooien; het gaat hierbij om waardering door belangrijke anderen maar zeker ook waardering ten opzichte van zichzelf"*.

Horizon beschikt over:

- 279 plaatsen residentiële hulpverlening, waarvan 53 Jeugdzorg Plus (gesloten jeugdzorg).

Een aantal van deze plaatsen is bedoeld voor kinderen tot 12 jaar, Horizon biedt deze behandelvorm als enige in Nederland aan.

- 789 pleegzorgplaatsen

- 49 plaatsen in projectgezinnen

- 109 dagbehandelingplaatsen

- 1600 leerlingen in cluster 4 onderwijs (SO/VSO/Campus).

Vanaf 1 oktober verzorgt Horizon het onderwijs voor het JJC te Den Haag.

- 800 leerlingen in ambulante onderwijsbegeleiding.

Ten behoeve van de Jeugdzorg Plus plaatsen werkt Horizon intensief samen met Avenier. Deze instelling verzorgt gesloten en besloten behandelaanbod voor specifieke doelgroepen (o.a meiden; jongeren met seksuele problematiek).

Begin 2012 zullen Horizon en Avenier gezamenlijk 108 plaatsen voor besloten jeugdzorg realiseren in Sassenheim.

Leidende principes voor de vormgeving van de zorg en het onderwijs binnen Horizon zijn:

- integratie van zorg en onderwijs
- systeemgericht werken
- vraag- en dialooggericht werken
- doelgericht / resultaatgericht werken
- zeggenschap van ouders en kinderen
- één kind, één plan

Het behandelen van kinderen in hun eigen sociale context is de leidende gedachte achter decentralisatie van de jeugdzorggelden. Dit is een filosofie die zeer goed aansluit op hetgeen Horizon ook al lang hoog in het vaandel heeft staan. Horizon behandelt niet alleen de jeugdige, maar verleent hulp in de context van het gezin, het systeem. Centraal daarbij staat het teruggeven van de regie over het eigen leven. Niet de problemen, maar de oplossingen, passend in de eigen (sociale) omgeving hebben de focus. Horizon heeft om die reden ook de mogelijkheid om gezinnen als geheel op te nemen en hen te begeleiden in intensieve trajecten; binnen Horizon, in de thuissituatie of in de vorm van een outdoorproject.

Horizon vindt het een positieve ontwikkeling dat gemeenten meer verantwoordelijk gemaakt worden voor het te voeren jeugdbeleid. Dit valt samen met de idee van Horizon om kort, krachtig en kordaat in te grijpen; er wordt een kort, maar intensief beroep gedaan op de specialist, om daarna het cliëntsysteem weer terug te leiden naar (lichtere hulpverlening in) de eigen sociale context. Horizon is deze weg reeds enige tijd geleden ingeslagen.

Wij hopen dan ook op een constructieve samenwerking met de gemeenten in de Haagse regio.



## ***Bijlage 5: Stand van zaken afsprakenkader IPO –Rijk***

Tussen IPO/drie stedelijke regio's Amsterdam, Rotterdam en Haaglanden en het Rijk zijn afspraken gemaakt over een aantal beleidsprioriteiten voor 2010 en 2011. Aan deze afspraken zijn extra middelen gekoppeld. Voor het Stadsgewest betekent dat ten opzichte van het structurele bedrag voor 2009 extra bestedingsruimte ten gevolge van de herverdeling van het landelijk budget op basis van het aantal 'gewogen' jeugdigen in de regio.

De extra middelen voor 2011 zijn ingezet – mede ter uitvoering van de afspraken IPO-Rijk –onder het motto '**kwaliteit versterkt**'.

De afspraken tussen het IPO en het Rijk voor 2010 en 2011 sorteren in zekere zin voor op de trekrichting in het Rijksbeleid. De afspraken tussen het IPO/drie stedelijke regio's en het Rijk voor 2010 en 2011 hebben expliciet betrekking op het versterken van de preventie jeugdzorg met behulp van de jeugdzorg. Daarnaast staat het vergroten van de kwaliteit en effectiviteit van de jeugdzorg centraal.

Het 'bovenliggende' doel is om de groei van het gebruik van jeugdzorg terug of zelfs tot staan te brengen. In dat verband moeten afspraken worden gemaakt met de gemeenten over de inzet (activiteiten en organisatie) om tijdig te signaleren en adequate gemeentelijke hulp en dienstverlening te leveren. In dit perspectief wordt ook het belang om de 'eigen kracht' en de hulpbronnen in het gezin zelf of in de naaste sociale omgeving van het gezin of de jeugdige, benadrukt. De Centra voor Jeugd en Gezin, ZAT's en zorgnetwerken vormen een belangrijk voertuig voor preventie en het terugdringen van de vraag naar 'zware' jeugdzorg.

Naast 'preventie' is de inzet van de gemeenten van groot belang voor de verdere verbetering van de uitstroom bij de tweedelijns jeugdzorg. In dat verband moeten aansluitend op de initiatieven binnen de Stadsgewestelijke jeugdzorg afspraken gemaakt worden over de beschikbare nazorg vanuit het gemeentelijk domein, hierbij vraagt vooral de groep jong-volwassenen specifieke aandacht (aansluiting met volwassenenhulpverlening, toeleiding naar huisvesting, onderwijs, werk).

De inzet van het Stadsgewest in het kader van 'kwaliteit versterkt' richt zich met name op de volgende aspecten van de zorg:

- opportuniteit van de zorg
- continuïteit in de zorg
- integraliteit van de zorg
- effectiviteit van de zorg

De aangrijppunten voor beleid zijn Bureau Jeugdzorg Haaglanden, de zorgaanbieders, en de gemeenten in de regio Haaglanden.

### ***1. Bureau Jeugdzorg Haaglanden***

Het Stadsgewest wil de procedurele rol in verband met de indicatiestelling terugdringen en de activiteiten en potentie van Bureau Jeugdzorg meer direct ten goede laten komen aan de hulpverlening van de jeugdige. Het proces van signalering, toeleiding en hulpverlening moet worden gekenmerkt door continuïteit i.p.v. discontinuïteit, *hick ups* binnen en tussen instellingen en te sterke chronologie van processen moeten worden teruggedrongen. Indicatiestelling moet vooral zijn het in kaart brengen van de problematiek, signaleren van onveiligheid en het toeleiden naar passende en tijdige hulpverlening binnen het CJG, naar de jeugdzorg, speciaal onderwijs, verwijzen naar de Raad voor de Kinderbescherming, het volgen van de hulp en het toezien op adequate nazorg (regievoering op casusniveau). Bureau Jeugdzorg is veel meer dan op dit moment op casusniveau te verbinden met de activiteiten binnen het CJG en ZAT door de inzet van

deskundigheid (advies, screening/diagnostiek) en 'overname' wanneer de problematiek dermate zwaar is dat jeugdzorg aangewezen is of wanneer de veiligheid van de jeugdige in het geding is. Een effectieve rol van BJZ in het CJG, ZAT of netwerk vraagt een service-gerichte en proactieve opstelling van Bureau Jeugdzorg Haaglanden. Daarbij is het van fundamenteel belang om kinderen of jongeren die op 1 of andere manier in hun ontwikkeling (letterlijk) bedreigd worden er tijdig 'uit' te halen en bescherming en zorg zo in te richten dat een veilige en uitdagende opgroeisituatie gerealiseerd wordt. Bureau Jeugdzorg is daarbij een 'kern' speler met oog op risicotaxatie, onderzoek (AMK), crisisinterventie (CIT), diagnostiek en toeleiding en organisatie van passende hulp voor de jeugdige en het gezin.

## *2. Zorgaanbieders*

Het Stadsgewest zet in op het verder terugbrengen van wachttijden en doorlooptijden bij de instellingen. Daarbij verschuift het accent naar het zo snel mogelijk bieden van de benodigde passende hulp, dus versnelling van interne doorstroming en doorstroming tussen verschillende organisaties.

Gezien de verzwaring van de hulpvraag worden zorgprogramma's aangepast. Tevens wordt de beschikbare orthopedagogische en orthopsychiatrische deskundigheid vergroot; flexibele inzet van specialistische expertise voor consultatie, aanvullende diagnostiek, therapie en behandeling moet het mogelijk maken sneller en effectiever in te spelen op (ontwikkelingen in) de zorgvraag.

Het streven is om jeugdigen wanneer uithuisplaatsing niet te vermijden is, zoveel mogelijk in een gezinssituatie te plaatsen. Dit betekent verdere uitbreiding van de capaciteit Pleegzorg en Gezinshuis. Het benutten en bevorderen van de 'eigen kracht' van gezinnen wordt als integraal onderdeel van de hulpverleningstrajecten (familienetwerkberaad) opgenomen.

De samenwerking tussen jeugdzorg met de J-GGZ en J-LVG d.m.v. integrale hulpverlening trajecten wordt bevorderd.

Het project Haagse Samenwerking is in 2010 gestart om met een multidisciplinair team de integrale hulpverlening aan 15 Haagse multiprobleem gezinnen op te starten. Het kan hierbij gaan om problemen op het gebied van opvoeding en ontwikkeling maar ook huisvesting, schulden, werk, verslaving, psychiatrie, LVG, etc. Het streven is om binnen 2 maanden een volledig plan van aanpak te hebben waarmee direct de hulp van start gaat, zonder wachttijden. Het Stadsgewest financiert de 'monitoring' van de activiteiten die ontplooit en uitgevoerd worden. Op dit moment zijn 15 gezinnen 'opgenomen' in het project.

In 2011 is Jeugdformaat in staat gesteld om jeugdzorg aansluitend op de problematiek van jongeren in het VO in te zetten. Primair is de inzet gericht op het tegengaan van uitval uit het onderwijs en het terugleiden van jongeren naar het reguliere onderwijs. In dat verband is ook de samenwerking van Jeugdformaat met het MBO van belang. Bureau Jeugdzorg is betrokken bij de toeleiding van de jongeren naar de zorg.

## *3. De gemeenten*

Het Stadsgewest bevordert de samenhang tussen de preventieve jeugdzorg en de geïndiceerde jeugdzorg. Gezien de stellingname van de gemeenten t.a.v. de activiteiten van het Stadsgewest m.b.t. het transitieproces (overdracht jeugdzorg) in Haaglanden, loopt deze bevordering vooral via het staande beleid en in samenspraak met de regionale jeugdzorginstellingen.

## **Uitvoering van de afspraken IPO-RIJK**

### ***1. Resultaatafspraken met gemeenten***

Met de gemeenten is een gemeenschappelijke agenda opgesteld in het kader van 'Kwaliteit versterkt'. Op dit moment wordt uitvoering gegeven aan deze agenda.

#### *a. Zorgcontinuüm (verbinden met en versterken van het preventieve domein)*

In dit verband wordt extra ingezet door Jeugdformaat/Jutters/GGZ Delfland en Bureau Jeugdzorg met consultatie, screening en diagnostiek.

In het kader van de RAS (provinciale middelen) zijn tussen Stadsgewest en gemeenten afspraken gemaakt over de inkoop van uren niet-geïndiceerde zorg, zowel gericht op preventie, flankerende zorg en nazorg. Deze inzet (ruim € 1,6 mln.) heeft o.a. tot doel de instroom in jeugdzorg te verminderen en de uitstroom te bevorderen.

#### *b. Registratie en beleidsinformatie*

Het gaat hier om zicht op de cliëntenstromen en het gebruik van jeugdzorg: BJZ-instroom van jeugdigen per gemeente in de jeugdzorg, de aanmeldingen en doorverwijzingen per gemeente/netwerk naar BJZ, de terugstroom van jeugdzorg (na hulp) naar de gemeenten, het onderscheiden gebruik van jeugdzorg naar instelling (JGGZ, JLVG, jeugdzorg, jeugdzorg+) en gemeente.

In dit kader wordt een pilot gestart om gegevens van de jeugdzorginstellingen en gemeentelijke gegevens van jeugdvoorzieningen die verzameld zijn in het CJG aan elkaar te koppelen.

#### *c. Aansluitingsafspraken en rol BJZ*

Voor 2011 zijn afspraken gemaakt tussen gemeenten en Stadsgewest. Gedurende het jaar zullen de afspraken op hun voortgang worden gemonitord in het ambtelijk overleg jeugdzorg en de kwartaaloverleggen met BJZ. BJZ richt zich in 2011 op een meer proactieve rol bij het 'hulpverleningsproces' in het CJG en de ZAT's. Deze (her)oriëntatie op de rol in het CJG en de ZAT's zal nadrukkelijk betrokken worden bij gesprekken tussen gemeenten en Stadsgewest over de mogelijke versterking van de ambulante zorg op het snijvlak van niet geïndiceerde en geïndiceerde zorg en de bijdrage vanuit de jeugdzorg om het functioneren van de preventieve jeugdzorg te ondersteunen.

In het kader van het project PONS werkt BJZ in 3 CJG's en 2 ZAT's aan een meer flexibele en proactieve werkwijze in de Toegang. De implementatie van het project vindt plaats na de zomer 2011. Het Stadsgewest heeft voor de implementatie van PONS in 2011 extra middelen beschikbaar gesteld. De werkwijze is met ingang van het schooljaar 2011 verbonden aan de samenwerking tussen VO (5 VMBO scholen) en Jeugdformaat om de schooluitval terug te brengen.

#### *d. Integrale indicatie in het CJG*

Het werken aan een vroegtijdige, integrale probleemanalyse is onderdeel van het hierboven genoemde project PONS.

#### *e. Zorgcoördinatie en casusregie*

De taak van de zorgcoördinator voor de jeugdzorg in Haaglanden is nader geconcretiseerd, en begin 2011 vastgesteld. Vanaf mei 2011 werkt de Jeugdbescherming en de Jeugdreclassering van BJZ conform deze afspraken in de hele regio.

Monitoring van de uitvoering vindt plaats; het gaat om dan met name om hoeveel zaken en hoeveel uren gemiddeld per zaak er aan deze taak wordt besteed.

Het Stadsgewest heeft zorgcoördinatie en nazorg extra gefinancierd.

#### *f. Stroomlijning (ortho-)pedagogische benadering*

In de regio is door JSO een verkennend onderzoek gedaan naar de mogelijkheden die Triple P biedt om door de preventieve en geïndiceerde jeugdzorg 'één' benadering te hanteren. Alhoewel Triple P goede mogelijkheden biedt voor een gedeelde pedagogische visie op de hulpverlening is dit programma, vanwege de hoge kosten, niet in de regiogemeenten ingevoerd. Steeds meer wordt er binnen de CJG's al dan niet in pilotvorm gewerkt aan een gezamenlijkheid ten aanzien van visie en methodische aanpak. Bureau Jeugdzorg heeft voorgesteld de benadering van Signs of Safety breed in te voeren.

#### *g. Nazorg*

Nazorg is in 2011 onderdeel geworden van de reguliere activiteiten van de instellingen (BJZ en zorgaanbieders). Het Stadsgewest heeft in dat verband extra subsidie verleend (ruim 700.000 euro)

### **2. Provinciale zorgaanbod niet geïndiceerde hulp in gemeenten**

Zowel Bureau Jeugdzorg Haaglanden, als de zorgaanbieders Jeugdformaat (i.s.m. Jutters) en Leger des Heils bieden niet-geïndiceerde jeugdzorg aan. De gemeenten kopen deze zorg in en financieren de zorg. Op dit moment staat deze 'inkoop' onder druk van bezuinigingen. De gemeenten voeren eigen beleid op dit punt; de inzet van dit aanbod is dan ook ongelijkmatig gespreid over de regio. Wat precies de behoefte is aan deze producten is niet duidelijk. Eenduidige registratie en beleidsinformatie, zicht op investeringen in het preventief jeugdbeleid en wat nodig is, ontbreekt.

### **3. Gemeenten financieel compenseren voor realiseren lagere instroom**

Behalve de beschikbare middelen in het kader van de RAS – die al ingezet worden – beschikt het Stadsgewest in dit verband slechts over doeluitkeringmiddelen. Wettelijk is het niet mogelijk om die voor 'compensatie' in te zetten.

### **4. Ambulante jeugdzorg zonder indicatiebesluit**

Het Stadsgewest heeft in 2011 middelen beschikbaar gesteld voor 100 trajecten geïndiceerde ambulante hulp zonder indicatiebesluit maar na verwijzing CJG of ZAT in samenspraak met BJZ (op basis van brief juli 2010 van J & G i.v.m. de wettelijke grondslag). Het gaat hier om een bestaand product van de zorgaanbieder (lichte ambulante geïndiceerde hulp) dat versneld, want zonder indicatiebesluit (BJZ: 'ja, mits' ), kan worden ingezet. De zorg wordt op basis van vraag/behoefte in de hele regio ingezet. OP dit moment valt het aantal ingezette trajecten tegen. De uitvoering van de hulp en de organisatie (verbinding met lokale domein en rol BJZ) zijn onderwerp van monitoring zijn. In oktober 2011 worden de eerste resultaten op basis van de monitor verwacht.

### **5. Nazorg**

In 2011 zijn middelen beschikbaar voor de uitvoering van nazorg<sup>9</sup> door de zorgaanbieders en Bureau Jeugdzorg (750.000 euro, op jaar basis 950.000 euro).

---

<sup>9</sup> Nazorg is een aanduiding voor zorg-/dienstverleningsactiviteiten die een integraal onderdeel van het zorgtraject vormen. Wanneer een jeugdige – als onderdeel van een gezin – de geïndiceerde jeugdzorg instroomt dan wordt met de persoonlijke overdracht, de oriëntatie op de te bieden jeugdzorg en de uitwerking in het hulpverleningsplan 'nazorg' nadrukkelijk meegenomen, ook wanneer de activiteiten in dat verband buiten het bestek van de jeugdzorg vallen. De inzet van Familienetwerkberaden is in dat verband van belang. Het is dus zaak dat verder dan de 'gebruikelijke' hulpverleningsdoelen wordt gekeken. Daarbij zet Bureau Jeugdzorg in op het proces (regie/casemanagement), en de zorgaanbieder op de uitvoering.



In het bijzonder is de aandacht daarbij gevestigd op de groep die het 18<sup>de</sup> levensjaar bereikt (maar ook jongeren van 16 en 17 jaar) aandacht. Vasthouden wanneer dat nodig is (de wet biedt die mogelijkheid in het vrijwillig kader) betekent ingeval van OTS of JR het tijdig inzetten van (vrijwillige) hulpverlening (en motiveren van de jongere) die (nog) nodig is in verband met zelfstandig functioneren.

### ***6. Efficiencywinst***

De jeugdzorgorganisaties in Haaglanden streven naar verhoging efficiency. De groei van de vraag ( 5 en 10% ) wordt door Jeugdformaat met de beschikbare middelen opgevangen. Bureau Jeugdzorg komt in tegenstelling tot andere Bureaus Jeugdzorg uit met de normprijzen jeugdbescherming. Er is geen appel op extra middelen gedaan. Het onderwerp efficiency is ook meegenomen in de initiatieven op het terrein van regeldruk.

### ***7. Omschakeling naar pleegzorg***

In 2011 is de pleegzorg met 30 plaatsen uitgebreid.

### ***8. Stimuleren van evidence-based en practice-based methodieken***

Acties ter versterking van de effectiviteit van de zorg worden gestimuleerd en ondersteund. Jeugdformaat en Horizon zijn uitdrukkelijk doende met effectmeting en bijstelling van hun programma's of werkwijze naar aanleiding van de resultaten.

## ***Bijlage 6: Lijst van afkortingen***

<b>AKJ</b>	- Advies- en Klachtafhandeling Jeugdhulpverlening
<b>AMK</b>	- Advies- en Meldpunt Kindermishandeling
<b>AWBZ</b>	- Algemene Wet Bijzonder Ziektekosten
<b>BJZ</b>	- Bureau Jeugdzorg
<b>BOBJ</b>	- Breed Overleg Beleidskader Jeugdzorg
<b>CIT</b>	- Crisisinterventieteam
<b>CIZ</b>	- Centrum Indicatiestelling Zorg
<b>CJG</b>	- Centrum voor Jeugd en Gezin
<b>GGZ</b>	- Geestelijke Gezondheidszorg
<b>HKZ</b>	- Harmonisatie Kwaliteitsbevordering in de Zorgsector
<b>IPO</b>	- Interprovinciaal Overleg
<b>ITB</b>	- Intensieve trajectbegeleiding
<b>JB</b>	- Jeugdbescherming
<b>JCO</b>	- Justitieel Casus Overleg
<b>J&amp;G</b>	- Ministerie voor Jeugd en Gezin
<b>J-GGZ</b>	- Jeugd Geestelijke Gezondheidszorg
<b>JJC</b>	- Jutters Jeugdformaat Combinatie
<b>JJI</b>	- Justitiële Jeugd Inrichting
<b>JR</b>	- Jeugdreclassering
<b>JSO</b>	- Expertisecentrum voor Jeugd Samenleving en Opvoeding
<b>LVG</b>	- Licht Verstandelijke Gehandicaptenzorg
<b>MDFT</b>	- Multi Dimensionale Familie Therapie
<b>MO-groep</b>	- Maatschappelijke Ondernemersgroep
<b>OM</b>	- Openbaar Ministerie
<b>OTS</b>	- Ondertoezichtstelling (jeugdbeschermingsmaatregel)
<b>PxQ</b>	- Price x Quantity
<b>RvdK</b>	- Raad voor de Kinderbescherming
<b>VIB</b>	- Verbetering Indicatiestelling Bureaus Jeugdzorg
<b>VO</b>	- Voortgezet Onderwijs
<b>V-OTS</b>	- Voorlopige Ondertoezichtstelling (jeugdbeschermingsmaatregel)
<b>VTH</b>	- Vrij Toegankelijke Hulpverlening